

TILINPÄÄTÖS JA TOIMINTAKERTOMUS 2020



Sisällysluettelo

1. Toimintakertomus	1
1.1 Yleiskatsaus kertomusvuoteen	1
1.2 Hallinto	3
1.3 Henkilöstö	8
1.4 Jäsenmäärä ja sen kehitys	11
1.5 Tilikauden tuloksen muodostuminen ja toiminnan rahoitus	11
Tuloslaskelma	11
Rahoituslaskelma	12
Tase	13
1.6 Kirkkoneuvoston esitys tilikauden tuloksen käsittelyksi ja talouden tasapainottamiseksi .	14
2. Talousarvion toteutuminen	14
2.1 Talousarviossa hyväksytyjen toiminnallisten ja taloudellisten tavoitteiden arviointi.....	14
2.1.1 Hallinto, talous- ja henkilöstöhallinto	15
2.1.2 Tietohallinto	16
2.1.3 Seurakunnallinen toiminta	18
Jumalanpalveluselämä ja musiikkityö	18
Lähetys- ja aikuistyö	24
Diakonia ja yhteiskunnallinen työ.....	28
Varhaiskasvatus	32
Nuorisotyö	35
Tiedotus ja viestintä	39
2.1.4 Hautaustoimi	40
2.1.5 Kiinteistötoimi	42
2.2 Tuloslaskelman toteutumisvertailu.....	47
2.3 Investointiosan toteutumisvertailu.....	49
2.4 Rahoitusosan toteutumisvertailu.....	50
2.5 Yhteenveto sitovuustasolla	50
Käyttötalousosa	50
Tuloslaskelmaosa.....	50
Investointiosa	51
Rahoitusosa	51
3. Tilinpäätöslaskelmat.....	52
3.1. Tuloslaskelma	52
3.2 Rahoituslaskelma	53
3.3 Tase	54
4. Liitetiedot	55
4.1 Tilinpäätöksen laatimista koskevat liitetiedot	55
4.2 Tuloslaskelman liitetiedot	56
4.3 Taseen liitetiedot	57
5. Luettelot ja selvitykset	61
6. Allekirjoitukset ja tilinpäätösmerkintä	Virhe. Kirjanmerkkiä ei ole määritetty.

1. Toimintakertomus

1.1 Yleiskatsaus kertomusvuoteen

Kirkkoherran katsaus

VUOSI POIKKEUSTEN KESKELLÄ

Vuoden 2020 toimintaa leimasi yksi sana: korona. Kaikki muuttui hetkessä, maaliskuu 2020 jäi pysyvästi kaikkien mieleen. Seurakunnan toiminta koki täydellisen uudelleenjärjestelyn. Kokoava toiminta keskeytyi ja toiminnallinen sisällöntuotanto siirtyi verkkoon. Seurakuntatyössä koettiin ennennäkemätön digiloikka kaikilla työaloilla ja toimintasektoreilla. Hyppy tuntemattomaan – uusien mahdollisuuksien avaruus avautui. Vuoden aikana todentui, että tuo ennennäkemätön kehitysaskel onnistui yli odotusten. Seurakunnan työalojen tuottamat nettituotannot saavuttivat laaja-alaisesti seuraajia niin sosiaalisen median kuin seurakunnan sivustojen äärellä.

Strategian tavoite: ”Seurakuntalaisuudella on merkitystä” sai kovan haasteen toimintaympäristössä tapahtuneen rajun muutoksen johdosta. Siitä huolimatta Viestinnän painopistealueen onnistumisilla ja Kohtaamisen painopistealueen luovilla ratkaisuilla strategian tavoitteen suuntaan edettiin. Seurakunnan jäsenmäärä kasvoi hieman toimintavuoden aikana Nokian muuttovoittoisuuden ansiosta, mutta myös seurakuntatyön vaikuttavuuden tukemana. Koetut haasteet kohdattiin ja työhön paneuduttiin rohkeasti. Seurakuntalaiset joutuivat pandemian vuoksi jäämään vaille normaaleja kokoontumisia ja tämä vaikutti monen kohdalla syvää yksinäisyyden kokemusta. Koska kaikilla ei ollut mahdollisuutta osallistua tietoverkon kautta toteutettuihin ohjelmiin, kohtaamisvaje koettiin hyvin voimakkaana. Erityisesti diakoniatyössä panostettiin koronan vuoksi yksin jääneiden tavoittamiseen. Samoin papisto osallistui puhelin-kampanjan kautta iäkkäiden seurakuntalaisten kohtaamiseen.

Diakoniatyö kantoi suuren vastuun poikkeusolojen auttamistyössä. Diakonisen avustustoiminnan kokonaisvolyyymi kasvoi ja mm. ruoka-avun toimittamiseen osallistuttiin yli työalarajojen. Vapaaehtoisten seurakuntalaisten osallistuminen avustustoimintaan oli huomattavaa. Merkittävää oli myös erittäin joustava yhteistyö työalojen välillä diakonisen avun välittämisessä.

Jumalanpalveluselämässä muutos oli merkittävä. Seurakunnan kokoavat messut jouduttiin vaihtamaan etänä seurattaviin, netin kautta lähetettäviin sanajumalanpalveluksiin. Nettijumalanpalvelusten seuraajamäärät olivat hieman keskivertoa runsaammat verrattuna normaaliolojen messuihin osallistuvien määrään. Kirkolliset toimitukset hoidettiin rajoitetun osallistujamäärän puitteissa. Myös muut työalat onnistuivat toteuttamaan toimintaa koronarajoituksista huolimatta. Rippikoulu- ja nuorisotyö sopeutui hyvin nopealla aikataululla täysin uuteen toimintamalliin. Rippikouluopetus toteutui, vaikka opetuksessa normaalin lähiopetuksen lisäksi turvauduttiin uusiin etäopetusmenetelmiin. Samoin varhaiskasvatus organisoiti nopealla aikataululla kerhotoiminnan tilalle nettiin ohjelmasisältöjä perheille. Aikuistyö toteutettiin yhteistyössä kantoreiden kanssa niin ikään laadukasta seurakuntaohjelmaa nettiin. Kuorotoiminta ja seurakunnan muu musiikkityö kärsivät koronarajoitusten aiheuttamista kokoontumisrajoituksista.

Seurakunnan hallinto suoritti tehtävänsä koronatilanteen haasteista huolimatta. Vuoden aikana saatiin valmiiksi seurakunnan sijoitusstrategia ja vaativan kiinteistöstrategian valmistelutyö aloitettiin. Hallinnon kokoukset voitiin toteuttaa rajoitusten määrittämässä puitteissa.

Raskas vuosi vaati myös veronsa. Jatkuva tilanteen seuranta ja valmistautuminen muutokseen kuormitti seurakuntalaisia, luottamushenkilöitä ja työntekijöitä. Moni koki jäävänsä yksin tehtävässään ja kaipasi normaalia työyhteyttä ja vuorovaikutusta työn äärellä. Tästä huolimatta oli hämmästyttävää todeta, miten resilienssi toteutui toiminnan eri tasoilla. Se näkyi sopeutumisenä ja uskomattoman saumattomana toiminnan jatkumona olosuhteista riippumatta. Rukouksella tehty työ kantoi läpi raskaan korona-vuoden.

Lauri Salminen
kirkkoherra

Katsaus talouteen

Nokian seurakunnan veroprosentti oli 1,60 vuonna 2020. Jäsenyyteen perustuva vero on seurakunnan merkittävin tulonlähde. Verotuloja ja valtionrahoitusta kertyi yhteensä 6,587 milj. euroa (edellisenä vuonna 6,356 milj. eur). Tämä on noin 3,6 % enemmän kuin edellisenä vuonna. Toimintatuotot olivat 412 000 eur (665 000 eur). Toimintakulut olivat kertomusvuonna 5,726 milj. euroa (5,766 milj. eur). Vähennystä edelliseen vuoteen oli 39 000 eur eli 0,7 %. Henkilöstökulut olivat 3,505 milj. euroa (3,491 milj. eur) ja niiden osuus verotuotoista oli 53 % (55 %). Keskusrahastomaksu oli 502 000 eur (498 000 eur) ja poistojen määrä oli 432 000 euroa (372 000 eur). Kirkkovaltuusto käsitteli kertomusvuoden aikana investointeja koskevien määrärahojen muutokset.

Koronaviruksen aiheuttama Covid-19 pandemia oli merkittävin tilikautta leimaava asia. Se kuormitti monella tavalla henkilökuntaa, kun valtioneuvoston ja viranomaisten antamiin määräyksiin oli reagoitava nopeasti ja suunnitelmat muuttuivat jatkuvasti. Yhteisen hyvän edistämiseksi ja pandemian hidastamiseksi seurakunta joutui laittamaan tauolle viikkotoimintaa ja tapahtumia. Tehtäviä jouduttiin priorisoimaan ja joidenkin hankkeiden suunniteltuihin aikatauluihin tuli muutoksia. Säästäväisen toiminnan ansiosta henkilökuntaa ei jouduttu supistamaan tai lomauttamaan, vaan toiminta saatiin sopeutettua koronarajoitusten mukaiseksi ja avustustoimintaa jopa lisättiin.

Seurakuntakeskus, joka suljettiin vuonna 2017 sisäilmaongelmien vuoksi, saatiin purettua vuoden 2020 loppuun mennessä. Monet toiminnat ja osa henkilökunnasta on sijoitettu muihin seurakunnan rakennuksiin ja tilapäisiin väistötiloihin. Kiinteistöstrategia on valmistunut ja menossa hyväksyttäväksi seurakunnan päätöksentekoaikoihin ja tulevaisuuden tilaratkaisuja koskeva suunnittelu päästään käynnistämään. Luottamushenkilöillä on keskeinen rooli kiinteistö- ja tilaratkaisuja koskevassa keskustelussa ja päätöksenteossa.

Vuonna 2020 tilikauden ylijäämä on 264 905,48 euroa (463 015,54 eur). Seurakunta tarkkailee jatkuvasti verotulojen ja toimintakulujen kehitystä ja sopeuttaa tarvittaessa toimintaansa vastaamaan taloudellista tilannetta. Seurakunnassa korotettiin veroprosenttia edellisenä vuonna 2019, jotta toimintaa ei jouduta merkittävästi supistamaan samalla kun joudutaan investoimaan tulevaisuuden tiloihin.

Tulevaisuudessa seurakuntalaisten vapaaehtoisella työllä on yhä kasvava merkitys. Seurakunta on myös aktiivisesti mukana seudullisessa yhteistyössä. Tulevaisuuden haasteisiin vastaaminen edellyttää innovatiivisuutta, yhteistyötä, muutosvalmiutta ja kykyä tehdä päätöksiä nopealla aikataululla.

Titta Viitaniemi
taloussihteeri,
talousjohtajan sijainen

1.2 Hallinto

Luottamushenkilöhallinto

Kirkollisissa vaaleissa valitaan joka neljäs vuosi jäsenet kirkkovaltuustoon. Kirkkovaltuusto käyttää seurakunnan ylintä päätösvaltaa. Kirkkoneuvosto johtaa seurakunnan hallintoa sekä seurakunnan talouden ja omaisuuden hoitoa, valvoo seurakunnan etua, valmistelee asiat kirkkovaltuustolle sekä huolehtii kirkkovaltuuston päätösten toimeenpanosta. Marraskuussa 2018 valittiin kirkkovaltuutetut valtuustokaudelle 2019–2022.

Kirkkovaltuusto

Kirkkovaltuuston puheenjohtajana on toiminut Tuija Kiiskinen. Varapuheenjohtajana toimi Ulla Ruusukallio toukokuuhun 2020 asti ja kesäkuusta alkaen Sisko Nevala. Pöytäkirjanpitäjänä on toiminut toimistos sihteeri Reija Saarinen. Tilikauden aikana kirkkovaltuustoon kuuluivat seuraavat 33 jäsentä: Auli Aaltonen, Erja Alanen, Erkki Asmala, Andrew Fisher (marraskuu 2019 alkaen), Ari Hanttu, Kaija Hautakoski, Jussi Järvinen, Mikko Kalliomäki (toukokuu 2020 alkaen), Tuija Kiiskinen, Maarit Kivimäki, Janne Korpihalla (lokuuhun 2019 asti), Jyrki Kortesmäki, Pentti Kylmäkoski, Nea Lehmuksaari, Sirpa Lehtinen, Piia Lehtonen, Anu Mattila, Aki Morikka, Sisko Nevala, Jorma Nieminen, Outi Nokso-Koivisto, Aki Nuora (toukokuuhun 2020 asti), Jonne Nurmi, Sanna Ojala, Marko Olander (toukokuusta 2020 alkaen) Pirkko Pihlajamaa, Virpi Pohjanen, Riku Rinne, Ulla Ruusukallio (toukokuuhun 2020 asti), Seppo Saarinen, Urpo Sainio, Marjukka Simola, Mauri Tuominen, Riku Wendelin, Olli Välimäki.

Vuoden 2020 aikana pidettiin 5 kirkkovaltuuston kokousta. Seuraavassa on esitetty oleellimmat kirkkovaltuustossa vuoden aikana käsitellyt asiat:

- Kirkkovaltuusto hyväksyi Suoniemen rantatontin nro 4 myynnin.
- Kirkkovaltuusto valitsi jäsenen ja varajäsenen Tampereen ev.lut. seurakuntayhtymän perheneuvontatyön johtokuntaan.
- Kirkkovaltuusto vahvisti tilinpäätöksen ja myönsi vastuuvapauden tilivelvollisille.
- Kirkkovaltuusto sai tiedoksi piispantarkastukseen liittyvän hallinnon tarkastuksen loppuraportin.
- Kirkkovaltuusto vahvisti tuloveroprosentiksi 1,6 % vuodelle 2021.
- Kirkkovaltuusto hyväksyi sopimuksen Tampereen aluekeskusrekisteriin liittymiseksi vuoden 2021 alusta.
- Kirkkovaltuusto hyväksyi vuoden 2020 talousarvion määrärahamuutokset sekä Nokian seurakunnan ja hautainhoitorahaston vuoden 2021 talousarvion ja toiminta- ja taloussuunnitelman.
- Kokouksissa merkittiin tiedoksi talous-, henkilöstö-, kiinteistö-, toiminta- ja viestintäkatsaukset, koronaepidemian aiheuttamat muutokset toimintaan ja ilmoitusasiat.

Kertomusvuoden aikana käsiteltiin seuraavat valtuustoaloitteet:

- Jyrki Kortesmäen aloite Nokian kirkon käyttöasteen nostamiseksi. Aloitteeseen on vastattu 10.6.2020. Vastaus on tiivistettynä seuraava: Kirkon alakerran suunnittelu on edennyt pitkälle. Seurakunnan eri työmuodot ovat esittäneet näkemyksiään tilojen monipuoliseen ja tehokkaaseen käyttöön. Suunnittelussa on otettu huomioon mm. kulkureittien toimivuus, alakerran yhtäaikainen monikäyttöisyys ja tarjoilualueet. Remontin toteuttamisen aikatauluun otetaan kantaa talousarviosuunnittelun yhteydessä. Ilmanvaihdon muutos- ja korjaustyön suunnittelu koko kirkon osalta on
- alkanut. Alakerran osalta on otettava huomioon myös vaatimukset radonpitoisuuksien alentamiseksi. Kirkkosaliin on tehty alkuvuonna 2020 lapsia varten "Leiki kirkkoa" -paikka. Kirkkosalin kokonaissuunnittelun yhteydessä voidaan tarvittaessa vielä parantaa nyt tehtyä ratkaisua. Ensimmäisten kirkonpenkkien etuseinämät on poistettu penkkirivien molemmilta puolilla tammikuussa 2020, jotta on saatu kuorolle ja orkesterille lisätilaa. Seurakunnan tulevassa kiinteistöstrategiassa linjataan tulevien hankkeiden suunnittelua ja priorisointia. Suunnittelussa otetaan huomioon aloitteissa esitettyjä hengellisiä tavoitteita.

Kertomusvuoden aikana merkittiin tiedoksi seuraavat valtuustoaloitteet:

- Pirkko Pihlajamaan aloite siirtymiseksi kausitiedotteesta seurakuntalehteen. Viestintätyöryhmä on keskustellut aloitteessa esitetystä vaihtoehdosta. Asian valmistelu on kesken.
- Jonne Nurmen aloite puun käyttämisen selvittämiseksi uuden seurakuntatalon rakentamisessa. Kirkkoneuvosto on käsitellyt aloitteen 27.1.2021 ja vastaus on menossa kirkkovaltuustolle. Kiinteistöstrategiatyöryhmä on keskustellut aloitteesta ja siinä esitetty toive on otettu huomioon strategian valmistelussa ja strategiaan on sisällytetty ympäristönäkökohdat.
- Pirkko Pihlajamaan aloite Nokian seurakunnan hankintaohjeen päivittämiseksi sekä talousarvion täytäntöönpano-ohjeen laatimiseksi. Asian valmistelua varten on perustettu työryhmä.
- Jyrki Kortesmäen aloite koskien investointisuunnitelmasta poikkeamista. Aloitteeseen on vastattu 20.1.2021, että toimivaltainen viranomaisen asiassa on kirkkoneuvosto.

Kirkkoneuvosto

Kirkkoneuvoston puheenjohtajana toimi kirkkoherra Lauri Salminen. Kirkkoneuvoston varapuheenjohtajana toimi Pirkko Pihlajamaa. Kirkkoneuvostoon kuuluivat lisäksi seuraavat 7 jäsentä: Auli Aaltonen, Kaija Hautakoski, Jussi Järvinen, Aki Morikka, Jorma Nieminen, Outi Nokso-Koivisto ja Olli Välimäki. Varajäseninä toimivat Eliisa Ala-Kuusisto, Erkki Asmala, Janne Korpihalla (lokakuuhun 2019 asti), Jyrki Kortesmäki (marraskuusta 2019 alkaen), Sisko Nevala, Sanna Ojala, Urpo Sainio, Marjukka Simola ja Timo Syrjä. Sihteerinä toimi talousjohtaja Heli Pispala lokakuuhun saakka. Kirkkoneuvosto valitsi marraskuun kokouksessa toimistosihteeriksi Reija Saarisen sihteeriksi toistaiseksi.

Kirkkoneuvoston kokouksia pidettiin 11. Kirkkoneuvosto käsiteli kokouksissaan kiinteistö- ja hautaus-toimen asioita, henkilöstöasioita, kolehteja ja taloushallintoasioita. Kokouksissa valmisteltiin kaikki kirkkovaltuuston käsiteltäviksi tulevat asiat. Seuraavassa on esitetty oleellimmat kirkkoneuvostossa vuoden aikana käsitellyt asiat.

Seurakuntatyöhön liittyvät asiat

- kirkkokolehdit
- ehdokkaiden nimeäminen Suomen Lähetysseuran hallitukseen
- tukitiimien henkilövalinnat
- lehti-ilmoittelu vuonna 2021
- käynnistettiin aluekeskusrekisteriin liittymisen vuoksi tuotannollis-taloudellisista syistä yhteistointaneuvottelut kirkkoherranviraston osalta ja hyväksyttiin neuvottelutulos

Kiinteistö- ja hautaus-toimen asiat

- hoitamattomien hautojen kuuluttaminen
- hautausmaan kasteluvesi- ja sähköjärjestelmän urakoitsijan valinta, hankinnan keskeytys koronaepidemian vuoksi sekä hankintaohjeiden ja vastaus markkinaoikeudelle hankintapäätöksestä
- valittiin urakoitsija hautojen kaivuuseen ja peittämiseen 2021–2024
- valittiin elintarvikehankintojen toimittaja 2021–2022

Taloussasiat

- tilinpäätöksen 2019 käsittely ja hyväksyminen
- päätettiin esittää kirkkovaltuustolle Nokian seurakunnan ja hautainhoitorahaston vuoden 2019 tilinpäätöksen vahvistaminen ja vastuuvapauden myöntäminen tilivelvollisille
- hyväksyttiin talousarvion 2021 sekä toiminta- ja taloussuunnitelmien laadintaohjeet
- vuoden 2021 talousarvio, toiminta- ja taloussuunnitelma 2021–2023 sekä hautainhoitorahaston talousarvio 2021 kirkkovaltuustolle hyväksyttäväksi
- päätettiin esittää kirkkovaltuustolle tuloveroprosentin vahvistaminen vuodelle 2021
- esitettiin vuoden 2020 määrärahojen muutokset kirkkovaltuustolle hyväksyttäväksi
- vahvistettiin sijoitusstrategia
- merkittiin tiedoksi sisäisen valvonnan havainnot
- hyväksyttiin suorituslisäjärjestelmän periaatteet vuosille 2021–2022
- talousraportointi
- tietosuojavastaavan nimeäminen

Muut asiat

- merkittiin tiedoksi katsaukset koronaepidemian aiheuttamista muutoksista toimintaan
- merkittiin tiedoksi tukitiimien ja työryhmien katsaukset
- henkilöstöasiat, mm. virkojen ja työsuhteiden julistaminen haettavaksi ja valinnat, sivutoimiluvat, kirkkovaltuustossa päätettävien henkilöstöasioiden valmistelu
- henkilöstökyselyn tulokset
- korjattiin ja tarkastettiin uudelleen pöytäkirja työntekijän vakinaistamista koskevan pykälän osalta
- käsiteltiin seurakuntalaisten tekemä oikaisuvaatimus työntekijän vakinaistamisesta
- käsiteltiin oikaisuvaatimus työntekijän vakinaistamista koskevan pykälän kirjauksesta
- päätettiin isännöitsijän tehtävänkuvaus ja palkkaus
- viestintätyöryhmän perustaminen
- valtuustoaloitteiden valmistelu
- merkittiin tiedoksi viranhaltijapäätökset ja ilmoitusasiat
- kirkkovaltuuston päätösten laillisuusvalvonta

Kertomusvuoden aikana käsiteltiin seuraavat kirkkoneuvostoaloitteet:

- Olli Välimäen aloite Ari Nikkarikosken vakinaistamiseksi kiinteistöpäälliköksi. Aloitteen tekijä veti aloitteen pois ja teki asiassa uuden aloitteen.
- Olli Välimäen aloite Ari Nikkarikosken vakinaistamiseksi työsuhteiseksi kiinteistöpäälliköksi tai isännöitsijäksi.

Tukitiimit

Jumalanpalvelus- ja musiikkityön tukitiimin puheenjohtajana toimi Timo Syrjä. Lähetys- ja aikuistyön tukitiimin puheenjohtajana toimi Pentti Koivisto. Diakonian ja yhteiskunnallisen työn tukitiimin puheenjohtajana toimi Sisko Nevala. Varhaiskasvatuksen tukitiimin puheenjohtajana toimi Helena Kortesmäki. Nuoriso- ja varhaisnuorisotyön tukitiimin puheenjohtajana toimi Akseli Reunamäki. Kiinteistö- ja hautaustoimen tukitiimin puheenjohtajana toimi Seppo Saarinen. Koronapandemian vuoksi kokoontumisia oli tavanomaista vähemmän.

Tukitiimit kokoontuivat vuoden 2020 aikana seuraavasti:

- Jumalanpalvelus- ja musiikkityö 2 kertaa
- Lähetys- ja aikuistyö 2 kertaa
- Diakonia ja yhteiskunnallinen työ 2 kertaa
- Varhaiskasvatus 2 kertaa
- Nuoriso- ja varhaisnuorisotyö 2 kertaa
- Kiinteistö- ja hautaustoimi 4 kertaa.

Seurakunnallisen työn toimintayksiköt ja tukitiimit vuonna 2020

Alla on kuvattu seurakunnallisen työn toimintayksiköiden budjetointi-, esimies- ja johtamisvastuut ja niiden mukainen raportointirakenne. Jokaisella työalajakonaisuudella on oma tukitiimi.

Jumalanpalvelus- ja musiikkityö, kappalainen

1012010201	Jumalanpalveluselämä
1012050205	Muut seurakuntatilaisuudet
1012030203	Muut kirkolliset toimitukset
1012020202	Hautaan siunaaminen
1012200220	Musiikkityö

Lähetys- ja aikuistyö, seurakuntapastori ja lähetys- ja vapaaehtoiskoordinaattori

1012040204	Aikuistyö
1012600260	Lähetystyö
1012600261	Kulmakivi
1012700270	Kansainvälinen työ

Diakonia ja yhteiskunnallinen työ, diakonian työalajohtaja	
1012410241	Diakonia
1012420242	Perheneuvontatyö (ostopalvelu)
1012430000	Sairaalasielunhoito (ostopalvelu)
1012450170	Kehitysvammaistyö (ostopalvelu)
1012440000	Palveleva puhelin (ostopalvelu)
1012500250	Yhteiskunnallinen työ

Varhaiskasvatus, varhaiskasvatuksen työalajohtaja

1012310231	Päiväkerhotyö
1012320232	Pyhäkoulutyö
1012390239	Aamu- ja ip-toiminta
1012380238	Perhekerhotyö

Nuoriso- ja varhaisnuorisotyö, nuorisopastori

1012330233	Varhaisnuorisotyö
1012350235	Rippikoulutyö
1012360236	Nuorisotyö
1012370237	Erytisnuorisotyö

Tilintarkastajat

Nokian seurakunnan tilintarkastuksen hoitaa KPMG Oy Ab. Päävastuullisena tarkastajana on toiminut Mari Säynätjoki, JHT, KHT .

Taloustarkastus

Nokian seurakunnan taloustarkastuksen on suorittanut KPMG Oy Ab.

Sisäinen valvonta

Kirkkoneuvosto vastaa seurakunnan hallinnosta, taloudenhoidosta ja sisäisestä valvonnasta. Kirkkoherralla ja talousjohtajalla on viranhaltijoina keskeinen asema seurakunnan sisäisessä valvonnassa. Kirkkoneuvoston puheenjohtajana kirkkoherra valvoo kirkkoneuvoston päätösten noudattamista ja laillisuutta. Kirkkoherralla on keskeinen asema erityisesti seurakunnan toiminnan sisäisessä valvonnassa. Talousjohtajalla on keskeinen asema seurakunnan taloudenhoidon sekä hautaus- ja kiinteistötoimen sisäisessä valvonnassa.

Sisäisen valvonnan tehtävänä on varmistaa, että seurakunnan toiminta ja hallinto on hoidettu asiallisesti, laadukkaasti ja lainmukaisesti. Tavoitteena on seurakunnan joustava, avoin ja tuloksellinen toiminta ja hallinto. Sisäinen valvonta on osa seurakunnan operatiivista johtamista. Sisäinen valvonta tarkoittaa muun muassa tehtävien, valtuuksien ja vastuiden jakamista, päätöksien tekemistä valvonta- ja raportointitavoista, tietojen ja tietojärjestelmien suojaamista ja omaisuuden turvaamista. Seurakunnan hallinnon ja talouden valvonta järjestetään niin, että ulkoinen valvonta ja sisäinen valvonta yhdessä muodostavat kattavan valvontajärjestelmän. Hyvin hoidettu valvonta lisää toiminnan ennustettavuutta. Johtamis- ja hallintotapojen kehittämistyö on entistä tärkeämpää, kun resurssit tulevaisuudessa vähenevät. Sisäisen valvonnan tavoitteena on taloudellinen toiminta, jotta pääosa resursseista voitaisiin suunnata kirkon perustehtävän toteuttamiseen. Valvonnan tavoitteena on myös estää resurssien menetyksiä, jotka aiheutuvat asioiden huonosta hoidosta, virheistä, väärinkäytöksistä tai tuhlauksesta. Toiminnan seuranta on osa jokapäiväistä johtamista ja esimiestyötä.

Seurakunnan kirjanpito on järjestetty siten, että se palvelee toiminnan suunnittelun, seurannan ja arvioinnin tarpeita. Tavanomaista ja määräaikaista seuranta tapahtuu talouden raportoinnin yhteydessä sekä

kirjanpitoraporttien avulla seurakunnan eri toiminta-alueille. Kustannusraportit ovat esimiesten saatavilla kuukausittain. Verotulojen kertymä ja kustannustilanne analysoidaan kuukausittain ja arvioidaan tarve reagoida mahdollisiin poikkeamiin. Talouskatsaus esitetään ja merkitään tiedoksi pääsääntöisesti jokaisessa kirkkoneuvoston ja kirkkovaltuuston kokouksessa.

Rahavarat ja arvopaperit tarkastetaan säännöllisesti ja tarkastuksista laaditaan dokumentointi. Vaaralliset työketjut on mahdollisuuksien mukaan eliminoitu tai ne on tiedostettu ja niiden osalta tehdään säännöllisesti tarkastuksia ja vaihdetaan työketjua hoitavia henkilöitä. Maksumääräyksen antaa aina eri henkilö kuin se, joka hoitaa palkkojen, laskujen tai avustusten syöttämisen järjestelmiin. Maksumääräyksen antajat eivät koskaan perusta maksunsaajia tai syötä tapahtumia järjestelmiin. Laskujen hyväksymisoikeudet on tallennettu sähköiseen järjestelmään ja hyväksymisoikeudet tarkastetaan ja päivitetään säännöllisesti. Pankkitilien käyttöoikeudet tarkastetaan säännöllisesti ja päivitetään tarvittaessa. Luottokorttien käytöstä on laadittu ohjeet, joita jokainen luottokortin haltija sitoutuu noudattamaan kortin saadessaan. Luottokortti palautetaan työnantajalle mitätöitäväksi työ- tai virkasuhteen päättyessä.

Työntekijöiden toimenkuvat ja tehtävien vaatavuudet tarkastetaan säännöllisesti ja kehityskeskustelut ja palkan suorituslisää koskevat keskustelut käydään vuosittain. Kehityskeskustelut ja muut kahdensuuntaiset palautejärjestelmät tukevat seurakunnan sisäistä toimintaa ja seurantaa. Jokaiselta työntekijältä vaaditaan työpanoksen suorittamista. Seurakunnassa puututaan tarvittaessa sääntöjen rikkomiseen, asiattomaan käytökseen tai tehottomuuteen. Hyvien johtamis- ja hallintotapojen sekä sisäisen valvonnan kehittäminen seurakunnassa on esimiesasemassa olevien, luottamushenkilöiden ja henkilöstön yhteinen asia.

Kirkkohallituksen antamien ohjeiden mukaan seurakunnan omaisuuden on oltava seurakunnan toimintaa tukevaa tai tuloa tuottavaa. Seurakunnan toimintaan kuulumattoman, tuloa tuottamattoman tai epätarkoituksenmukaisessa käytössä olevan omaisuuden realisointivaihtoehdot tutkitaan. Seurakunta on myynyt viime vuosien aikana kolme kiinteistöä rakennuksineen. Maurin seurakuntatalon myyntiä tai purkamista esitettiin jo vuonna 2011, mutta asian jatkokäsittely jäi odottamaan Ely-keskuksen lisäselvityksiä ja päätöstä suojeluasiassa. Saadun päätöksen mukaan Ely-keskus ei suojele asemakaavan ulkopuolella olevaa Maurin seurakuntataloa rakennusperinnön suojelulain nojalla. Maurin seurakuntatalolle haettiin purkulupaa, jota Nokian kaupungin rakennus- ja ympäristölautakunta ei myöntänyt Pirkanmaan maakuntamuseon lausunnon vuoksi. Keskustelua ja valmistelua Maurin seurakuntatalon purkamiseksi jatketaan. Kirkkovaltuusto päätti kosteus- ja sisäilmaongelmista kärsivän Seurakuntakeskuksen purkamisesta syksyllä 2018. Purkaminen valmistui joulukuussa 2020. Seurakunnan omistaman Laurilan tilan alueelle lohkottiin kesäasumiseen tarkoitettuja rantatontteja 10 kappaletta. Tonttien myynti päästiin aloittamaan vuonna 2016. Tähän mennessä seurakunta on myynyt 9 tonttia. Kiinteistö- ja hautaus-toimen tukitiimi suoritti hautausmaakatselmuksen 9.9.2020 Nokian keskustan 01-04 hautausmailla.

Seurakunta on vakuuttanut omaisuutensa ottaen huomioon oman riskinsietokykynsä. Tilinpäätöksen yhteydessä tehdään omaisuuden inventointi. Omaisuuden hankinnat tehdään hyvän hallintotavan mukaisesti noudattaen lakia julkisista hankinnoista ja seurakunnan hyväksymiä hankintaohjeita ja -valtuuksia. Hankintoja koskevissa viranhaltijapäätöksissä on pääsääntönä se, että hankinnan valmistelija ja päätöksentekijä ovat eri henkilöitä.

Tietoturvaohjeet ja salassapitositoumukset käytiin läpi uusien luottamushenkilöiden kanssa keväällä 2019 ja uudet työntekijät perehdytetään tietoturva-asioihin. Henkilökunta, luottamushenkilöt ja yhteistyökumppanit, jotka käsittelevät luottamuksellista tietoa, ovat allekirjoittaneet salassapitositoumukset. Tietoturvaohjeiden ja salassapidon noudattamisen merkitystä korostetaan ja siitä muistutetaan säännöllisesti. Euroopan unionin henkilötietojen käsittelyä sääntelevä yleinen tietosuojavaltuutuksen asetus tuli sovellettavaksi 25.5.2018. Asetus toi rekisterinpitäjille uusia hallinnollisia tehtäviä. Seurakunta nimesi tietosuojavastaavan osana valmistautumista kiristyneisiin tietosuojavaltuutuksen asetuksiin. Käyttöoikeudet verkkokansioihin tarkistetaan ja päivitetään vuosittain. Tampereen IT-keskus huolehtii teknisestä tietoturvallisuudesta.

Kirkkovaltuuston ja kirkkoneuvoston jäsenet ja varajäsenet, tukitiimien puheenjohtajat, johtavat viranhaltijat sekä työalojen toiminnasta vastaavat viranhaltijat ja työntekijät ovat antaneet vuodesta 2019 alkaen sidonnaisuus- ja lähipiiri-ilmoitukset. Esteellisyyttä koskevia lainsäädännön määräyksiä ja niiden merkitystä sisäisessä valvonnassa käsiteltiin kirkkovaltuuston ja kirkkoneuvoston kokouksissa ja luottamushenkilöille annettussa koulutuksessa keväällä 2019.

Diakonia-avustusten myöntämistä koskevat valtuudet on määritelty kirjallisesti. Avustuspäätökset numeroidaan juoksevasti ja raportoidaan kirkkoneuvostolle viranhaltijapäätösten yhteydessä.

1.3 Henkilöstö

Tilikauden henkilöstökulut olivat yhteensä 3,505 miljoonaa euroa (3,491 miljoonaa euroa). Henkilöstömenot kasvoivat 0,4 % edelliseen vuoteen verrattuna. Henkilöstökulujen suhteellinen osuus verotuloista oli 53 %.

Henkilöstötilinpäätöksessä henkilöstön kokonaismäärään on laskettu mukaan kaikki ne palvelussuhteet, jotka ovat olleet voimassa henkilöstötilinpäätöksen raportointihetkellä 31.12.2020. Määrässä on mukana myös sellaiset henkilöt, jotka ovat olleet virka- tai työvapaalla. Henkilöstön kokonaismäärä vuoden 2020 lopussa oli 77 henkilöä (76/2019). Todellinen henkilömäärä oli 71 henkilöä. Henkilöstön kokonaismäärästä vuoden 2020 lopussa oli virkasuhteisia keskimäärin noin 60 %. Virkasuhteisten ja työsuhteisten suhteelliset osuudet koko henkilöstön määrästä ovat olleet useamman vuoden lähes samat. Henkilöstöstä valtaosa on naisia. Raportointihetkellä miehiä oli papistossa, kiinteistötoimessa, hautaus-toimessa ja nuorisotyössä yhteensä 15. Eniten miehiä oli papistossa, 6 miestä. Vuoden 2020 lopussa 27 henkilön palvelussuhde oli kestänyt 1-4 vuotta. Henkilöstöstä 8 oli ollut seurakunnan palveluksessa 20 vuotta tai yli. Näistä pisimpään jatkunut palvelussuhde oli kestänyt vuoden lopussa yli 33 vuotta.

Vakituisten palvelussuhteiden määrä oli edelliseen vuoteen verrattuna jonkin verran kasvanut ja määräaikaisten laskenut. Tämä johtui siitä, että vuoden 2020 aikana vakinaistettiin lastenhojaaja, diakoniatyöntekijä ja keittäjä-siivooja. Kaikki vuonna 2020 seurakunnan palveluksessa olleet määräaikaiset palvelussuhteet eivät näy vuoden lopun henkilöstöraportoinnissa. Määräaikaisia oli vuoden aikana lähes 50 henkilöä. Näistä määräaikaisista 17 oli hautausmaan kausityöntekijöitä, joiden palvelussuhde kesti pääsääntöisesti 6 kuukautta. Kesätyöntekijöitä ja muita lyhytaikaisia työntekijöitä oli vuoden aikana 30 henkilöä, joista suurin osa, 18 henkilöä, työskenteli hautausmaalla. Kesätyöntekijöiden ja muiden lyhytaikaisten työntekijöiden palvelussuhde kesti pääsääntöisesti 1-3 kuukautta.

Työkykyä ja työhyvinvointia ylläpitävän ja parantavan toiminnan kustannusten nousuun vaikutti erityisesti se, että liikunta- ja kulttuurisetelait siirtyi vuodelta 2019 runsaasti vuoden 2020 puolelle lunastettavaksi. Sairauspäivien määrä laski edelliseen vuoteen verrattuna. Sairauspäiviä oli raportointivuonna 1105, kun niitä edellisenä vuonna oli 1355. Yli 60 päivää kestäneitä sairauspoissaoloja oli 1 (3/2019) ja keskimääräinen vuotuinen sairauspoissaolopäivien määrä oli 14 (18/2019). Työterveyshuollon kustannukset laskivat edelliseen vuoteen verrattuna noin 17 %.

Vuotta 2020 leimasi maaliskuussa alkanut koronavirusepidemia. Epidemia vaikutti henkilöstön koulutukseen ja niiden kustannuksiin. Epidemian levitessä henkilöstö opetteli monelle täysin uuden tavan koulutusten toteuttamiseen, kun koulutukset siirtyivät lähiopetuksesta verkko-opetukseen. Verkossa toteutettavien koulutusten osallistumiskustannukset olivat jonkin verran halvempia ja matka-, yöpymis- sekä päiväraha-kustannuksia ei syntynyt. Osa koulutuksista peruttiin tai siirrettiin myöhempänä ajankohtana toteutettaviksi. Vuodelle 2020 asetettuja suorituslisätavoitteita jouduttiin esimiesten toimesta arvioimaan uudelleen, koska epidemia vaikutti laajasti koko seurakunnan toimintaan. Epidemian myötä myös toimintatapoja jouduttiin miettimään ja henkilöstö otti käyttöön muun muassa Teams-verkkopalaverit. Etätö otettiin käyttöön niiden työmuotojen kohdalla, joissa sen toteuttaminen oli työn näkökulmasta mahdollista.

Vakituisten henkilöstön keski-ikä nousi edelleen, ollen vuoden 2020 lopussa 50 vuotta (49/2019). Vuonna 2020 työterveyshuollon toimintasuunnitelmaan vuosille 2021-2022 kirjattiin yhdeksi tärkeäksi tavoitteeksi ikääntyvien työntekijöiden työssä jaksamisen tukeminen. Myös työntekijöiden työhyvinvoinnin ja työkyvyn ylläpitämisen tukeminen on tärkeää. Tämän tavoitteen osalta tehdään tulevaisuudessa entistä enemmän yhteistyötä työterveyshuollon kanssa. Vuoden 2021 aikana tullaan edelleen kehittämään käyttöön otettua suorituslisäjärjestelmää yhteistyössä työnantajan ja työntekijöiden edustajien kanssa. Esimiesten työtä tuetaan kehittämällä henkilöstön perehdyttämistä ja henkilöstöasioiden hoitamista koskevaa ohjeistusta. Henkilöstösuunnittelun avulla arvioidaan työvoiman oikeaa määrää ja laatua sekä riittävää osaamista työssä määriteltyjen tavoitteiden saavuttamiseksi sekä ennakoituaan henkilöstön osaamisen kehittämistarpeita ja henkilöstökustannuksia.

Henkilöstötilinpäätös

Tunnusluku		Vuosi 2014	Vuosi 2015	Vuosi 2016	Vuosi 2017	Vuosi 2018	Vuosi 2019	Vuosi 2020
Henkilöstön määrä								
	lkm	79	76	75	76	72	76	77
Kokoaikaiset	lkm	74	71	68	73	67	69	72
Osa-aikaiset	lkm	5	5	7	3	5	7	5
Vakinaiset	lkm	65	66	64	61	55	61	64
Ei-vakinaiset/määräaikaiset	lkm	14	10	11	15	17	15	13
Virkasuhteiset	lkm	50	45	43	44	42	45	45
Työsopimussuhteiset	lkm	29	31	32	32	30	31	32
Henkilöstön sukupuoli								
Miehiä	lkm	15	16	12	13	14	16	15
Naisia	lkm	64	60	63	63	58	60	61
Henkilöstön rakenne								
Henkilöstön määrä tehtäväryhmittäin								
Seurakuntatyö	lkm	47	45	43	46	41	43	44
Hallinto- ja toimistotyö	lkm	12	10	11	11	13	14	13
Hautausmaatyö	lkm	5	7	6	5	5	4	4
Kiinteistö- ja kirkonpalvelutyö	lkm	15	14	15	14	13	15	16
Henkilöstön ikä								
Alle 20-vuotiaat	lkm		1			1		
20-24 -vuotiaat	lkm	1	2	1			1	2
25-29 -vuotiaat	lkm	4	1	1	1	2	1	
30-34 -vuotiaat	lkm	4	4	7	5	3	3	3
35-39 -vuotiaat	lkm	13	10	8	11	10	9	8
40-44 -vuotiaat	lkm	5	8	10	10	14	9	8
45-49 -vuotiaat	lkm	19	18	13	12	10	9	10
50-54 -vuotiaat	lkm	18	14	19	17	19	22	19
55-59 -vuotiaat	lkm	8	13	13	16	13	17	18
60-64 -vuotiaat	lkm	7	5	3	4	4	5	9
65-vuotiaat ja sitä vanhemmat	lkm							
Henkilöstön keski-ikä	vuotta	47	47	47	48	47	49	50
keski-ikä vakinaiset	vuotta	49	48	48	48	49	49	50
keski-ikä ei-vakinaiset	vuotta	40	35	40	46	41	47	46
Koulutus								
Henkilöstö koulutusasteittain								
Ei tutkintoa, alempi perusaste	lkm	7	5	4		10	11	12
Ylempi perusaste	lkm	1	2					
Keskiaste	lkm	32	29	32		26	25	25
Alin korkea-aste	lkm	18	21	20		15	15	15
Alempi korkeakouluaste	lkm	6	6	7		8	10	10
Ylempi korkeakouluaste	lkm	15	13	12		13	15	15

Tunnusluku		Vuosi 2014	Vuosi 2015	Vuosi 2016	Vuosi 2017	Vuosi 2018	Vuosi 2019	Vuosi 2020
Henkilöstökoulutus								
Koulutuskustannukset/v	€	28 646	38 884	36 938	25 935	22 120	26 121	20 121
	€/hlö	363	512	493	341	307	344	261
Henkilöstön työhistoria ja vaihtuvuus								
Palveluksessaoloaika								
Alle 1 vuotta	lkm	9	9	11	16	7	12	5
1-4 vuotta	lkm	21	16	19	14	20	16	27
5-9 vuotta	lkm	16	16	12	15	14	16	14
10-14 vuotta	lkm	17	18	17	14	14	10	12
15-19 vuotta	lkm	6	7	9	11	11	14	11
20-24 vuotta	lkm	2	1	1	2	2	4	5
25 vuotta tai enemmän	lkm	8	9	6	4	4	4	3
Vaihtuvuus								
Toisen työnantajan palv.siirtyneet	lkm	1	1	3	2	1	1	
Eläkkeelle siirtyneet								
Vanhuuseläke	lkm	1	1	3	3	1		
Yksilöllinen varhaiseläke	lkm							
Varhennettu vanhuuseläke	lkm							
Työkyvyttömyyseläke	lkm		1	2	2			
Osa-aikaeläkkeellä olevat	lkm	3	3	4	2			
Määräaik.palv.suhteen päättyminen	lkm	57	50	59	48	56	63	64
Työkyky ja terveys								
Sair.- ja tapaturm.poissaolojen kesto								
1 päivä	lkm	59	55	69	77	57	42	27
2-3 päivää	lkm	87	84	66	117	109	87	69
4-10 päivää	lkm	46	55	32	40	45	37	35
11-60 päivää	lkm	19	15	14	20	28	21	18
yli 60 päivää	lkm	4	3	1	5	1	3	1
Sairauspäiviä	pv	1572	1519	1241	1467	1307	1355	1105
Tapaturma, kalenteripv	pv	90	29	21	19	17	2	29
Lapsen sairauden vuoksi, kalenteripv	pv	44	31	46	58	32	30	31
Poissaolopäiviä keskimäärin								
Sairauspäiviä keskimäärin	pv/hlö/v	20	20	17	19	18	18	14
Tapaturmapäiviä keskimäärin	pv/hlö/v	1,1	0,4	0,3	0,3	0,2	0,0	0,4
Lapsi sairas -päiviä keskimäärin	pv/hlö/v	0,6	0,4	0,6	0,8	0,4	0,4	0,4
Työterveyshuollon kustannukset/v	€	84 974	86 641	90 805	103 350	81 174	85 687	68 317
	€/hlö	1 076	1 140	1 211	1 360	1 127	1 127	887
Työkykyä ylläpitävän toiminn. kust./v	€	28 513	22 434	17 763	16 147	3 454	861	
	€/hlö	361	295	237	212	48	11	0
Työhyvinvointitoim. kustannukset/v	€	5 572	2 177	7 901	2 556	18 040	5 156	12 814
	€/hlö	71	29	105	34	251	68	166

1.4 Jäsenmäärä ja sen kehitys

Seurakunnan jäsenmäärä kasvoi 0,2 % edelliseen vuoteen verrattuna. Edellisenä vuonna jäsenmäärä kasvoi 0,1 %. Vuoden lopussa kirkkoon kuului 66,8 % kaupungin väestöstä. Edellisen vuoden lopussa kirkkoon kuului 67,7 % kaupungin väestöstä. Kirkkoon kuului 67,6 % suomalaisista. Vuotta aiemmin kirkkoon kuului 68,6 %. Kirkkoon liittyneiden suhteellinen osuus kirkosta eronneista oli 43,6 %, kun sen edellisenä vuonna oli 28,6 %.

Jäsenyyttä kuvaavat tunnusluvut	Tp 2016	Tp 2017	Tp 2018	Tp 2019	Tp 2020
Läsnä oleva väestö	23 316	23 143	22 955	22 979	23 033
Kastetut uudet jäsenet	233	232	199	209	192
Läsnäolevaan väestöön tulleet	1 116	1 121	1 203	1 284	1 462
Läsnäolevasta väestöstä poistuneet	1 148	1 092	1 067	997	1 202
Kirkkoon liittyneet	143	119	131	117	147
Kirkosta eronneet	362	346	435	409	337
Kuolleet	218	198	219	173	210

1.5 Tilikauden tuloksen muodostuminen ja toiminnan rahoitus

Tuloslaskelma

1 000 €	2020	2019
Korvaukset	17	21
Myyntituotot	13	40
Maksutuotot	177	261
Vuokratuotot	44	53
Metsätalouden tuotot	25	5
Kolehdit, keräykset ja lahjoitusvarat	2	9
Tuet ja avustukset	32	32
Muut toimintatuotot	101	244
Toimintatuotot	412	665
Henkilöstökulut	-3 505	-3 491
Palvelujen ostot	-1 113	-1 065
Vuokrakulut	-244	-233
Aineet ja tarvikkeet	-526	-616
Annetut avustukset	-256	-249
Muut toimintakulut	-82	-112
Toimintakulut	-5 726	-5 766
TOIMINTAKATE	-5 314	-5 100
Kirkollisverotulot	5 940	5 722
Valtionrahoitus	648	635
Verotuskulut	-85	-82
Kirkon rahastomaksut	-502	-498
Toiminta-avustukset	18	
Rahoitustuotot ja -kulut	-7	160
VUOSIKATE	697	835
Poistot ja arvonalentumiset	-432	-372
TILIKAUDEN TULOS	265	463
TILIKAUDEN YLIJÄÄMÄ (ALIJÄÄMÄ)	265	463

Tuloslaskelman tunnusluvut

Tuloslaskelman tunnusluvut	2015	2016	2017	2018	2019	2020
Toimintatuotot/Toimintakulut %	11,06	11,40	12,85	9,01	11,54	7,19
Vuosikate/poistot %	143,15	261,50	25,87	116,18	224,31	161,32
Vuosikate €/jäsen	23,30	42,05	16,60	16,16	36,36	30,26

Toimintatuottojen osuus toimintakuluista kertoo, paljonko toimintakuluista on katettu toimintatuotoilla.

Vuosikate kertoo, paljonko tulo-rahoituksesta on jäänyt käytettäväksi investointeihin. Vuosikate on keskeinen tunnusluku arvioitaessa tulo-rahoituksen riittävyyttä. Kun vuosikatteen suhde poistoihin on 100 % tai sen yli, tilikauden tuotot ovat olleet vähintään kulujen suuruiset. Perussääntö on, että mikäli vuosikate on poistojen suuruinen, seurakunnan talous on tasapainossa. Tämä sääntö on pätevä vain silloin, kun poistot ja investoinnit ovat keskimäärin saman suuruiset pidemmällä aikavälillä.

Vuosikatteen euromäärää seurakunnan jäsentä kohden käytetään tunnuslukuna tulo-rahoituksen riittävyyden arvioinnissa.

Rahoituslaskelma

1 000 €	2020	2019
Tulo-rahoitus	609	593
Vuosikate	697	835
Tulo-rahoituksen korjauserät	-88	-242
Investoinnit	-222	-449
Investointimenot	-309	-730
Pysyvien vastaavien myyntitulot	87	281
Varsinaisen toiminnan ja investointien nettora-havirta	387	144
Muut maksuvalmiuden muutokset	-2	76
Toimeksiantojen varojen ja pääomien muutokset	3	14
Lyhytaikaisten saamisten muutos	4	-2
Korottomien pitkä- ja lyhytaikaisten velkojen muutos	-8	63
Rahoitustoiminnan nettora-havirta	-2	76
Rahavarojen muutos	385	220
Rahavarojen muutos (tase)	399	220

Rahoituslaskelman tunnusluvut

	2015	2016	2017	2018	2019	2020
Investointien tulo-rahoitus %	329,44	74,60	500,28	74,83	114,43	225,88
Kassavarojen riittävyys pv	226	173	231	202	199	234

Investointien tulo-rahoitus-% kertoo, kuinka monta prosenttia investointien omahankintamenosta on rahoitettu tilikauden tulo-rahoituksella. Seurakunnan maksuvalmiutta kuvataan laskemalla rahavarojen riittävyys päivinä. Tunnusluku ilmaisee, kuinka monen päivän maksut voitaisiin maksaa seurakunnan rahoitusarvopapereilla ja pankkisaamisilla tilinpäätöspäivänä.

Tase

1 000 €	2020	2019
VASTAAVAA		
PYSYVÄT VASTAAVAT	6 897	7 032
Aineettomat hyödykkeet	48	48
Muut pitkävaikutteiset menot	48	48
Aineelliset hyödykkeet	6 527	6 662
Maa- ja vesialueet	716	728
Hautaustoimen aineelliset hyödykkeet	1 121	1 174
Rakennukset	4 323	4 380
Kiinteät rakenteet ja laitteet	124	142
Koneet ja kalusto	7	10
Muut aineelliset hyödykkeet	15	15
Ennakkomaksut ja keskeneräiset hankinnat	222	214
Sijoitukset	322	322
Osakkeet ja osuudet	322	322
TOIMEKSIANTOJEN VARAT	2 068	2 013
Lahjoitusrahastojen erityiskatteet	852	850
Muut toimeksiantojen varat	1 216	1 163
VAIHTUVAT VASTAAVAT	5 190	4 740
Saamiset	40	44
Lyhytaikaiset saamiset	40	44
Myyntisaamiset	13	18
Muut saamiset		4
Siirtosaamiset	26	22
Rahoitusarvopaperit	2 963	3 597
Osakkeet ja osuudet	1 321	1 327
Muut arvopaperit	1 642	2 270
Rahat ja pankkisaamiset	2 187	1 100
VASTAAVAA YHTEENSÄ	14 154	13 785
VASTATTAVAA		
OMA PÄÄOMA	-10 673	-10 388
Peruspääoma	-4 779	-4 779
Ainaishoitosisojen pääomat	-33	-33
Muut omat rahastot	-1 812	-1 812
Edellisten tilikausien ylijäämä/alijäämä	-3 763	-3 316
Tilikauden ylijäämä/alijäämä	-286	-447
TOIMEKSIANTOJEN PÄÄOMAT	-2 127	-2 069
Lahjoitusrahastojen pääomat	-897	-895
Muut toimeksiantojen pääomat	-1 229	-1 174
VIERAS PÄÄOMA	-1 354	-1 328
Pitkäaikainen vieras pääoma	-336	-312
Siirtovelat	-1	-1
Saadut ennakot	-335	-311
Lyhytaikainen vieras pääoma	-1 019	-1 016
Ostovelat	-140	-166
Muut velat	-143	-165
Siirtovelat	-639	-596
Saadut ennakot	-97	-90
VASTATTAVAA YHTEENSÄ	-14 154	-13 785

Taseen tunnusluvut

	2015	2016	2017	2018	2019	2020
Omavaraisuusaste %	88,62	90,25	87,10	91,40	91,25	91,57
Rahoitusvarallisuus €/jäsen	121,92	110,17	126,33	122,60	129,35	144,78
Suhteellinen velkaantuneisuus %	17,72	16,19	19,98	13,19	13,19	13,02

Omavaraisuusaste mittaa seurakunnan vakavaraisuutta, alijäämän sietokykyä ja kykyä selviytyä sitoumuksista pitkällä aikavälillä.

Rahoitusvarallisuus osoittaa likvidien varojen riittävyyden vieraan pääoman takaisinmaksuun. Suhteellinen velkaantuneisuus kertoo, kuinka monta prosenttia seurakunnan käyttötuloista tarvittaisiin vieraan pääoman takaisinmaksuun.

1.6 Kirkkoneuvoston esitys tilikauden tuloksen käsittelyksi ja talouden tasa-painottamiseksi

Tilikauden tulos on 264 905,48 euroa. Kirkkoneuvosto esittää, että tilikauden ylijäämä 264 905,48 euroa siirretään omaan pääomaan.

2. Talousarvion toteutuminen

2.1 Talousarviossa hyväksytyjen toiminnallisten ja taloudellisten tavoitteiden arviointi

Toteutumisvertailuissa esitetään tehtäväalueittain ulkoiset tuotot ja kulut sekä tehtäväalueen sisäiset tuotot ja kulut, poistot, arvonalentumiset, laskennalliset erät sekä työalakate.

Kustannusten kohdentamisen perusteet

Kirkkohallituksen ohjeiden mukaisesti tukitoimintojen kustannukset kohdennetaan seurakuntatyön ja hautausmaahan tehtäväalueille. Kustannukset kohdennetaan joko käytön (kiinteistöt) tai tehtäväalueen laajuuden (hallinto) mukaan. Kustannusten kohdentamisen avulla saadaan selville, paljonko seurakunnassa tehtävä työ maksaa ja voidaan paremmin suunnitella voimavarojen tarkoituksenmukaista käyttöä.

Tehtäväalueen yhteensä laskettuihin kustannuksiin sisältyvät yleishallinnon, kiinteistöhallinnon, verotuskulujen ja keskusrahastomaksujen vyörytysten lisäksi kiinteistöjen käytöstä syntyneet sisäiset vuokrat, jotka on laskutettu käyttökertojen ja käytettyjen neliöiden perusteella.

Kipa vyöryttää ensin eläkerahastomaksut henkilökulujen suhteessa ja sen jälkeen kiinteistöhallinnon, hautausmaahallinnon ja muun kiinteistötoimen kustannukset kiinteistöille toteutuneiden bruttokustannusten suhteessa. Tämän jälkeen seurakunta kohdentaa kiinteistöjen kustannukset sisäisinä vuokrina kaikille käyttäjille, myös yleishallinnolle, kiinteistöjen käytön mukaisessa suhteessa. Ruokahuollon ja kurssikeskus Urhatun kustannukset kohdennetaan käytön mukaisessa suhteessa. Lopuksi Kipa vyöryttää hallintokulut, verotuskulut ja keskusrahastomaksut toteutuneiden kustannusten suhteessa.

Kipan asiakkaaksi siirtymisen jälkeen seurakunta ei pysty esittämään eikä analysoimaan laskentajärjestelmissä kiinteistöjen ja tilojen vapaan kapasiteetin kustannuksia, koska palvelukeskus ei tarjoa ohjelmistotyökaluja seurakunnan sisäistä laskentaa varten. Tilojen vapaan kapasiteetin kustannuksia varten ei ole käytettävissä erillisiä seurantakoodeja, vaan ne on Kipan toimesta kohdennettu rasittamaan työmuotoja samassa yhteydessä kuin työmuodon itse omalla käytöllään aiheuttama kustannusrasitus.

2.1.1 Hallinto, talous- ja henkilöstöhallinto

Talous- ja henkilöstöhallinnon sekä muun hallinnon toiminta-ajatuksena on tehtävien hoitaminen säädösten mukaan ja samalla mahdollisimman kustannustehokkaasti. Johdolle ja päätöksentekijöille tuotetaan laadukasta ja ajantasaista tietoa. Toimintoja kehitettäessä pyritään myös ennustettavuuden parantamiseen.

Osa talous- ja henkilöstöhallinnon tehtävistä siirtyi Kirkon palvelukeskukseen 1.1.2017. Tehtävien siirtyminen ei kuitenkaan ole vähentänyt taloustoimiston työmäärää, koska Kipan määrittelemät toimintatavat aiheuttavat päällekkäistä työtä ja seurakunnan käyttöön tarjotut tietojärjestelmätyökalut ovat tehottomia. Kipa ei edelleenkään pysty järjestämään tarvittavaa talousraportointia. Budjetointiin ei ole ohjelmistoa ja käyttöomaisuuden ja poistojen hallintaan ei ole tarkoituksenmukaisia työvälineitä. Kipan asiakkuus kuormittaa taloustoimiston henkilöstöä ja on lisännyt seurakunnan kustannuksia merkittävästi.

Seurakunta pyrkii kehittämään taloushallinnon ja maksamisen välineitä siltä osin, kun se omin toimenpitein ja päätöksin on mahdollista. Vuosien 2019-2020 aikana on otettu käyttöön Mobilepay-maksaminen

useissa eri toiminnoissa. Seurakunta pystyy tarjoamaan messuun osallistuvalla seurakuntalaiselle nykyaikaisen vaihtoehdon käteisrahalle kolehtiin osallistumiseksi. Mobiilimaksun käytön laajentamista suunnitellaan saatujen kokemusten perusteella ja sovellusten kehittymisen myötä.

Vuoden 2015 alusta lähtien Nokian seurakunta on hoitanut osan Vesilahden seurakunnan talous- ja henkilöstöhallinnon tehtävistä ja yhteistyö jatkuu edelleen.

1011070107 Kirkonkirjojen pito

Suomessa väestörekisteriviranomaisina toimivat maistraatit. Kirkkoherranvirasto huolehtii seurakunnan jäsenten tietojen ylläpidosta. Näitä tietoja ovat kasteet, kuolemat, avioliitot ja seurakunnan jäsenyys. Näihin liittyen annetaan virkatodistuksia ja sukuselvityksiä.

Vuoden 2021 alusta Nokian seurakunta liittyy Tampereen Aluekeskusrekisteriin ja kirkonkirjojen pito siirtyy lähes kaikilta osiltaan sinne. Tähän valmistautuminen on leimannut vuoden työskentelyä.

Toiminnan tunnusluvut	Tp 2016	Tp 2017	Tp 2018	Tp 2019	Tp 2020
Virkatodistukset	324	283	250	217	139
Sukuselvitykset	1 239	1 117	1 171	1 145	958

1011080108 Kirkkoherranvirasto

Kirkkoherranvirasto huolehtii kirkollisten toimitusten ja muun seurakunnallisen toiminnan henkilö- ja tilavarauksista. Kirkkoherranviraston toimistosihteerin tehtäviin kuuluu myös luottamushenkilöhallinnon tehtäviä, työntekijöiden puhelinasioiden hoitamista sekä kirkkoherran sihteerin tehtäviä. Koronarajoitusten vuoksi kirkkoherranvirasto on ollut suljettuna asiakkailta ja asiointi on tapahtunut puhelimitse ja sähköpostitse.

Toiminnan tunnusluvut	Tp 2016	Tp 2017	Tp 2018	Tp 2019	Tp 2020
Sovitut kirkolliset toimitukset	659	694	518	628	670

2.1.2 Tietohallinto

Nokian seurakunta hankkii pääosan tietohallintopalveluistaan Tampereen IT-keskukselta. Tampereen IT-keskus hoitaa hankinnat ja kilpailutukset, asennukset, verkon ylläpidon ja käyttäjien tukea. Nokian seurakunta osallistuu laite- ja ohjelmistohankintojen suunnitteluun tuomalla esiin hankintapyyntöissä seurakunnan tarpeet ja toiveet. Hankinnat hoidetaan keskitetysti IT-keskuksesta tai omina hankintoina, mikäli IT-keskus ei tarjoa kyseisiä palveluja tai tuotteita. Yhteistyö Tampereen IT-keskuksen kanssa jatkuu. Nokian seurakunta on mukana seudun yhteisissä ohjelmistoprojekteissa ja osallistuu IT-yhteyshenkilöverkoston toimintaan.

Hallinnon käyttötalouslaskelma

	TA 2020	TA-MUUTOS	TA+MUUTOS	TP 2020	Yli-ali	T-%
1011010102 Kirkkovaltuusto						
Toimintatuotot (ulkoiset)						
Toimintakulut (ulkoiset)	-7 400		-7 400	-12 753,45	5 353,45	-172,3
Toimintakate 1 (ulkoinen)	-7 400		-7 400	-12 753,45	5 353,45	-172,3
Toimintatuotot (sisäiset)						
Toimintakulut (sisäiset)				-1 194,51	1 194,51	0,0
Toimintakate 2 (ulkoinen ja sisäinen)	-7 400		-7 400	-13 947,96	6 547,96	-188,5
Poistot ja arvonalentumiset						
Laskennalliset erät						
Sisäiset korkokulut						
Sisäiset vyörytyserät				13 947,96	-13 947,96	0,0
Työalakat (ulkoiset ja sisäiset)	-7 400		-7 400	0,00	-7 400,00	0,0
1011010104 Kirkkoneuvosto						
Toimintatuotot (ulkoiset)						
Toimintakulut (ulkoiset)	-3 900		-3 900	-9 792,62	5 892,62	-251,1
Toimintakate 1 (ulkoinen)	-3 900		-3 900	-9 792,62	5 892,62	-251,1
Toimintatuotot (sisäiset)						
Toimintakulut (sisäiset)				-2 506,28	2 506,28	0,0
Toimintakate 2 (ulkoinen ja sisäinen)	-3 900		-3 900	-12 298,90	8 398,90	-315,4
Poistot ja arvonalentumiset						
Laskennalliset erät						
Sisäiset korkokulut						
Sisäiset vyörytyserät				12 298,90	-12 298,90	0,0
Työalakat (ulkoiset ja sisäiset)	-3 900		-3 900		-3 900,00	0,0

	TA 2020	TA-MUUTOS	TA+MUUTOS	TP 2020	Yli-ali	T-%
1011050000 Taloushallinto						
Toimintatuotot (ulkoiset)	40 000		40 000	33 490,44	6 509,56	-83,7
Toimintakulut (ulkoiset)	-502 600		-502 600	-518 011,03	15 411,03	-103,1
Toimintakate 1 (ulkoinen)	-462 600		-462 600	-484 520,59	21 920,59	-104,7
Toimintatuotot (sisäiset)						
Toimintakulut (sisäiset)				-68 136,21	68 136,21	0,0
Toimintakate 2 (ulkoinen ja sisäinen)	-462 600		-462 600	-552 656,80	90 056,80	-119,5
Poistot ja arvonalentumiset						
Laskennalliset erät						
Sisäiset korkokulut						
Sisäiset vyörytyserät				552 656,80	-552 656,80	0,0
Työälakate (ulkoiset ja sisäiset)	-462 600		-462 600		-462 600,00	0,0
1011050103 Tilintarkastus						
Toimintatuotot (ulkoiset)						
Toimintakulut (ulkoiset)	-11 000		-11 000	-6 734,64	-4 265,36	-61,2
Toimintakate 1 (ulkoinen)	-11 000		-11 000	-6 734,64	-4 265,36	-61,2
Toimintatuotot (sisäiset)						
Toimintakulut (sisäiset)				-13,09	13,09	0,0
Toimintakate 2 (ulkoinen ja sisäinen)	-11 000		-11 000	-6 747,73	-4 252,27	-61,3
Poistot ja arvonalentumiset						
Laskennalliset erät						
Sisäiset korkokulut						
Sisäiset vyörytyserät				6 747,73	-6 747,73	0,0
Työälakate (ulkoiset ja sisäiset)	-11 000		-11 000		-11 000,00	0,0
1011070107 Kirkonkirjojenpito						
Toimintatuotot (ulkoiset)	18 000		18 000	17 077,00	923,00	-94,9
Toimintakulut (ulkoiset)	-94 500		-94 500	-106 078,04	11 578,04	-112,3
Toimintakate 1 (ulkoinen)	-76 500		-76 500	-89 001,04	12 501,04	-116,3
Toimintatuotot (sisäiset)						
Toimintakulut (sisäiset)				-7,70	7,70	0,0
Toimintakate 2 (ulkoinen ja sisäinen)	-76 500		-76 500	-89 008,74	12 508,74	-116,4
Poistot ja arvonalentumiset						
Laskennalliset erät						
Sisäiset korkokulut						
Sisäiset vyörytyserät				-37 363,15	37 363,15	0,0
Työälakate (ulkoiset ja sisäiset)	-76 500		-76 500	-126 371,89	49 871,89	-165,2
1011080108 Kirkkoherranvirasto						
Toimintatuotot (ulkoiset)						
Toimintakulut (ulkoiset)	-51 050		-51 050	-28 701,95	-22 348,05	-56,2
Toimintakate 1 (ulkoinen)	-51 050		-51 050	-28 701,95	-22 348,05	-56,2
Toimintatuotot (sisäiset)						
Toimintakulut (sisäiset)				-61 286,46	61 286,46	0,0
Toimintakate 2 (ulkoinen ja sisäinen)	-51 050		-51 050	-89 988,41	38 938,41	-176,3
Poistot ja arvonalentumiset						
Laskennalliset erät						
Sisäiset korkokulut						
Sisäiset vyörytyserät				89 988,41	-89 988,41	0,0
Työälakate (ulkoiset ja sisäiset)	-51 050		-51 050		-51 050,00	0,0
1011100110 Muu yleishallinto						
Toimintatuotot (ulkoiset)				2 193,76	-2 193,76	0,0
Toimintakulut (ulkoiset)	-125 000		-125 000	-155 870,46	30 870,46	-124,7
Toimintakate 1 (ulkoinen)	-125 000		-125 000	-153 676,70	28 676,70	-122,9
Toimintatuotot (sisäiset)				6 921,25	-6 921,25	0,0
Toimintakulut (sisäiset)				-11 247,52	11 247,52	0,0
Toimintakate 2 (ulkoinen ja sisäinen)	-125 000		-125 000	-158 002,97	33 002,97	-126,4
Poistot ja arvonalentumiset						
Laskennalliset erät						
Sisäiset korkokulut						
Sisäiset vyörytyserät				158 002,97	-158 002,97	0,0
Työälakate (ulkoiset ja sisäiset)	-125 000		-125 000		-125 000,00	0,0

	TA 2020	TA-MUUTOS	TA+MUUTOS	TP 2020	Yli-ali	T-%
1991100454 Ellen Sorri						
Toimintatuotot (ulkoiset)						
Toimintakulut (ulkoiset)				-281,69	281,69	0,0
Toimintakate 1 (ulkoinen)				-281,69	281,69	0,0
Toimintatuotot (sisäiset)						
Toimintakulut (sisäiset)						
Toimintakate 2 (ulkoinen ja sisäinen)				-281,69	281,69	0,0
Poistot ja arvonalentumiset						
Laskennalliset erät						
Sisäiset korkokulut						
Sisäiset vyörytyserät						
Työalakatte (ulkoiset ja sisäiset)				-281,69	281,69	0,0
Yleishallinto						
Toimintatuotot (ulkoiset)	58 000		58 000	52 761	5 238,80	-91,0
Toimintakulut (ulkoiset)	-795 450		-795 450	-838 224	42 773,88	-105,4
Toimintakate 1 (ulkoinen)	-737 450		-737 450	-785 463	48 012,68	-106,5
Toimintatuotot (sisäiset)				6 921,25	-6 921,25	0,0
Toimintakulut (sisäiset)				-144 391,77	144 391,77	0,0
Toimintakate 2 (ulkoinen ja sisäinen)	-733 550		-733 550	-910 634	177 084,30	-125,2
Poistot ja arvonalentumiset						
Laskennalliset erät						
Sisäiset korkokulut						
Sisäiset vyörytyserät				796 279,62	-796 279,62	0,0
Työalakatte (ulkoiset ja sisäiset)	-612 450		-612 450	-126 653,58	-485 796,42	-17,2

2.1.3 Seurakunnallinen toiminta

Yleinen seurakuntatyö

Yleisen seurakuntatyön alle sijoittuvat laaja-alainen seurakunnallinen toiminta, aikuisiin ja perheisiin kohdistuva työ sekä musiikkityö. Työaloina tämä tarkoittaa kirkollisia toimituksia, jumalanpalvelus- ja musiikkityötä, aikuistyötä, lähetystyötä sekä kansainvälistä diakoniaa.

Toimintasuunnitelman toteutumiseen on merkittävästi vaikuttanut koronapandemia, jonka vaikutukset ovat näkyneet jokaisella työalalla.

Jumalanpalveluselämä ja musiikkityö

Jumalanpalveluselämä on seurakunnan elämän keskus. Mahdollisuus osallistua messuun tai jumalanpalvelukseen tarjottiin pääkirkossa joka sunnuntai ja kyläkirkoissa resurssien mukaan. Jumalanpalveluselämä laajenee kohtaamaan eri tarpeita myös muina kuin sunnuntain pääjumalanpalveluksina, iltakirkkojen ja erityismessujen myötä.

Kaste, avioliittoon vihkiminen, avioliittoon siunaaminen ja hautaan siunaaminen sekä muut kirkolliset toimitukset, esimerkiksi kodin siunaaminen ja vuosipäivätoimitukset, palvelivat määrältään merkittävänä seurakuntalaisten kohtaamisen kanavana. Kirkollisten toimitusten tavoitavuus jäsenistössä on ollut laajaa.

2020 alkuvuoden aikana sunnuntain päämessut on toimitettu klo 10 pääkirkossa ja resurssien rajoissa kyläkirkoilla.

Koronapandemian puhjettua messujen kävijämääriä rajoitettiin Tuomiokapitulin ohjeiden mukaisesti ja messut keskitettiin Nokian kirkkoon. Kesäaikana messuja toimitettiin Nokian kirkon lisäksi myös kyläkirkoilla. Syksyllä messut keskitettiin Nokian kirkkoon, jossa osanottajamäärä tiukimmillaan oli 10 henkilöä.

Pandemian alusta lähtien sunnuntain messut tai jumalanpalvelukset on striimattu nettiin. Keväällä ne olivat suorina lähetyksiä klo 10. Syksyllä ne ovat olleet sekä suorina lähetyksiä että etukäteen nauhoitettuja. Molemmat ovat olleet katsottavissa YouTube-kanavan kautta. Tallenteet ovat olleet huomattavan suosittuja.

IltaMESSUJA päästiin toimittamaan 5 kertaa. Lisäksi jumalanpalveluselämää on toteutettu eri työmuotojen toiminnassa pidettävissä kirkkohetkissä ja jumalanpalveluksissa, perhetyön kirkkohetkissä, rippikoulun ja muiden leirien kirkko- ja hartaushetkissä.

Papistossa on ollut katsauskaudella sijaisia johtuen virkavapaista. Yhden kanttorin pitkän virkavapaan on sijaistanut määräaikainen kanttori. Erillistä kesäkanttoria ei ole tarvittu, sillä vuoden 2019 lopulla valittu varhaiskasvatuksen määräaikainen kanttori on hoitanut kesäkanttoria työt.

Koronapandemiasta huolimatta kirkolliset toimitukset on toimitettu kirkkojärjestyksen mukaisesti. Toimitusten osanottajamääriä on jouduttu rajaamaan rajoitusten mukaisesti.

Vuoden 2021 aikana panostetaan erityisesti kristilliseen kasvatukseen niin jumalanpalveluselämässä kuin kirkollisten toimitusten yhteydessä. Pandemian jälkeen toiminta pyritään saattamaan normaalksi, kuitenkin niin, että jatketaan jumalanpalvelusten striimausta ja erilaisten hartauksien ja musiikkitapahtumien tekemistä verkkoon. Jumalanpalvelusryhmien toiminta elvytetään osaksi jumalanpalveluselämää. Lisäksi järjestetään kirkkokahvit aina mahdollisuuksien mukaan jokaisen messun jälkeen sekä pääkirjolla että kyläkirkoilla. Näin pyritään entisestään tukemaan ja kannustamaan seurakuntalaisten osallistumista jumalanpalvelukseen ja sen toteuttamiseen. Jumalanpalvelus- ja musiikkityön tukitiimiä pyritään kehittämään ja vahvistamaan sekä vastaamaan työntekijöiden että seurakuntalaisten toiveita.

1012020202 Hautaan siunaaminen

Toiminnan tunnusluvut	Tp 2016	Tp 2017	Tp2018	Tp 2019	Tp 2020
Hautaan siunaamisia	258	236	229	212	227
Hautaan siunaamisia, osallistujia	7 451	7 607	7 029	6 572	4 994

1012030203 Muut kirkolliset toimitukset

Toiminnan tunnusluvut	Tp 2016	Tp 2017	Tp 2018	Tp 2019	Tp 2020
Kasteet	206	187	146	182	192
Kasteet, osallistujia	4 368	4 275	3 492	4 186	3 648
Avioliittoon vihkimiset ja avioliiton siunaamiset	52	65	55	43	50
Avioliittoon vihkimiset, osallistujia	2 925	4 220	4 066	2 796	2 500

1012050205 Muut seurakuntatilaisuudet

Muut seurakuntatilaisuudet pitää sisällään ns. evankelioimistyön. Siinä pyritään Raamatun sanan opettamiseen ja hengelliseen kasvuun rukouksen ja opetuksen kautta. Pyrimme järjestämään vapaamuotoisia tilaisuuksia, joissa erilaisilla näkökulmilla on tilaa erilaisten hengellisten yhteisöjen rajojen yli.

Evankelioimistyön viikkotapahtumista pystyttiin järjestämään isoin osa silloin, kun korona-rajoitukset eivät haitanneet. Rukouksen ja Sanan illoissa ja niiden sisällä pyörivissä Tuulet puhaltaa-illoissa ja Abrahamin perillisissä kävi väkeä kuitenkin vähemmän kuin normaalisti. Riskiryhmiin kuuluvia jäi pois toiminnasta. Pistetapahtumat ja yhteiskristilliset kokoontumiset peruuntuivat. Miesten saunailloissa oli hyvin kävijöitä aina kun rajoitukset ja markkinointi antoivat myöten.

Aikuistyön suunnitelmissa oli miesten tavoittamisen parantaminen yhteistyössä perhetyön kanssa. Suunnitelmat eivät toteutuneet peruuntumisien vuoksi yhtä neuvolan kanssa yhteistyössä tapahtunutta odottavien perheiden päivää lukuun ottamatta. Tosin kokemuksena yksikin oli jatkoa ajatellen varsin rohkaiseva.

Tapahtumia järjestetään internetin välityksellä aikuistyön kentässä. Työtä ja tapahtumia käynnistetään, kun rajoitukset hellittävät.

Tunnusluvut

Toiminnan tunnusluvut	Tp 2016	Tp 2017	Tp 2018	Tp 2019	Tp 2020
Seurat ja kinkerit	35	2	4	8	8
Seurat ja kinkerit, osallistujia	973	62	107	271	169
Hartaushetket	228	209	168	170	109
Hartaushetket, osallistujia	5 713	6 562	4 542	8 160	1 853
Raamatunopetustilaisuudet	15	23	7	15	16
Raamatunopetustilaisuudet, osallistujia	282	423	605	198	220(netti 1500)
Sanan ja rukouksen illat, kpl	21	19	19	18	13
Sanan ja rukouksen illat, osallistujia	704	541	462	590	264
Evästä elämään -iltapäivät, kpl	12	15	14	14	11
Evästä elämään -iltapäivät, osallistujia	782	872	647	683	625

1012200220 Musiikkityö

Musiikkityö vastaa jumalanpalvelusten ja muiden kirkollisten toimitusten musiikista ja seurakunnan musiikkikasvatuksesta. Nokian seurakunnassa on neljä kanttorin virkaa, joista yksi on kasvatuksen kanttorin määräaikainen virka.

Toimintaan vaikutti koronapandemia sekä kanttoritiimissä tapahtuneet työntekijämuutokset. Toiminta siirtyi pääosin verkkoon mm. striimausten, Facebook-livejen ja videointien muodossa.

Kanttoritiimi on ollut voimakkaassa muutoksessa virkavapaiden ja sijaisuuksien vuoksi. Ne ovat vaikuttaneet paljon tapahtumien ja tilaisuuksien suunnitteluun ja aiheuttaneet epävarmuutta.

Toteutuneita:

- ”Vielä kerran kauneimmat joululaulut” loppiaisena.
- Tammikuussa Majataloilta.

- Helmikuussa, seurakuntaviikon aikana kolme erilaista yhteislauluiltaa teemoina virret, nuorten veisut ja viisikieliset.
- Opetusvideoita rippikouluihin kanttorin työstä, virsikirjasta, virsitehtäviä, uruista ja vesperistä.
- Lyhyitä laulu- ja soittovideoita Facebook- ja Instagram-sivuille.
- Elokuussa ”Musiikkia elokuun illoissa”-konserttisarja, kolme konserttia Siuron, Tottijärven ja Nokian kirkoissa.
- Pyhäinpäivänä Nokian kirkossa musiikkituokioita, joiden välillä aikaa hiljentymiselle ja sielunhoidolle.
- Musiikkityön oma Instagram-tili nokianseurakuntamusikki avattiin syyskuussa.
- Syyskuussa oli TET-harjoittelija.
- Kauneimmat Joululaulut toteutettiin videoituina sekä Facebook-livetilaisuuksina.
- 1.–24.12. oli Kauneimmat Joululaulut -somejoulukalenteri, jonka mukana oli mahdollista laulaa Kauneimmat Joululaulut -vihkon laulut läpi numerojärjestyksessä. Toteuttajina työntekijöitä ja vapaaehtoisia.
- Joulun ajan laitosvierailut toteutettiin ulkona, laitosten pihilla ja terasseilla.
- Jouluaattona Nokian kirkko oli avoin ja kanttorit musisoivat vapaamuotoisesti.
- Jouluyönä musiikkihartaus Facebook-livenä, mukana Gospelkuoro Sarastuksen laulajia.
- Kuorotoimintaa on ollut koronarajoitusten takia vaikea toteuttaa. Gospelkuoro Sarastuksen harjoitukset korvattiin viikoittaisilla videoharjoituksilla ja syyskaudella harjoitettiin. Tuuliharjun miehet -kuoron harjoituksia pidettiin syyskaudella.
- Lapsikuoro Fugara aloitti pienillä ryhmillä Urhatussa ja Linnavuoren seurakuntatalossa.
- Messuissa on ollut mukana muusikoita ja vapaaehtoisia avustajia.
- Yhteistyötä on jatkettu Tampere Gospel Big Bandin sekä paikallisten musiikkiryhmien kanssa.

Seurakunnan musiikkitoimintaan haetaan lisää laulajia ja soittajia. Yhteistyötä seurakunnan ja paikallisten musiikkitoimijoiden välillä jatketaan palvelunvaihtosopimuksella. Kuoroille järjestetään koulutus tai -leiripäivä, ja yhteistyö kuorojen kanssa jatkuu. Tavoitteena on vahvistaa seurakunnan yhteistä veisuuta ja lisätä yhteisiä virsilaulutilaisuuksia. Huolehdimme jumalanpalvelusmusiikin säilymisestä tasokkaana. Kanttoreiden erityisammattitaitoja hyödynnetään osana seurakunnan musiikkitoimintaa.

Videoita tehdessä tulee kiinnittää huomio erityisesti äänen laatuun ja kuvauksen visualisointiin. Jatkossa olisi hyvä miettiä jumalanpalvelusten kuvauksia kyläkirkoilla.

Toiminnan tunnusluvut	Tp 2016	Tp 2017	Tp 2018	Tp 2019	Tp 2020
Kuorot	5	5	5	4	5
Kuorot, jäseniä	70	76	72	72	68
Soitinryhmät	1	1	1	1	1
Soitinryhmät, jäseniä	4	4	4	4	4
Konsertit	14	14	13	10	4
Konsertit, osallistujia		2 366	1 565	1 277	425
Musiikkitalaisuudet	69	55	40	40	11
Musiikkitalaisuudet, osallistujia	7 048	5 260	4 582	3 520	495

Jumalanpalvelus- ja musiikkityön käyttötalouslaskelma

	TA 2020	TA-MUUTOS	TA+MUUTOS	TP 2020	Yli-ali	T-%
1012010201 Jp-elämä						
Toimintatuotot (ulkoiset)	0					
Toimintakulut (ulkoiset)	-82 650		-82 650	-156 710,82	74 060,82	-189,6
Toimintakate 1 (ulkoinen)	-82 650		-82 650	-156 710,82	74 060,82	-189,6
Toimintatuotot (sisäiset)						
Toimintakulut (sisäiset)				-119 566,23	119 566,23	0,0
Toimintakate 2 (ulkoinen ja sisäinen)	-82 650		-82 650	-276 277,05	193 627,05	-334,3
Poistot ja arvonalentumiset						
Laskennalliset erät						
Sisäiset korkokulut						
Sisäiset vyörytyserät				-64 499,12	64 499,12	0,0
Työalakatte (ulkoiset ja sisäiset)	-82 650		-82 650	-340 776,17	258 126,17	-412,3
1012020202 Hautaansiunaaminen						
Toimintatuotot (ulkoiset)	150		150		150,00	
Toimintakulut (ulkoiset)	-66 900		-66 900	-111 150,03	44 250,03	-166,1
Toimintakate 1 (ulkoinen)	-66 750		-66 750	-111 150,03	44 400,03	-166,5
Toimintatuotot (sisäiset)						
Toimintakulut (sisäiset)				-58 336,19	58 336,19	0,0
Toimintakate 2 (ulkoinen ja sisäinen)	-66 750		-66 750	-169 486,22	102 736,22	-253,9
Poistot ja arvonalentumiset						
Laskennalliset erät						
Sisäiset korkokulut						
Sisäiset vyörytyserät				-44 721,04	44 721,04	0,0
Työalakatte (ulkoiset ja sisäiset)	-66 750		-66 750	-214 207,26	147 457,26	-320,9
1012030203 Muut kirkol.toimit						
Toimintatuotot (ulkoiset)	190		190	124,46	65,54	-65,5
Toimintakulut (ulkoiset)	-44 600		-44 600	-94 616,16	50 016,16	-212,1
Toimintakate 1 (ulkoinen)	-44 410		-44 410	-94 491,70	50 081,70	-212,8
Toimintatuotot (sisäiset)						
Toimintakulut (sisäiset)				-38260,36	38260,36	0,0
Toimintakate 2 (ulkoinen ja sisäinen)	-44 410		-44 410	-132 752,06	88 342,06	-298,9
Poistot ja arvonalentumiset						
Laskennalliset erät						
Sisäiset korkokulut						
Sisäiset vyörytyserät				-34 859,27	34 859,27	0,0
Työalakatte (ulkoiset ja sisäiset)	-44 410		-44 410	-167 611,33	123 201,33	-377,4
1012050205 Muut srk-tilaisuudet						
Toimintatuotot (ulkoiset)	5 400		5 400	5 829,36	-429,36	-108,0
Toimintakulut (ulkoiset)	-21 300		-21 300	-67 697,35	46 397,35	-317,8
Toimintakate 1 (ulkoinen)	-15 900		-15 900	-61 867,99	45 967,99	-389,1
Toimintatuotot (sisäiset)						
Toimintakulut (sisäiset)				-34 893,40	34 893,40	0,0
Toimintakate 2 (ulkoinen ja sisäinen)	-15 900		-15 900	-96 761,39	80 861,39	-608,6
Poistot ja arvonalentumiset						
Laskennalliset erät						
Sisäiset korkokulut						
Sisäiset vyörytyserät				-23 928,14	23 928,14	0,0
Työalakatte (ulkoiset ja sisäiset)	-15 900		-15 900	-120 689,53	104 789,53	-759,1

	TA 2020	TA-MUUTOS	TA+MUUTOS	TP 2020	Yli-ali	T-%
1012200220 Musiikki						
Toimintatuotot (ulkoiset)	600		600		600	
Toimintakulut (ulkoiset)	-161 200		-161 200	-156 374,94	-4 825,06	-97,0
Toimintakate 1 (ulkoinen)	-160 600		-160 600	-156 374,94	-4 225,06	-97,4
Toimintatuotot (sisäiset)				35 659,27	-35 659,27	0,0
Toimintakulut (sisäiset)				-66 085,76	66 085,76	0,0
Toimintakate 2 (ulkoinen ja sisäinen)	-160 600		-160 600	-186 801,43	26 201,43	-116,3
Poistot ja arvonalentumiset						
Laskennalliset erät						
Sisäiset korkokulut						
Sisäiset vyörytyserät				-68 232,98	68 232,98	0,0
Työalakatte (ulkoiset ja sisäiset)	-160 600		-160 600	-255 034,41	94 434,41	-158,8
1012900109 Papisto						
Toimintatuotot (ulkoiset)						
Toimintakulut (ulkoiset)	-649 400		-649 400		-649 400,00	0,0
Toimintakate 1 (ulkoinen)	-649 400		-649 400		-649 400,00	0,0
Toimintatuotot (sisäiset)						
Toimintakulut (sisäiset)						
Toimintakate 2 (ulkoinen ja sisäinen)	-649 400		-649 400		-649 400,00	0,0
Poistot ja arvonalentumiset						
Laskennalliset erät						
Sisäiset korkokulut						
Sisäiset vyörytyserät						
Työalakatte (ulkoiset ja sisäiset)	-649 400		-649 400		-649 400,00	0,0
Jumalanpalvelus ja musiikki						
Toimintatuotot (ulkoiset)	6 340		6 340	5 953,82	386,18	-93,9
Toimintakulut (ulkoiset)	-1 026 050		-1 026 050	-586 549,30	-439 500,70	-57,2
Toimintakate 1 (ulkoinen)	-1 019 710		-1 019 710	-580 595,48	-439 114,52	-56,9
Toimintatuotot (sisäiset)				35 659,27	-35 659,27	0,0
Toimintakulut (sisäiset)				-317 141,94	317 141,94	0,0
Toimintakate 2 (ulkoinen ja sisäinen)	-1 019 710		-1 019 710	-862 078,15	-157 631,85	-84,5
Poistot ja arvonalentumiset						
Laskennalliset erät						
Sisäiset korkokulut						
Sisäiset vyörytyserät				-236 240,55	236 240,55	0,0
Työalakatte (ulkoiset ja sisäiset)	-1 019 710		-1 019 710	-1 098 318,70	78 608,70	-107,7

Toimintakulut jäivät 439 500 euroa alle budjetoidun, koska papiston henkilöstökulut kokonaisuudessaan on budjetoitu kustannuspaikalle papisto ja tilinpäätöksessä henkilöstökulut on kohdistettu muillekin kuin jumalanpalvelus- ja musiikkityön kustannuspaikoille. Papiston henkilöstökulut on kohdistettu seuraaville jumalanpalvelus- ja musiikkityön kustannuspaikoille: jumalanpalveluselämä, hautaan siunaaminen, muut kirkolliset toimitukset ja muut seurakuntatilaisuudet. Lisäksi henkilöstökuluja on kohdistettu seuraaville kustannuspaikoille: muu yleishallinto, aikuistyö, päiväkerhotyö, pyhäkoulutyö, perhekerhotyö, rippikoulu-työ, nuorisotyö, diakonia, yhteiskunnallinen työ, kansainvälinen diakonia ja lähetystyö.

Lähetys- ja aikuistyö

1012040204 Aikuistyö

Aikuistyö on nokialaisten aikuisten hengellisiä matka- ja kastekumppanuutta. Ihmisiä kutsutaan mukaan toivon ja armon yhteisöön. Eri toiminnoissa kohdataan seurakuntalaisia, ollaan osallisia, jaetaan elämän asioita sekä koetaan Pyhän läsnäoloa. Aikuistyössä kohdataan ihminen kokonaisvaltaisesti, toimitaan yhdessä ja saadaan voimia elää kristittyinä omassa arjessa.

Evankelioimistyössä pyritään Raamatun sanan opettamiseen ja hengelliseen kasvuun rukouksen ja opetuksen kautta. Järjestämme vapaamuotoisia tilaisuuksia, joissa erilaisilla näkökulmilla on tilaa hengellisten yhteisöjen rajojen yli.

Merkittäviä haasteita aikuistyölle aiheutti koronapandemia ja sen asettamat rajoitukset. Tämän takia valtaosa suunnitellusta toiminnasta jäi tauolle keväällä. Tilanne jatkui poikkeuksellisena vuoden loppuun asti. Syksyllä toiminnassa kiinnitettiin erityisesti huomiota henkilömääriin ja turvallisuuteen.

Majataloiltoja pystyttiin järjestämään yksi, vaikka normaalisti niitä on kolme. Naisten leiripäivä peruuntui keväältä, mutta syksyllä toteutettiin yksi pienemällä henkilömäärällä. Pariskuntien kynttiläillallinen pystyttiin järjestämään erityisjärjestelyin (pöytiintarjoilu). Hiljaisuuden päiviä pidettiin ja niihin osallistui pieni väkimäärä. Alfa-kurssi aloitettiin keväällä vapaaehtoisille suunnatulla koulutuspäivällä. Kurssia pidettiin kaksi kertaa, kunnes jouduttiin se siirtämään koronan takia syksyyn. Syksyllä kurssia jatkettiin ja se saatiin pidettyä loppuun onnistuneesti. Kurssin mahdollistivat aktiiviset seurakuntalaiset, jotka hoitivat mm. ryhmäkeskustelut ja joitakin alustuksia. Kurssin jälkeen syntyi Alfa raamattupiiri. Tämä on koettu erittäin hyväksi asiaksi. Alfa mahdollisti vapaaehtoisille mielekästä hengellistä vastuunkantoa. Kurssi tavoitti ihmisiä, jotka eivät ole aktiivisesti mukana toiminnassa. Uutena toimintana keväällä syntyi Iltateet Kanttorilassa Facebook-livestream. Keväällä näitä pidettiin joka torstai. Syksyllä päätettiin jatkaa kaksi kertaa kuussa. Illassa on ollut mukana kaksi työntekijää ja kutsuttu vieras. Iltateet Kanttorilassa on tavoittanut ihmisiä laajasti ja saanut hyvää palautetta.

Iltateet Kanttorilassa Facebook-livestream jatkuu. Näitä suoria keskustelutilaisuuksia jatketaan, konseptina on leppoisa jutustelu kuin oltaisiin iltateellä. Aikuistyössä pohditaan, kuinka Facebookia alustana käyttäen voitaisiin tehdä muitakin suoria keskustelutilanteita eri teemoista. Samoin kehitetään muutakin sosiaalisessa mediassa tapahtuvaa toimintaa. Näin tavoitetaan enemmän niitä, jotka eivät osallistu muihin toimintaan. Sosiaalisen median kautta tunnutaan tavoittavan juuri sitä joukkoa seurakuntalaisista, joita perinteinen toiminta ei välttämättä houkuttele osallistumaan.

Tunnusluvut

Toiminnan tunnusluvut	Tp 2016	Tp 2017	Tp 2018	Tp 2019	Tp 2020
Leirit	5	3	4	3	4
Leirit, osallistujat	92	52	106	84	68
Isommat tapahtumat		4	5	14	2
Isommat tapahtumat, osallistujat		300	779	1 638	356
Kanttorilan iltateet face-live					15
Raamattupiirit					6
Raamattupiirien osallistujat					236
Miesten ja naisten saunaillat					10
Saunailtojen osallistujat					73
Seurakuntaviikko, tapahtumat					10
Seurakuntaviikko osallistujat					425

1012600260 Lähetystyo

Lähetysten työala koordinoi seurakunnan lähetystoimintaa, lähetyskasvatusta ja varainkeruuta lähetystyön hyväksi. Työala ylläpitää ja kehittää yhteyksiä lähetysjärjestöihin, nimikkolähetteihin ja muihin kansainvälisiin toimijoihin. Seurakunnalla oli toimintavuonna voimassa kahdeksan nimikkosopimusta. Niistä kuusi oli nimikkolähettsopimuksia ja kaksi kohdesopimuksia.

Kirkon lähetysjärjestöt toimivat evankeliumin asialla kertomalla tätä ilosanomaa sanoin ja teoin. Nimikkolähettemme kautta osallistuimme elinolojen parantamistyöhön ja vastasyntyneiden hoidon kehittämiseen Etiopiassa, medialähetystyöhön, seurakuntatyöhön burjatien parissa, evankelisluterilaisen kirkon kehittämiseen Angolassa ja Myanmarissa pakolaistyöhön Kreikassa. Kohdesopimusten välityksellä tuimme kirkon työntekijäkoulutusta ja kristillistä kasvatusta Angolassa ja raamattutyötä Intiassa.

Koronapandemian vuoksi suunnitelmat muuttuivat moneen kertaan ja muutama mielenkiintoinen uusi avaus siirtyi tuleville vuosille. Lähetysjärjestöjen rajusti pudonneiden kolehti- ja kannatusottojen vuoksi nostettiin seuraavan vuoden yleistä talousarvioavustuksen määrää.

- Perinteiset Lähetysillat jäivät tauolle. Niiden sijaan viriteltiin Kirjasto- ja kulttuuritalo Virtaan Hiomo-iltoja ja Kulmakiveen Lähetysten iltapäiväkahveja.
- Syksyllä yhteistyössä Kansanlähetysten kanssa järjestettyyn joulupakettien villasukkakeräyseen saatiin yhteensä 1149 paria.
- Nimikkolähetti Eeva-Liisa Rantasuomelan vierailu järjestettiin pitkälti online.
- Sosiaaliseen mediaan tuotettiin keskimääräistä enemmän aineistoa.
- Lätyjen aktiohaaveet siirtyivät jälleen vuodella eteenpäin.

Toiminnan tunnusluvut	Tp 2016	Tp 2017	Tp 2018	Tp 2019	Tp 2020
Nimikkosopimusten määrä	8	8	8	8	8
Nimikkosop. sopimussumma (eur)	123 000	103 000	104 500	104 500	104 500
Vapaaeht. kannatus lähetysjärj. (eur)	23 120	10 400	14 855	23 483	4 997
Ta-määrärahat lähetysjärj. (sis.sop.summat)	167 000	167 000	167 000	167 000	167 000

1012600261 Kulmakivi

Kulmakivi on vapaaehtoisvoimin toimiva lähetystyön ja diakonian yhteinen toimintamuoto: kahvila, puoti ja näyttelytila. Kulmakivessä voi viettää pienimuotoisia perhejuhlia.

Kulmakiven toiminnan mahdollistaa sitoutuneiden aktiivisten vapaaehtoiset. Toiminnassa on mukana yhteensä noin 50 henkilöä: kahvilan myyjiä, käsi- ja puutöiden taitajia, leipojia ja nettineuvojia.

Kulmakiven tuotto jaetaan diakonian ja lähetystyön kesken puoliksi. Kiinteistön omistaa hautainhoitorasto, jolle seurakunta maksaa toimitilasta vuokraa.

Vuoden alussa toiminta sai uutta puhtia Perjantaikahveista ja kehittämissuunnitelmista. Koronapandemian vuoksi Kulmakivi suljettiin ja toiminta keskeytettiin.

- Ihmisiä tavoitettiin puhelimitse.

- Syyskuussa toiminta käynnistettiin. Osa vapaaehtoisista jäi tauolle toiminnasta koronatilanteen vuoksi ja aukioloa jouduttiin supistamaan.
- Viikkotoiminta jatkui joulukuulle saakka miltei normaalisti, kunnes toiminta jäi tauolle viikkaimman joulusesongin aikaan. Perinteisten joulumyyjäisten sijaan suunnitelluista Tonttutiistaista pystyttiin pitämään vain ensimmäinen.

Seuraavaan vuoteen katsotaan luottavaisin mielin. Kulmakivessä toimii sitoutuneiden vapaaehtoisten joukko, jolla on yhteinen ymmärrys siitä, että tulevaisuudessa tarvitaan uudistuksia ja kehittämistä, jotta toimintaa voidaan jatkaa ja sinne löytäisi uusia ihmisiä mukaan.

Toiminnan tunnusluvut	Tp 2016	Tp 2017	Tp 2018	Tp 2019	Tp 2020
Diak. ja lähetykselle jaettava tuotto (eur)	37 182	19 612	10 147	17 263	8 488
Yhteisvastuupäivä (eur)	2 745	2 285		548	421
Joulumyyjäiset				4 019	
Tasauspäivän tuotto, lähetykseura (eur)	1 840		638	234	
Jaettava tuotto yhteensä (eur)	41 768	22 087	10 785	18 045	8 909

*Korona-pandemian vuoksi vuonna 2020 ei voitu järjestää joulumyyjäisiä eikä Tasaus-päivää.

1012700270 Kansainvälinen diakonia ja muu kansainvälinen työ

Työala vastaa yhteyksistä ystävyysseurakuntiin, Kirkon Ulkomaanapuun ja Merimieskirkkoon. Seurakuntamme ystävyysseurakunta on Kihelkonna Viron Saarenmaalla. Kirkon Ulkomaanapu tarjoaa sekä hätä- että pitkäkestoista apua katastrofin sattuessa maailmalla. Suomen Merimieskirkko tekee työtä ulkomailla asuvien tai matkalla olevien suomalaisten parissa eri puolilla Eurooppaa sekä Suomen satamissa ulkomaalaisten meri- ja rekkamiesten kanssa. Nokian seurakunta tukee tätä työtä.

Toimintavuoden aikana tuettiin talousarviovaroin Kirkon Ulkomaanapua, Merimieskirkkoa ja Kihelkunnan ystävyysseurakuntaa. Tämän lisäksi kerättiin varoja vapaaehtoisin voimin ystävyysseurakuntatyön tukemiseen.

Toiminnan tunnusluvut	Tp 2016	Tp 2017	Tp 2018	Tp 2019	Tp 2020
Talousarvioavustukset KUA:lle (eur)	30 000	30 000	30 000	30 000	30 000
Ta-av.Suomen Merim.kirkko ry:lle (eur)	1 500	1 500	1 500	1 500	1 500
Ta-av. Kihelkonnalle (eur)	5 500	5 500	5 500	5 500	5 500

Lähetys- ja aikuistyön käyttötalouslaskelma

	TA 2020	TA-MUUTOS	TA+MUUTOS	TP 2020	Yli-ali	T-%
1012040204 Aikuistyö						
Toimintatuotot (ulkoiset)	2 800		2 800	2 182,80	617,20	-78,0
Toimintakulut (ulkoiset)	-18 100		-18 100	-129 046,87	110 946,87	-713,0
Toimintakate 1 (ulkoinen)	-15 300		-15 300	-126 864,07	111 564,07	-829,2
Toimintatuotot (sisäiset)						
Toimintakulut (sisäiset)				-20 725,83	20 725,83	0,0
Toimintakate 2 (ulkoinen ja sisäinen)	-15 300		-15 300	-147 589,90	132 289,90	-964,6
Poistot ja arvonalentumiset						
Laskennalliset erät						
Sisäiset korkokulut						
Sisäiset vyörytyserät				-40 504,06	40 504,06	0,0
Työalakatte (ulkoiset ja sisäiset)	-15 300		-15 300	-188 093,96	172 793,96	-1 229,4
1012600260 Lähetys						
Toimintatuotot (ulkoiset)	400		400	666,35	-266,35	-166,6
Toimintakulut (ulkoiset)	-230 970		-230 970	-200 551,95	-30 418,05	-86,8
Toimintakate 1 (ulkoinen)	-230 570		-230 570	-199 885,60	-30 684,40	-86,7
Toimintatuotot (sisäiset)						
Toimintakulut (sisäiset)				-20 563,53	20 563,53	0,0
Toimintakate 2 (ulkoinen ja sisäinen)	-230 570		-230 570	-220 449,13	-10 120,87	-95,6
Poistot ja arvonalentumiset						
Laskennalliset erät						
Sisäiset korkokulut						
Sisäiset vyörytyserät				-53 766,31	53 766,31	0,0
Työalakatte (ulkoiset ja sisäiset)	-230 570		-230 570	-274 215,44	43 645,44	-118,9
1012600261 Kulmakivi						
Toimintatuotot (ulkoiset)	13 000		13 000	10 728,19	2 271,81	-82,5
Toimintakulut (ulkoiset)	-44 370		-44 370	-49 999,07	5 629,07	-112,7
Toimintakate 1 (ulkoinen)	-31 370		-31 370	-39 270,88	7 900,88	-125,2
Toimintatuotot (sisäiset)				409,60	-409,60	0,0
Toimintakulut (sisäiset)				-1 821,94	1 821,94	0,0
Toimintakate 2 (ulkoinen ja sisäinen)	-31 370		-31 370	-40 683,22	9 313,22	-129,7
Poistot ja arvonalentumiset						
Laskennalliset erät						
Sisäiset korkokulut						
Sisäiset vyörytyserät				-12 747,51	12 747,51	0,0
Työalakatte (ulkoiset ja sisäiset)	-31 370		-31 370	-53 430,73	22 060,73	-170,3
1012700270 Kansainväl.toiminta						
Toimintatuotot (ulkoiset)						
Toimintakulut (ulkoiset)	-42 900		-42 900	-43 787,18	887,18	-102,1
Toimintakate 1 (ulkoinen)	-42 900		-42 900	-43 787,18	887,18	-102,1
Toimintatuotot (sisäiset)						
Toimintakulut (sisäiset)				-0,21	0,21	0,0
Toimintakate 2 (ulkoinen ja sisäinen)	-42 900		-42 900	-43 787,39	887,39	-102,1
Poistot ja arvonalentumiset						
Laskennalliset erät						
Sisäiset korkokulut						
Sisäiset vyörytyserät				-10 204,63	10 204,63	0,0
Työalakatte (ulkoiset ja sisäiset)	-42 900		-42 900	-53 992,02	11 092,02	-125,9
Lähetys- ja aikuistyö						
Toimintatuotot (ulkoiset)	16 200		16 200	13 577,34	2 622,66	-83,8
Toimintakulut (ulkoiset)	-336 340		-336 340	-423 385,07	87 045,07	-125,9
Toimintakate 1 (ulkoinen)	-320 140		-320 140	-409 807,73	89 667,73	-128,0
Toimintatuotot (sisäiset)	0		0	409,60	-409,60	0,0
Toimintakulut (sisäiset)	0		0	-43 111,51	43 111,51	0,0
Toimintakate 2 (ulkoinen ja sisäinen)	-320 140		-320 140	-452 509,64	132 369,64	-141,3
Poistot ja arvonalentumiset						
Laskennalliset erät						
Sisäiset korkokulut						
Sisäiset vyörytyserät			0	-117 222,51	117 222,51	0,0
Työalakatte (ulkoiset ja sisäiset)	-320 140		-320 140	-569 732,15	249 592,15	-178,0

Diakonia ja yhteiskunnallinen työ

1012410241 Diakoniatyö

Diakonian tehtävänä on kristillisen rakkauden pohjalta etsiä, tukea ja auttaa niitä ihmisiä, joiden hätä on suurin ja joita ei muulla tavoin auteta. Tuki ja apu arjessa tuo elämään toivon näkökulmaa.

Diakoniatyö on hengellistä, henkistä ja aineellista auttamistyötä. Luomme yhteyksiä ja tukiverkostoja, joiden kautta myös seurakuntalaiset voivat olla rohkaisemassa toinen toisiaan vaikeissa elämäntilanteissa ja kantamassa vastuuta lähimmäisistä.

Diakonian perustoimintoja ovat asiakastapaamiset vastaanotoilla ja kodeissa, taloudellinen avustaminen, erilaiset määräaikaiset ja jatkuvat ryhmät, leiri- ja toimintapäivät, retket, tapahtumat, juhlat, vapaaehtoisten kouluttaminen ja tuki sekä rippikouluvaellus. Yhteistyö muiden toimijoiden kanssa ja diakoninen vaikuttaminen on tärkeää.

Vuosi oli poikkeuksellinen koronapandemian vuoksi.

- Ryhmätoiminta keskeytyi maaliskuussa ja muutti työtä ratkaisevasti.
- Keskityttiin vastaanotto toimintaan ajanvarauksella. Asiakkaiden tilanne kartoitettiin puhelimitse tai sähköpostilla ja he noutivat ruoka- tai muun avun diakonian ovelta ennalta sovittuna aikana.
- Syksyllä ryhmät toimivat pari kuukautta.
- Jouluavustusten jako toteutettiin ajanvarauksella. Tehtiin laaja-alaista yhteistyötä sosiaalitoimen, kotihoidon ja edunvalvonnan kanssa.
- Villasukkakeräys Kulmakivessä ja lahjoitusten vastaanotot Vastamajassa korvasivat peruuntuneet kauppakeskusten keräyspäivät.
- Yhteistyö eri toimijoiden sekä seurakunnan muiden työalojen kanssa on tärkeä verkosto.
- Yhteistyö tukitiimin kanssa sujui hyvin.
- Tiedotuksessa Instagram ja Facebook ovat jo vakiintuneita informaatiokanavia.
- Työntekijätilanne pysyi koko vuoden samana.

Vastataan asiakkaiden muuttuviin elämäntilanteisiin ja niiden tuomiin haasteisiin käytettävissä olevilla resursseilla. Vastaanotto työ jatkuu ajanvarauksella. Hävikkiruokaa ja muuta lahjoitustavaraa jaetaan muun avun rinnalla.

Toiminnan tunnusluvut	Tp 2016	Tp 2017	Tp 2018	Tp 2019	Tp 2020
Diakonian asiakaskontaktien määrä					
* vastaanotolla	1 068	1 007	1 249	1 391	2 039
* kodeissa	245	256	232	186	102
* muualla	163	177	116	89	78
Eri asiakkaiden lukumäärä	751	689	667	686	749
Puhelin- ja sähköpostikontaktit	2 158	2 436	2 612	2 498	2 996
Taloudelliset avustukset (eur)	33 644	27 826	21 724	29 550	29 164
Ryhmät	25	26	20	21	16
Retket	8	8	7	6	3
Retket, osallistujia	203	218	202	186	37
Leirit	10	10	6	7	0
Leirit, osallistujia	348	362	294	289	0
Muut diakonian tilaisuudet	52	50	42	47	24
Muut diakonian tilaisuudet, osallistujia	2 975	2 873	2 058	2 384	762

1012420242 Perheneuvonta

Nokian seurakunta ostaa perheneuvontapalvelut Tampereen ev.lut. seurakuntayhtymän perheasiain neuvottelukeskukselta. Perheneuvonnassa selvitetään parisuhteen, perheen ja henkilökohtaisen elämän kysymyksiä. Neuvottelujen lisäksi keskuksessa pyritään järjestämään ryhmämuotoista toimintaa. Perheneuvojat antavat myös koulutusta, konsultointiapua sekä työnohjausta. Perheneuvontaa käytettiin kulu-neena vuonna vähemmän kuin aiemmin, joten kustannukset laskivat hiukan. Tampereen seurakuntayhtymä laskuttaa Nokian seurakuntaa palveluista moduulimäärän mukaisesti.

1012430000 Sairaalasielunhoito

Nokian seurakunta ostaa sairaalasielunhoidon palvelut Tampereen ev.lut. seurakuntayhtymältä. Sairaalasielunhoito toteuttaa kirkollista sielunhoitoa Tampereen ja sen ympäristön sairaaloissa yhteistyössä sairaaloiden henkilökunnan kanssa. Nokian terveyskeskuksen vuodeosastot ovat seurakunnan omalla vastuulla.

Sairaalasielunhoitajat toimivat Tampereen alueen sairaaloissa potilaiden, omaisten ja henkilökunnan keskuudessa. Työn sisältö koostuu henkilökohtaisista keskusteluista, sielunhoidollisista ryhmistä, kirkollisista toimituksista sekä hartaushetkistä sairaaloissa.

1012440000 Palveleva puhelin

Nokian seurakunta ostaa palvelun Tampereen ev.lut. seurakuntayhtymältä, joka tuottaa. Palveleva puhelin (PP) tarjoaa keskusteluapua missä tahansa mielestä vaivaamassa asiassa. PP:ssä yhteydenottokynnys on matala. PP:n ja -netin periaatteena on nimettömyys, luottamuksellisuus ja avun hakijan kunnioittaminen. PP:ssä lähimmäinen, kuuntelemalla ja keskustelemalla, tasavertaisella yhteydellä toiseen ihmiseen pyrkii lievittämään soittajan hätää. PP:n ja -netin päivystystyö on ammatillisesti ohjattua vapaaehtoisuustyötä. Päivystystyön hoitavat tehtävään koulutetut vapaaehtoiset.

1012450170 Kehitysvammatyö

Seutuseurakuntien yhteinen kehitysvammatyö tapahtuu Tampereen ev.lut. seurakuntayhtymän sairaalasielunhoidon alaisuudessa. Ostopalveluna toteutettavaan kehitysvammatyöhön kuuluvat kehitysvammaistyön pastorin palvelut Pitkäniemen sairaalassa sekä koko Pirkanmaan sairaanhoitopiirin alueella seurakuntien ja kunnallisten kehitysvammaistyön yksiköiden kanssa. Omassa seurakunnassa suuresta osasta kehitysvammatyötä vastaa diakoniatyö.

Ostetut palvelut seurakunnilta

Toiminnan tunnusluvut	Tp 2016	Tp 2017	Tp 2018	Tp 2019	Tp 2020
Toimintakulut perheneuvonta (eur)	30 813	35 233	35 744	30 287	29 249
Perheneuv. moduulimäärät á 45 min	339	356	350	297	284
Toimintakulut sairaalasielunhoito (eur)	16 967	19 023	17 075	17 531	17 720
Toimintakulut Palveleva Puhelin (eur)	3 238	3 525	2 997	3 160	3 143
Toimintakulut kehitysvammatyö (eur)	4 464	4 588	4 182	4 115	4 566

1012500250 Yhteiskunnallinen työ

Yhteiskunnallisessa työssä seurakunta on keskellä ihmisten arkea siinä, joka jäsentyy työelämästä käsin.

Toimintamuodoista keskeisimmät ovat työpaikkatyö sekä Yhteinen pöytä -ruokailu Urhatussa. Ruokailu pystyttiin järjestämään koronan vuoksi vain osan vuotta. Se tarjoaa edullisen aterian lisäksi seurakuntalaisille mahdollisuuden toistensa ja työntekijöiden tapaamiseen ateriyhteydessä.

Työpaikkatyö on vakiintunutta ja merkityksellistä. Työpaikkatyötä toteutetaan yhdessä yrityksessä. Yhteyden rakentaminen muihinkin nokialaiseen yrityksiin olisi tarkoituksenmukaista, mutta olemassa olevilla resursseilla siihen ei ole ollut mahdollisuuksia. Yhteiskunnallisen työn pappi pitää yhteyttä myös nokialaisiin yrittäjiin.

Toiminnan tunnusluvut	Tp 2016	Tp 2017	Tp 2018	Tp 2019	Tp 2020
Yhteinen pöytä, osallistujia	2 074		178	1 142	825

Diakonian ja yhteiskunnallisen työn käyttötalouslaskelma

	TA 2020	TA-MUUTOS	TA+MUUTOS	TP 2020	Yli-ali	T-%
1012410241 Diakonia						
Toimintatuotot (ulkoiset)	8 000		8 000	100,90	7 899,10	-1,3
Toimintakulut (ulkoiset)	-348 100	-15 000	-363 100	-343 451,72	-19 648,28	-94,6
Toimintakate 1 (ulkoinen)	-340 100	-15 000	-355 100	-343 350,82	-11 749,18	-96,7
Toimintatuotot (sisäiset)						
Toimintakulut (sisäiset)				-64 574,94	64 574,94	0,0
Toimintakate 2 (ulkoinen ja sisäinen)	-340 100	-15 000	-355 100	-407 925,76	52 825,76	-114,9
Poistot ja arvonalentumiset						
Laskennalliset erät						
Sisäiset korkokulut						
Sisäiset vyörytyserät				-128 706,04	128 706,04	0,0
Työälakate (ulkoiset ja sisäiset)	-340 100	-15 000	-355 100	-536 631,80	181 531,80	-151,1
1012410702 Yv-keräys						
Toimintatuotot (ulkoiset)	3 300		3 300	2 205,08	1 094,92	-66,8
Toimintakulut (ulkoiset)	-2 970		-2 970	-2 065,29	-904,71	-69,5
Toimintakate 1 (ulkoinen)	330		330	139,79	190,21	-42,4
Toimintatuotot (sisäiset)						
Toimintakulut (sisäiset)						
Toimintakate 2 (ulkoinen ja sisäinen)	330		330	139,79	190,21	-42,4
Poistot ja arvonalentumiset						
Laskennalliset erät						
Sisäiset korkokulut						
Sisäiset vyörytyserät						
Työälakate (ulkoiset ja sisäiset)	330		330	139,79	190,21	-42,4
1012420242 Perheneuvonta						
Toimintatuotot (ulkoiset)						
Toimintakulut (ulkoiset)	-37 000		-37 000	-29 458,80	-7 541,20	-79,6
Toimintakate 1 (ulkoinen)	-37 000		-37 000	-29 458,80	-7 541,20	-79,6
Toimintatuotot (sisäiset)						
Toimintakulut (sisäiset)						
Toimintakate 2 (ulkoinen ja sisäinen)	-37 000		-37 000	-29 458,80	-7 541,20	-79,6
Poistot ja arvonalentumiset						
Laskennalliset erät						
Sisäiset korkokulut						
Sisäiset vyörytyserät				-6 865,36	6 865,36	0,0
Työälakate (ulkoiset ja sisäiset)	-37 000		-37 000	-36 324,16	-675,84	-98,2

	TA 2020	TA-MUUTOS	TA+MUUTOS	TP 2020	Yli-ali	T-%
1012430000 Sairaalasielunhoito						
Toimintatuotot (ulkoiset)						
Toimintakulut (ulkoiset)	-21 000		-21 000	-17 720,00	-3 280,00	-84,4
Toimintakate 1 (ulkoinen)	-21 000		-21 000	-17 720,00	-3 280,00	-84,4
Toimintatuotot (sisäiset)						
Toimintakulut (sisäiset)						
Toimintakate 2 (ulkoinen ja sisäinen)	-21 000		-21 000	-17 720,00	-3 280,00	-84,4
Poistot ja arvonalentumiset						
Laskennalliset erät						
Sisäiset korkokulut						
Sisäiset vyörytyserät				-4 129,63	4 129,63	0,0
Työälakate (ulkoiset ja sisäiset)	-21 000		-21 000	-21 849,63	849,63	-104,0
1012440000 Palveleva puhelin						
Toimintatuotot (ulkoiset)						
Toimintakulut (ulkoiset)	-4 000		-4 000	-3 143,75	-856,25	-78,6
Toimintakate 1 (ulkoinen)	-4 000		-4 000	-3 143,75	-856,25	-78,6
Toimintatuotot (sisäiset)						
Toimintakulut (sisäiset)						
Toimintakate 2 (ulkoinen ja sisäinen)	-4 000		-4 000	-3 143,75	-856,25	-78,6
Poistot ja arvonalentumiset						
Laskennalliset erät						
Sisäiset korkokulut						
Sisäiset vyörytyserät				-732,63	732,63	0,0
Työälakate (ulkoiset ja sisäiset)	-4 000		-4 000	-3 876,38	-123,62	-96,9
1012450170 Kehitysvammaistyö						
Toimintatuotot (ulkoiset)						
Toimintakulut (ulkoiset)	-5 500		-5 500	-4 566,00	-934,00	-83,0
Toimintakate 1 (ulkoinen)	-5 500		-5 500	-4 566,00	-934,00	-83,0
Toimintatuotot (sisäiset)						
Toimintakulut (sisäiset)						
Toimintakate 2 (ulkoinen ja sisäinen)	-5 500		-5 500	-4 566,00	-934,00	-83,0
Poistot ja arvonalentumiset						
Laskennalliset erät						
Sisäiset korkokulut						
Sisäiset vyörytyserät				-1 064,11	1 064,11	0,0
Työälakate (ulkoiset ja sisäiset)	-5 500		-5 500	-5 630,11	130,11	-102,4
1012500250 Yhteiskunnall.työ						
Toimintatuotot (ulkoiset)	5 000		5 000	2 267,50	2 732,50	-45,4
Toimintakulut (ulkoiset)	-3 000		-3 000	-8 650,88	5 650,88	-288,4
Toimintakate 1 (ulkoinen)	2 000		2 000	-6 383,38	8 383,38	319,2
Toimintatuotot (sisäiset)						
Toimintakulut (sisäiset)				-14 239,78	14 239,78	0,0
Toimintakate 2 (ulkoinen ja sisäinen)	2 000		2 000	-20 623,16	22 623,16	1 031,2
Poistot ja arvonalentumiset						
Laskennalliset erät						
Sisäiset korkokulut						
Sisäiset vyörytyserät				-5 334,65	5 334,65	0,0
Työälakate (ulkoiset ja sisäiset)	2 000		2 000	-25 957,81	27 957,81	1 297,9
Diakonia ja yhteiskunnall.työ						
Toimintatuotot (ulkoiset)	16 300	0	16 300	4 573,48	11 726,52	-28,1
Toimintakulut (ulkoiset)	-421 570	-15 000	-436 570	-409 056,44	-27 513,56	-93,7
Toimintakate 1 (ulkoinen)	-405 270	-15 000	-420 270	-404 482,96	-15 787,04	-96,2
Toimintatuotot (sisäiset)						
Toimintakulut (sisäiset)						
Toimintakate 2 (ulkoinen ja sisäinen)	-405 270	-15 000	-420 270	-483 297,68	63 027,68	-115,0
Poistot ja arvonalentumiset						
Laskennalliset erät						
Sisäiset korkokulut						
Sisäiset vyörytyserät				-146 832,42	146 832,42	0,0
Työälakate (ulkoiset ja sisäiset)	-405 270	-15 000	-420 270	-630 130,10	209 860,10	-149,9

Varhaiskasvatus

1012310231 Päiväkerhotyö

Päiväkerhotyössä toteutetaan kristillistä kasvatusta kirkkovuoden teemojen mukaan. Päiväkerhotyö on osa seurakunnan varhaiskasvatuksen kokonaisuutta. Päiväkerholaisia perheineen kohdataan vanhempain varteissa, perhemessuissa ja varhaiskasvatuksen tapahtumissa.

Vuonna 2020 päiväkerhoja pidettiin 6 eri paikassa. Kerhoryhmiä oli 12. Lapsia ilmoittautui saman verran kuin aikaisempinakin vuosina. Kerhotoiminta loppui maaliskuussa. Kesäkuun alussa oli kaikille ryhmille vielä yksi kerhokerta. Syyskausi toteutui suunnitelmien mukaan.

Keväällä tehtiin sosiaaliseen mediaan esim. hartaus- ja askarteluvideoita. Valmistettiin ja korjattiin hartausmateriaalia. Pidettiin perheisiin yhteyttä puhelimitse.

Alkuvuodesta toteutettiin Mukkelismakkelis-tapahtuma ensikertaa Urhatussa, osallistui 86 henkilöä.

Lastenohjaajien ammattitaidosta pidettiin huolta yhteisellä työn suunnittelulla ja koulutuksella. Koulutuksina oli Kirkkomuskari 3 ja lähiseurakuntien kanssa yhteinen Teams-koulutus aiheina: Vasu, perheiden kohtaaminen ja uudet toimintatavat. Jokainen seurakunta tuotti koulutukseen videon: ”Mitä korona-aika mahdollisti seurakunnan varhaiskasvatuksessa”.

Lasten linnanjuhlat peruttiin, tilalla toteutettiin lastenoikeuksien viikon juhlia päiväkerhoissa ja Facebook-sivuilla oli joka päivä ideoita, mitä lasten kanssa voi tehdä kotona. Joului- ja pääsiäiskirkot toteutettiin sosiaalisessa mediassa.

Lapsiluvut kerhoissa ovat pysyneet samoina. Perheiden toiveita kerhopaikkojen ja aikojen suhteen on kuultu. Toimintaa on pystyttävä muuttamaan nopeallakin aikataululla niin, että palvelemme perheitä ympäri Nokaa.

Toiminnan tunnusluvut	Tp 2016	Tp 2017	Tp 2018	Tp 2019	Tp 2020
Päiväkerhoryhmät	15	14	13	12	12
Päiväkerholaisia	293	296	254	234	250
Muut tilaisuudet	6	16	6	6	3
Muut tilaisuudet, osallistujia	1 039	1 085	809	870	600

1012320232 Pyhäkoulutyö

Pyhäkoulutyö on osa seurakunnan kristillistä kasvatusta. Pyhäkoulu tukee lapsen hengellistä kasvua ja kotien kristillistä kasvatusta. Työalaan kuuluvat erilaiset pyhäkoulut, 1–3-vuotiaiden onnittelutervehdykset, 4-vuotiaiden juhlat, päivähoitoyhteistyö, raamattuhuonetoiminta, perhemessut ja kummityö.

Tammikuussa käyttöön otetun kastepuun myötä kasteen ja seurakuntalaisuuden merkitys on noussut voimakkaammin esille koko seurakunnan toiminnassa ja viestinnässä sekä varhaiskasvatuksen viikkotoiminnassa. Mikkelinpäivän kirkkoon kutsuttiin perheitä hakemaan oman kastelintu. Keväällä tehtiin Kanttorilan pihaan rukouspöllit hautausmaan työntekijöiden avustuksella muistuttamaan rukouksen tärkeydestä. Pöllit maalattiin rukoushelmien värisiksi. Pöllit on otettu hyvin käyttöön eri työmuodoissa.

Päivähoidon kirkkoja ei voitu järjestää. Varhaiskasvatus kuvasi päivähoidolle joulukertomuksen. Pääsiäishartaudet toteutettiin sosiaalisessa mediassa.

4-vuotiaiden syntymäpäiviä vietettiin viidessä erässä. Vaikka perheenjäsenien osallistumista jouduttiin rajamaan, ikäluokasta saavutettiin kolmasosa. Vuositasolla osallistumisprosentti säilyi ennallaan.

Päivähoitoyhteistyötä kehitetään päivähoidon tarpeista käsin. Päiväkotivierailupyyntöihin vastataan resurssien mukaan. Perhemessujen kehittäminen siirtyi vuodelle 2021.

Toiminnan tunnusluvut	Tp 2016	Tp 2017	Tp 2018	Tp 2019	Tp 2020
Raamattuhuone					
- päivähoidon ryhmät	8	1	0	0	0
- muut kävijät	2	2	1	1	1
Raamattuhuone, kävijät yht.	110	70	12	35	6
Pyhäkoulut	5	4	3	2	2
Pyhäkoululaisia	195	116	86	81	55
Päiväkotikummit	17	4	2	0	0
Päivähoidon joulukirkot	17	16	19	19	0
Päivähoidon joulukirkot, osallistujia	1 619	1 689	1 360	1 218	0
4-vuotis synttärät, kävijät	394	287	330	349	198

1012380238 Perhekerhotyö

Perhekerhotyö vahvistaa kasteessa syntyneitä seurakunnan jäsenyyttä. Perhekerhot tarjoavat sekä hengellisen yhteisön että osallisuuden mahdollistavan kohtaamispaikan. Perhekerhotyöhön työalaan kuuluvat kirkkomuskarit, vauvacafé, perhecafé, perheiden illat, LapsiArkki sekä leiritoimintaa lapsille, äideille, isille, isovanhemmille ja kummeille.

Avoimella perhetoiminnalla on ollut erityinen merkitys pandemiavuonna. Kohtaamisen paikkoina ne ovat tarjonneet matalan kynnyksen tukea arjessa jaksamiseen. Tämä näkyy myös kävijämäärissä, jotka ovat toimintasuunnitelman mukaiset huomioiden sulkuajat.

Vauvacafé on järjestetty edelleen yhdessä neuvolan kanssa. Tämän lisäksi neuvolan kanssa tehdään yhteistyötä mm. perhekerhoon ja tiedotukseen liittyen.

LapsiArkki on vakiinnuttanut paikkansa. Sitä on toteutettu diakonia- ja varhaisnuorisotyön kanssa.

Leireistä toteutui syksyn lyhtyleiri.

Kirkkomuskariryhmiä oli keväällä 8 ja syksyllä 7. Viikon aikana on tavoitettu n. 70 perhettä. Toiminta oli keväällä tauolla. Syksyn toiminta toteutettiin kuitenkin lähes suunnitelmien mukaisesti.

Koska leireille on kysyntää, niitä tarjotaan edelleen säännöllisesti. Kevään ja syksyn leirit suunnataan kaikille aikuisille ja lapsille.

Toiminnan tunnusluvut	Tp 2016	Tp 2017	Tp 2018	Tp 2019	Tp 2020
Perhekerhot, säännöllisesti kokoontuvat	7	8	7	7	7
Perhekerhoissa lapsia	2 613	2 940	2 337	2 702	1 647
Perhekerhoissa aikuisia	1 508	1 895	1 494	1 655	1 098
Aikuinen-lapsi -leirit	2	2	2	1	1
Leiripäivät	1	1	1	1	2
Osallistujia leiripäivissä	80	91	108	97	100
Kirkkomuskari ryhmät			10	8	7
Kirkkomuskari osallistujat			3 548	2 674	1 914

Varhaiskasvatuksen käyttötalouslaskelma

	TA 2020	TA-MUUTOS	TA+MUUTOS	TP 2020	Yli-ali	T-%
1012310231 Päiväkerho						
Toimintatuotot (ulkoiset)				471,84	-471,84	0,0
Toimintakulut (ulkoiset)	-281 250		-281 250	-277 077,61	-4 172,39	-98,5
Toimintakate 1 (ulkoinen)	-281 250		-281 250	-276 605,77	-4 644,23	-98,3
Toimintatuotot (sisäiset)						
Toimintakulut (sisäiset)				-199 998,98	199 998,98	0,0
Toimintakate 2 (ulkoinen ja sisäinen)	-281 250		-281 250	-476 604,75	195 354,75	-169,5
Poistot ja arvonalentumiset						
Laskennalliset erät						
Sisäiset korkokulut						
Sisäiset vyörytyserät				-139 739,34	139 739,34	0,0
Työalakate (ulkoiset ja sisäiset)	-281 250		-281 250	-616 344,09	335 094,09	-219,1
1012320232 Pyhäkoulu						
Toimintatuotot (ulkoiset)				5,21	-5,21	0,0
Toimintakulut (ulkoiset)	-17 650		-17 650	-16 842,55	-807,45	-95,4
Toimintakate 1 (ulkoinen)	-17 650		-17 650	-16 837,34	-812,66	-95,4
Toimintatuotot (sisäiset)						
Toimintakulut (sisäiset)				-48 482,00	48 482,00	0,0
Toimintakate 2 (ulkoinen ja sisäinen)	-17 650		-17 650	-65 319,34	47 669,34	-370,1
Poistot ja arvonalentumiset						
Laskennalliset erät						
Sisäiset korkokulut						
Sisäiset vyörytyserät				-16 259,36	16 259,36	0,0
Työalakate (ulkoiset ja sisäiset)	-17 650		-17 650	-81 578,70	63 928,70	-462,2
1012380238 Perhekerhotyö						
Toimintatuotot (ulkoiset)	8 200		8 200	2 975,00	5 225,00	-36,3
Toimintakulut (ulkoiset)	-277 030		-277 030	-247 644,49	-29 385,51	-89,4
Toimintakate 1 (ulkoinen)	-268 830		-268 830	-244 669,49	-24 160,51	-91,0
Toimintatuotot (sisäiset)						
Toimintakulut (sisäiset)				-173 841,18	173 841,18	0,0
Toimintakate 2 (ulkoinen ja sisäinen)	-268 830		-268 830	-418 510,67	149 680,67	-155,7
Poistot ja arvonalentumiset						
Laskennalliset erät						
Sisäiset korkokulut						
Sisäiset vyörytyserät				-126 432,25	126 432,25	0,0
Työalakate (ulkoiset ja sisäiset)	-268 830		-268 830	-544 942,92	276 112,92	-202,7
Varhaiskasvatus						
Toimintatuotot (ulkoiset)	8 200		8 200	3 452,05	4 747,95	-42,1
Toimintakulut (ulkoiset)	-575 930		-575 930	-541 564,65	-34 365,35	-94,0
Toimintakate 1 (ulkoinen)	-567 730		-567 730	-538 112,60	-29 617,40	-94,8
Toimintatuotot (sisäiset)						
Toimintakulut (sisäiset)				-422 322,16	422 322,16	0,0
Toimintakate 2 (ulkoinen ja sisäinen)	-567 730		-567 730	-960 434,76	392 704,76	-169,2
Poistot ja arvonalentumiset						
Laskennalliset erät						
Sisäiset korkokulut						
Sisäiset vyörytyserät				-282 430,95	282 430,95	0,0
Työalakate (ulkoiset ja sisäiset)	-567 730		-567 730	-1 242 865,71	675 135,71	-218,9

Nuorisotyö

1012330233 Varhaisnuorisotyö

Työalan perustoimintoja ovat kerhot, leirit ja leiripäivät, pien- ja vertaistukiryhmät, retket ja tapahtumat sekä yhteistyö seurakunnan varhaiskasvatuksen ja koulujen kanssa. Näiden myötä välittyy toiminta-ajatus: auttaa varhaisnuorta ymmärtämään, että hän on merkittävä osa seurakuntaa. Lasta autetaan kasvaamaan Jumalan tuntemisessa ja pyhän kohtaamisessa. Varhaisnuorisotyöhön sisältyy myös erityistä tukea tarvitsevien varhaisnuorten ja heidän perheidensä tukeminen.

Koronapandemialla on ollut vaikutusta varhaisnuorisotyön toimintaan.

- Kouluvierailuja ei voinut tehdä maaliskuun puolenvälin jälkeen.
- Kaikki kokoava toiminta kevään ajalta peruuntui.
- Kesän varhaisnuorten leirien sijaan varhaisnuorisotyö oli mukana järjestämässä perheille suunnattuja toimintapäiviä Urhatussa.

Syksyllä koulut saivat tehdä vierailuja koulun ulkopuolelle, joten Kotikirkko tutuksi -tilaisuuksien määrä kasvoi aikaisempiin vuosiin verrattuna. Syksyn varhaisnuorten toiminta pystyttiin toteuttamaan pitkälti suunnitelmien mukaisesti. 10-synttärin tapahtumat siirrettiin Urhatusta Nokian kirkkoon.

Vuonna 2021 tulee uudistuksia kerhotyöhön.

Toiminnan tunnusluvut	Tp 2016	Tp 2017	Tp 2018	Tp 2019	Tp 2020
Kerhot	8	8	8	7	5
Kerhot, osallistujat/vko	97	83	51	48	39
Leiripäivät	17	17	11	22	7
Leiripäivät, osallistujat	292	230	177	280	63
Kotikirkko tutuksi, koulut	3	4			
Kotikirkko tutuksi, tilaisuudet			6	6	11
Kotikirkko tutuksi, osallistujat	179	193	183	157	363
Toimintapäivät	7	6	5	5	3
Toimintapäivät, osallistujat	337	362	106	416	197

1012350235 Rippikoulutyö

Toiminta-ajatuksena on suunnitella, organisoida ja toteuttaa rippikouluja Nokian seurakunnassa sillä tavalla, kuin niistä Raamatussa, Kirkkolaisissa ja -järjestyksessä sekä seurakunnan rippikoulun ohjesäännössä määrätään. Rippikouluja järjestetään leirimuotoisina, päivä- ja yksityisrippikouluina. Rippikoulutyö kouluttaa myös vapaaehtoisia, isosia ja apureita, avustajiksi rippikouluihin.

Rippikouluopetusta järjestettiin vuonna 2020 yhteensä 17 ryhmässä.

Koronapandemiaan liittyvät kokoontumisrajoitukset vaikuttivat rippikoulutyön toteutumiseen voimakkaasti.

- Rajoitusten ajalta ennakkotapaamiset peruuntuivat eikä kokoavaa isostoimintaa voitu järjestää.
- Talviriparin konfirmaatio siirtyi toukokuulle.
- Pääsiäisriparin leirijakso ja konfirmaatio siirrettiin viikolle 42.
- Niille pääsiäisriparilaisille (5 nuorta), joille aikataulumuutos ei sopinut, järjestettiin rippikoulu etäyhteyksillä.

- Tuomiokapitulin ohjeen mukaisesti kesällä ennen juhannusta pidetyt rippikoulujen leirijaksot toteutettiin päiväopetuksena Urhatussa. Näiden rippikoulujen osalta ei peritty ruoka- ja majoitusmaksua.
- Pyöräilyripari toteutettiin Urhatussa pandemiarajoituksista johtuvien logististen haasteiden vuoksi.
- Rippikoulutyössä muuttuvaan tilanteeseen varauduttiin kevään aikana tekemällä vaihtoehtoisia toimintasuunnitelmia ja kehittämällä malleja etäopetusta varten.
- Uudet raamismateriaalit pienryhmätyöskentelyä varten otettiin käyttöön suunnitellusti.

Haastavasta tilanteesta huolimatta lähes kaikki ilmoittautuneet osallistuvat rippikouluun ja muutoksiin suhtauduttiin ymmärtäväisesti. Rippikoulujen ohjaajat ottivat uudet ohjeistukset vakavasti ja tekivät parhaansa rippikoulujen turvallisuuden eteen, yhteistyössä Urhatun henkilökunnan kanssa. Yhtään rippikoulua ei jouduttu keskeyttämään koronavirusaltistuksen vuoksi. Rippikoulun toteuttaminen etäyhteyksiä käyttäen osoittautui erittäin haastavaksi eikä etätoteutuksessa mukana olleisiin nuoriin saatu toivotunlaista kontaktia.

Rippikoululaisten kasvavaan määrään vastataan lisäämällä rippikouluryhmien määrää. Poikkeusjärjestelyistä saatuja kokemuksia hyödynnetään ja toimintatapoja kehitetään edelleen tarpeen mukaan.

Toiminnan tunnusluvut	Tp 2016	Tp 2017	Tp 2018	Tp 2019	Tp 2020
Rippikoulun käyneet	321	301	318	351	348
(% ikäluokasta Nokialla)	81	80	75	79	78
Isosina toimineet	79	67	77	61	54

1012360236 Nuorisotyö

Nokian seurakunnan nuorisotyön perustehtävä on auttaa asiakastaan vahvistumaan siinä uskossa kolmiyhteiseen Jumalaan, johon hänet on pyhässä kasteessa otettu. Nuorisotyössä nuori kohdataan täysivaltaisena seurakunnan jäsenenä, jota arvostetaan ja joka saa itse vaikuttaa toiminnan sisältöön. Nuorisotyö järjestää perustoimintokuvauksen mukaisesti nuorteniltoja kaksi kertaa viikossa sekä leirejä, retkiä, pienryhmiä ja tapahtumia. Nuorisotyö huolehtii nuorten hartauselämästä järjestämällä hartaushetkiä ja messuja.

Alkuvuodesta toimittiin toimintasuunnitelman ja perustoimintokuvauksen mukaisesti.

Koronapandemian vuoksi tehtiin uusia avauksia ja toteutettiin toimintaa eri tavalla kuin ennen.

- Joitakin tapahtumia peruutettiin.
- Pandemia on vähentänyt kokoavan toiminnan osallistujamääriä, mutta sosiaalisessa mediassa on oltu aktiivisempia kuin ennen.
- Keväällä tuotettiin joka päivä iltahartaus Instagram liveen.
- Pidettiin muutama muu live-tapaaminen.
- Kesällä nuorten toiminta järjestettiin normaalisti.
- Nuortenleirejä ei pidetty osallistujien puutteen vuoksi. Maata Näkyvissä -festarit peruttiin pandemian vuoksi.
- Yö kirkossa -tapahtuma järjestettiin ensimmäistä kertaa Siuron kirkossa.
- Joulutauko aloitettiin jo joulukuun ensimmäisellä viikolla.
- Perinteinen Puurojuhla korvattiin ostetulla konserttivideolla.
- Joulukuussa pidettiin jälleen hartauksia Instagram livessä ja tuotettiin Eväsboxi-videoita.
- Koulukummityötä ei tehty maaliskuussa. Oppilashuollon asioissa kouluissa kuitenkin vierailtiin. Osallistuttiin Emäkosken koulun liikuntapäivään ja Nokian lukion tiimijaksoon.
- Nuorten vaikuttajaryhmä kokoontui ensimmäisen kerran loppuvuonna.
- Ammatillista keskusteluapua on annettu enemmän kuin aiemmin sekä kasvotusten että somekanavien kautta.

Kokoavaa toimintaa jatketaan, kun rajoitusten purku sen mahdollistaa. Sosiaalisessa mediassa toimitaan vahvasti jatkossakin.

Toiminnan tunnusluvut	Tp 2016	Tp 2017	Tp 2018	Tp 2019	Tp 2020
Nuorteniltojen keskimäär. kävijämäärä	34	39	36	26	20
Retkille ja leireille osallistuneet	90	115	94	43	0
Pappilan hartauksiin osallistuneet	1 355	1 660	1 522	1 115	590

1012370237 Erityisnuorisotyö

Kirkon erityisnuorisotyöllä tarkoitetaan työtä ns. liittymättömän nuorison parissa. Työ on käytännössä et-sivää ja lähimmäiskeskeistä nuorisotyötä. Työn kohteena ovat nuoret, joiden voidaan olettaa olevan syrjäytymisvaarassa tai jotka ovat jo syrjäytyneet. Perustoimintoja ovat pienluokkien kanssa tehtävä yhteistyö sekä yhteistyö seurakunnan ja kaupungin eri toimintatahojen kanssa.

Pandemiarajoitusten vuoksi kouluilla ei voinut vieraillla ja siksi monet suunnitelmat jäivät toteutumatta. Pirkanmaan elokuvakeskuksen kanssa yhteistyössä onnistuttiin kuitenkin valmistamaan kaksi lyhytelokuvaa. Mukana projekteissa olivat Harjuniityn koulun pienluokka ja Tredun kone- ja tuotantotekniikan perustutkinto-opiskelijoita.

Koulujen siirtyminen etäopetukseen näkyi lisääntyneinä yhteydenottoina kodeista.

Erityisnuorisotyö oli mukana myös diakoniatyön ruokakuljetuksissa.

Poikkeustilanteen jatkuessa suunnitellaan ja valmistellaan tulevia yhteistyökuvioita. Pienluokkien oppilaille tarjotaan mahdollisuutta suorittaa työelämään tutustumista (TET) ja taideaineiden kursseja elokuvakerhotoiminnan muodossa. Vastataan yksilöllisen tuen tarpeisiin.

Toiminnan tunnusluvut	Tp 2016	Tp 2017	Tp 2018	Tp 2019	Tp 2020
Retket	7	4	4	6	2
Leirit	2	3	2	0	0

Nuorisotyön ulkoinen käyttötalouslaskelma

	TA 2020	TA-MUUTOS	TA+MUUTOS	TP 2020	Yli-ali	T-%
1012330233 Varhaisnuorisotyö						
Toimintatuotot (ulkoiset)	4 200		4 200	1 887,83	2 312,17	-44,9
Toimintakulut (ulkoiset)	-123 220		-123 220	-107 426,60	-15 793,40	-87,2
Toimintakate 1 (ulkoinen)	-119 020		-119 020	-105 538,77	-13 481,23	-88,7
Toimintatuotot (sisäiset)						
Toimintakulut (sisäiset)				-40 466,70	40 466,70	0,0
Toimintakate 2 (ulkoinen ja sisäinen)	-119 020		-119 020	-146 005,47	26 985,47	-122,7
Poistot ja arvonalentumiset						
Laskennalliset erät						
Sisäiset korkokulut						
Sisäiset vyörytyserät				-46 406,98	46 406,98	0,0
Työalakatte (ulkoiset ja sisäiset)	-119 020		-119 020	-192 412,45	73 392,45	-161,7

	TA 2020	TA-MUUTOS	TA+MUUTOS	TP 2020	Yli-ali	T-%
1012350235 Rippikoulu						
Toimintatuotot (ulkoiset)	44 200		44 200	30 607,59	13 592,41	-69,2
Toimintakulut (ulkoiset)	-152 940		-152 940	-240 551,78	87 611,78	-157,3
Toimintakate 1 (ulkoinen)	-108 740		-108 740	-209 944,19	101 204,19	-193,1
Toimintatuotot (sisäiset)						
Toimintakulut (sisäiset)				-143 048,23	143 048,23	0,0
Toimintakate 2 (ulkoinen ja sisäinen)	-108 740		-108 740	-352 992,42	244 252,42	-324,6
Poistot ja arvonalentumiset						
Laskennalliset erät						
Sisäiset korkokulut						
Sisäiset vyörytyserät				-101 870,58	101 870,58	0,0
Työalakatte (ulkoiset ja sisäiset)	-108 740		-108 740	-454 863,00	346 123,00	-418,3
1012360236 Nuorisotyö						
Toimintatuotot (ulkoiset)	4 130		4 130	1 368,00	2 762,00	-33,1
Toimintakulut (ulkoiset)	-70 480		-70 480	-68 736,66	-1 743,34	-97,5
Toimintakate 1 (ulkoinen)	-66 350		-66 350	-67 368,66	1 018,66	-101,5
Toimintatuotot (sisäiset)						
Toimintakulut (sisäiset)				-425 529,14	425 529,14	0,0
Toimintakate 2 (ulkoinen ja sisäinen)	-66 350		-66 350	-492 897,80	426 547,80	-742,9
Poistot ja arvonalentumiset						
Laskennalliset erät						
Sisäiset korkokulut						
Sisäiset vyörytyserät				-121 056,74	121 056,74	0,0
Työalakatte (ulkoiset ja sisäiset)	-66 350		-66 350	-613 954,54	547 604,54	-925,3
1012370237 Erityisnuorisotyö						
Toimintatuotot (ulkoiset)	70		70		70	
Toimintakulut (ulkoiset)	-63 190		-63 190	-56 217,97	-6 972,03	-89,0
Toimintakate 1 (ulkoinen)	-63 120		-63 120	-56 217,97	-6 902,03	-89,1
Toimintatuotot (sisäiset)						
Toimintakulut (sisäiset)				-11 378,00	11 378,00	0,0
Toimintakate 2 (ulkoinen ja sisäinen)	-63 120		-63 120	-67 595,97	4 475,97	-107,1
Poistot ja arvonalentumiset						
Laskennalliset erät						
Sisäiset korkokulut						
Sisäiset vyörytyserät				-21 474,08	21 474,08	0,0
Työalakatte (ulkoiset ja sisäiset)	-63 120		-63 120	-89 070,05	25 950,05	-141,1
Nuorisotyö						
Toimintatuotot (ulkoiset)	52 600		52 600	33 863,42	18 736,58	-64,4
Toimintakulut (ulkoiset)	-409 830		-409 830	-472 933,01	63 103,01	-115,4
Toimintakate 1 (ulkoinen)	-357 230		-357 230	-439 069,59	81 839,59	-122,9
Toimintatuotot (sisäiset)						
Toimintakulut (sisäiset)	0			-620 422,07	620 422,07	0,0
Toimintakate 2 (ulkoinen ja sisäinen)	-357 230		-357 230	-1 059 491,66	702 261,66	-296,6
Poistot ja arvonalentumiset						
Laskennalliset erät						
Sisäiset korkokulut						
Sisäiset vyörytyserät				-290 808,38	290 808,38	0,0
Työalakatte (ulkoiset ja sisäiset)	-357 230		-357 230	-1 350 300,04	993 070,04	-378,0

Tiedotus ja viestintä

Kirkon olemassaolo perustuu viestin viemiselle. Strategian mukaisesti viestintä kutsuu nokialaisia yhteyteen kolmiyhteisen Jumalan kanssa ja yhteyteen ihmisten kesken. Viestinnässä seurataan yleisiä viestinnän trendejä ja käytetään tarkoituksenmukaisia viestintäkanavia resurssien puitteissa.

Verkkosivuston muuttaminen saavutettavaksi saatiin päätökseen. Henkilöstöä on koulutettu saavutettavuuden ylläpitämiseksi.

Verkkosivuston ilmeen uudistus valmistui. Verkkosivuston toimittajan (Lukkari, kirkkohallitus) ohjelmistopäivitys epäonnistui ja tuotti Lukkarin käyttäjille huomattavan määrän lisätoita.

Verkkomedian hyödyntämiseen henkilöstölle järjestettiin kaksi koulutusta. Sosiaalisen median perusteet ja tehokoulutus sekä Canva-käyttöjärjestelmän koulutus. Lisäksi henkilöstöä on tarvittaessa autettu henkilökohtaisesti.

Pandemian vaikutukset viestinnässä: viestinnän merkitys kasvoi, siirryttiin etätöihin ja valmiustasoa nopeisiin reagointeihin lisättiin.

Viestinnän ammattilaiset 2019 -tutkimuksen mukaan viestinnän kysyntä on lisääntynyt. Organisaatiot ymmärtävät, että viestintää ja viestijöitä tarvitaan tekoälyn, datan ja markkinoinnin kasvaessa myös vuorovaikutukseen. Tarpeen lisääntyessä viestijöiden työmäärä on lisääntynyt.

Tiedottajan lisäksi viestinnässä on toiminut määräaikainen media-assistentti syksystä 2019 alkaen. Voimassa oleva sopimus päättyy vuoden 2021 lopussa.

Toiminnan tunnusluvut	Tp 2016	Tp 2017	Tp 2018	Tp 2019	Tp 2020
www.nokianseurakunta.fi					
Yksilöidyt kävijät	40 526	25 856	35 515	30 009	32 293
Käynnit	83 820	59 301	53 735	59 418	67 186
Sivun katselut	201 349	184 872	174 854	196 843	218 132
Toimintakulut/väkiluku					
Facebook-tykkääjät	1 795	1 851	1 892	2 053	2 499
Instagram-seuraajat		564	762	952	1 114
Twitter-seuraajat		569	606	623	648

Viestinnän käyttötalouslaskelma

	TA 2020	TA-MUUTOS	TA+MUUTOS	TP 2020	Yli-ali	T-%
1012100210 Tiedotus ja viestintä						
Toimintatuotot (ulkoiset)						
Toimintakulut (ulkoiset)	-137 520		-137 520	-158 824,90	21 304,90	-115,5
Toimintakate 1 (ulkoisen)	-137 520		-137 520	-158 824,90	21 304,90	-115,5
Toimintatuotot (sisäiset)						
Toimintakulut (sisäiset)				-2 569,17	2 569,17	0,0
Toimintakate 2 (ulkoisen ja sisäinen)	-137 520		-137 520	-161 394,07	23 874,07	-117,4
Poistot ja arvonalentumiset						
Laskennalliset erät						
Sisäiset korkokulut						
Sisäiset vyörytyserät				-47 547,91	47 547,91	0,0
Työalakat (ulkoiset ja sisäiset)	-137 520		-137 520	-208 941,98	71 421,98	-151,9

2.1.4 Hautaustoimi

Hautaustoimilaissa (457/2003), joka astui voimaan 1.1.2004, veloitetaan evankelis-luterilaisen kirkon seurakunnat ja seurakuntayhtymät ylläpitämään yleisiä hautausmaita. Nokian seurakunnalla on seitsemän hautausmaata, jotka kaikki ovat aktiivisessa käytössä. Hautaustoimi huolehtii Nokialle haudattaviksi tulevien vainajien hautauksesta. Hautaustoimilaki velvoittaa seurakunnan pitämään hautausmaansa niiden arvoa vastaavasti ja vainajia kunnioittavasti hoidettuina. Tärkeänä osana toimintaa on jatkuva hautaustoimen ja sen palveluiden kehittäminen, sekä monipuolisten hautausmuotojen ja hautapaikkojen riittävyyden varmistaminen myös tulevaisuudessa.

Keskityttiin olemassa olevien alueiden hoitoon sekä kunnostukseen.

Koronapandemian ja siitä hautaustoimelle ennakoitujen haasteiden vuoksi keskustan hautausmaille 01–04 suunniteltu vesijohtoverkoston ja -sähköistyksen saneerauksesta päätettiin luopua. Hautakukkien kasteluveden turvaamiseksi hankittiin lisää kastelualtaita.

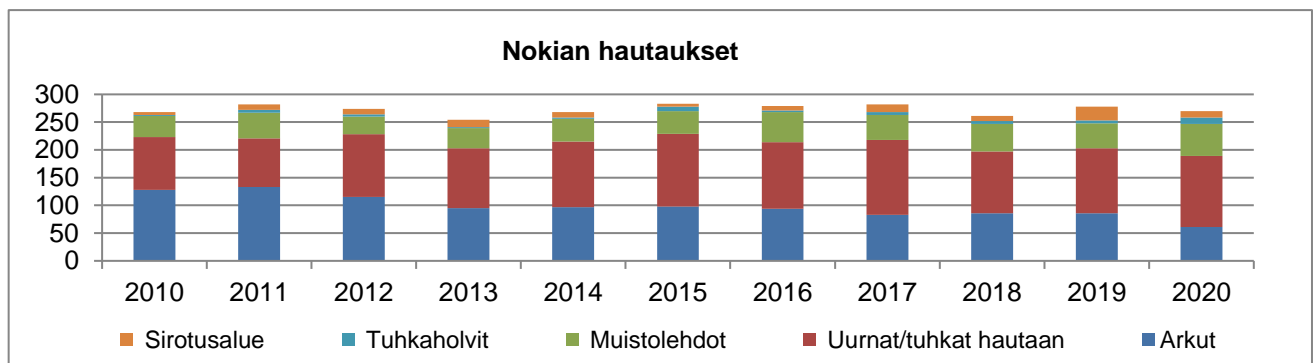
Maatialanlahden niitto yhteishanke, jossa olivat mukana mm. Kankaantaka-Maatiala-kalastuskunta ja Nokian seurakunta, toteutettiin syksyllä. Niitolla saatiin väylä seurakunnan vedenottamolle.

02 hautausmaalla os. 04–06 hoitamattomana kuulutettujen hautojen tarkkailu jatkui ja syksyllä kirkkoneuvosto teki päätöksen hoitamattomien hautojen hautaoikeuden menetyksestä.

Nokian seurakunnan hautaustoimen ohjesäännön mukainen hautausmaakatselmus pidettiin Nokian keskustan 01–04 hautausmailla 9.9.2020.

Vieraslajien poistoa jatkettiin, eikä niiden esiintymiä enää seurakunnan mailla tiettävästi ole.

Kiinteistöjen ja kirkkojen pihat hoidettiin yhteistyössä kiinteistön henkilöstön ja urakoitsijan kanssa.



Hautausten lukumäärät	2010	2011	2012	2013	2014	2015	2016	2017	2018	2019	2020
Arkut	128	133	115	95	97	98	94	83	86	86	61
Uurnat/tuhkat yht.	140	149	159	159	171	185	185	199	175	192	209
Uurnat/tuhkat hautaan	95	88	113	108	118	131	120	135	111	117	128
Muistolehdot	38	46	32	36	41	41	54	45	50	45	58
Tuhkaholvit	2	5	4	2	2	8	3	5	5	5	11
Sirotusalue	5	10	10	13	10	5	8	14	9	25	12
Hautaukset yhteensä	268	282	274	254	268	283	279	282	261	278	270

Arku- ja tuhkahautausten suhteelliset osuudet

	2010	2011	2012	2013	2014	2015	2016	2017	2018	2019	2020
Arkut	48 %	47 %	42 %	37 %	36 %	35 %	34 %	29 %	33 %	31 %	23 %
Uurnat/tuhkat yht.	52 %	53 %	58 %	63 %	64 %	65 %	66 %	71 %	67 %	69 %	77 %

Hautaustoimen käyttötalouslaskelma

	TA 2020	TA-MUUTOS	TA+MUUTOS	TP 2020	Yli-ali	T-%
1014010401 Hautausmaahallinto						
Toimintatuotot (ulkoiset)						
Toimintakulut (ulkoiset)	-89 460		-89 460	-68 072,65	-21 387,35	-76,1
Toimintakate 1 (ulkoinen)	-89 460		-89 460	-68 072,65	-21 387,35	-76,1
Toimintatuotot (sisäiset)						
Toimintakulut (sisäiset)				-74,75	74,75	0,0
Toimintakate 2 (ulkoinen ja sisäinen)	-89 460		-89 460	-68 147,40	-21 312,60	-76,2
Poistot ja arvonalentumiset						
Laskennalliset erät						
Sisäiset korkokulut						
Sisäiset vyörytyserät				38 147,40	-68 147,40	0,0
Työalakate (ulkoiset ja sisäiset)	-89 460		-89 460	0,00	-89 460,00	0,0
1014030310 Huoltorakennus						
Toimintatuotot (ulkoiset)						
Toimintakulut (ulkoiset)	-35 760		-35 760	-21 724,47	-14 035,53	-60,8
Toimintakate 1 (ulkoinen)	-35 760		-35 760	-21 724,47	-14 035,53	-60,8
Toimintatuotot (sisäiset)						
Toimintakulut (sisäiset)						
Toimintakate 2 (ulkoinen ja sisäinen)	-35 760		-35 760	-21 724,47	-14 035,53	-60,8
Poistot ja arvonalentumiset	-32 800		-32 800	-32 980,21	180,21	-100,5
Laskennalliset erät						
Sisäiset korkokulut						
Sisäiset vyörytyserät				-21 788,89	21 788,89	0,0
Työalakate (ulkoiset ja sisäiset)	-68 560		-68 560	-76 493,57	7 933,57	-111,6
1014030312 Hautausmaat						
Toimintatuotot (ulkoiset)	29 800		29 800	71 623,34	-41 823,34	-240,3
Toimintakulut (ulkoiset)	-406 270		-406 270	-335 761,97	-70 508,03	-82,6
Toimintakate 1 (ulkoinen)	-376 470		-376 470	-264 138,63	-112 331,37	-70,2
Toimintatuotot (sisäiset)						
Toimintakulut (sisäiset)				-97 999,47	97 999,47	0,0
Toimintakate 2 (ulkoinen ja sisäinen)	-376 470		-376 470	-362 138,10	-14 331,90	-96,2
Poistot ja arvonalentumiset	-73 800		-73 800	-28 878,05	-44 921,95	-39,1
Laskennalliset erät						
Sisäiset korkokulut						
Sisäiset vyörytyserät				-197 502,08	197 502,08	0,0
Työalakate (ulkoiset ja sisäiset)	-450 270		-450 270	-588 518,23	138 248,23	-130,7
1014040404 Vars. hautausoimi						
Toimintatuotot (ulkoiset)	53 000		53 000	49 715,00	3 285,00	-93,8
Toimintakulut (ulkoiset)	-108 150		-108 150	-116 834,33	8 684,33	-108,0
Toimintakate 1 (ulkoinen)	-55 150		-55 150	-67 119,33	11 969,33	-121,7
Toimintatuotot (sisäiset)						
Toimintakulut (sisäiset)				-29 841,93	29 841,93	0,0
Toimintakate 2 (ulkoinen ja sisäinen)	-55 150		-55 150	-96 961,26	41 811,26	-175,8
Poistot ja arvonalentumiset	-300		-300	-2237,5	1937,5	-745,8
Laskennalliset erät						
Sisäiset korkokulut						
Sisäiset vyörytyserät				-63 978,66	63 978,66	0,0
Työalakate (ulkoiset ja sisäiset)	-55 450		-55 450	-163 177,42	107 727,42	-294,3
1994040450 Otto Helenius						
Toimintatuotot (ulkoiset)						
Toimintakulut (ulkoiset)				-351,60	351,60	0,0
Toimintakate 1 (ulkoinen)				-351,60	351,60	0,0
Toimintatuotot (sisäiset)						
Toimintakulut (sisäiset)						
Toimintakate 2 (ulkoinen ja sisäinen)				-351,60	351,60	0,0
Poistot ja arvonalentumiset						
Laskennalliset erät						
Sisäiset korkokulut						
Sisäiset vyörytyserät						
Työalakate (ulkoiset ja sisäiset)				-351,60	351,60	0,0

	TA 2020	TA-MUUTOS	TA+MUUTOS	TP 2020	Yli-ali	T-%
1994040453 Lindegren						
Toimintatuotot (ulkoiset)						
Toimintakulut (ulkoiset)				-252,05	252,02	0,0
Toimintakate 1 (ulkoinen)				-252,05	252,05	0,0
Toimintatuotot (sisäiset)						
Toimintakulut (sisäiset)						
Toimintakate 2 (ulkoinen ja sisäinen)				-252,05	252,05	0,0
Poistot ja arvonalentumiset						
Laskennalliset erät						
Sisäiset korkokulut						
Sisäiset vyörytyserät						
Työalakatte (ulkoiset ja sisäiset)				-252,05	252,05	0,0
Hautaus toimi						
Toimintatuotot (ulkoiset)	82 800	0	82 800	121 338,34	-38 538,34	-146,5
Toimintakulut (ulkoiset)	-639 640	0	-639 640	-542 997,07	-96 642,96	-84,9
Toimintakate 1 (ulkoinen)	-556 840	0	-556 840	-421 658,73	-135 181,27	-75,7
Toimintatuotot (sisäiset)						
Toimintakulut (sisäiset)	0	0	0	-127 916,15	127 916,15	0,0
Toimintakate 2 (ulkoinen ja sisäinen)	-556 840	0	-556 840	-549 574,88	-7 265,12	-98,7
Poistot ja arvonalentumiset	-106 900	0	-106 900	-64 095,76	-42 804,24	-60,0
Laskennalliset erät						
Sisäiset korkokulut						
Sisäiset vyörytyserät	0	0	0	-245 122,23	215 122,23	0,0
Työalakatte (ulkoiset ja sisäiset)	-663 740	0	-663 740	-828 792,87	165 052,87	-124,9

2.1.5 Kiinteistötoimi

Kiinteistötoimen tehtävänä on hallinnoida ja ylläpitää seurakunnan kiinteistöjä. Kiinteistötoimi huolehtii kulttuurihistoriallisesti tai muuten arvokkaista rakennuksistaan kirkkolain tai muun lain edellyttämällä tavalla. Kiinteistötoimi vastaa kiinteistöjen hoidosta, kiinteän ja irtaimen omaisuuden kunnossapidosta, tiloihin kohdistuvista korjauksista, maa- ja metsätalouden hoidosta sekä kiinteistöjen ja tilojen investointien toteuttamisesta. Vuoden 2020 lopussa seurakunnan rakennusten yhteenlaskettu pinta-ala oli 8 498 m².

Näiden lisäksi kiinteistötoimi tuottaa vahtimestari-, suntio- ja ravintopalvelut seurakunnan toimintaa tukemaan.

Koronapandemian aikana on sopeuduttu muuttuviin olosuhteisiin.

- Pandemia aiheutti kaikissa kiinteistöissä toiminnan rajoittamisen, mikä vähensi rakennusten käyttöasteita.
- Yhteydenpitoa ja säännöllisiä kokoontumisia on pidetty Teamsin välityksellä.
- Suntio-vahtimestareilla on ollut keskeinen rooli tila- ja asiakasturvallisuuden järjestämisessä koronaviruspandemian aikana. Tilojen siivousta lisättiin ja tehostettiin THL:n antamien ohjeiden mukaisesti. Tilojen kalustusta ja tilojen henkilömääriä arvioitiin rajoitusten pohjalta. Tiloihin jaettiin ohjeistuksia turvaväleistä, muistutuksia hyvästä käsihygieniasta sekä kasvomaskien käytöstä.
- Koronaviruksen leviämisen estämiseksi tiloihin hankittiin käsidesit ja hengityssuojaimia.

Suntio-vahtimestarit osallistuivat seurakunnille suunnattuun turvallisuuskoulutukseen, sekä puhtaanapito ja keittiöhygienian -luentosarjaan etäkoulutuksena. Kiinteistöhoitaja osallistuu syksyllä alkaneeseen automaatiokoulutukseen. Kolme suntio-vahtimestaria suoritti seurakunta- ja hautauspalvelualan ammattitutkinnon oppisopimuksella ja yksi suntio suoritti työpaikkaohjaajan tutkinnon.

Alueellista suntio-vahtimestarityömallia vahvistettiin ja työnkuvia tarkasteltiin. Työhyvinvointia lisättiin säännöllisillä viikonloppuvapailloilla ja vuorottelevilla hautaanohjausvuoroilla. Yhteistyötä Urhatun ruokahuollon ja siivoustoimen kanssa lisättiin. Suntio-vahtimestarit autoivat päivärappikoulujen ruokahuollon järjestämisessä.

Kiinteistö- ja arvoesineiden inventointia ja kirjauksia sähköiseen Basis-järjestelmään jatkettiin. Kiinteistöstrategiatyöryhmä kokoontui säännöllisesti ja kiinteistöstrategia voidaan tuoda hallinnon päätettäväksi alkuvuonna 2021.

Metsäomaisuutta (140 ha) hoidettiin vuosille 2018–2027 laaditun metsänhoitosuunnitelman mukaisesti yhteistyössä metsänhoitoyhdistyksen kanssa. Metsätaloussuunnitelman mukaisia hakkuita toteutettiin korjausolosuhteet huomioon ottaen Laurilan, Kehon ja Karhumäen palstoilla. Lisäksi seurakunta on vuokrannut peltoaluetta maanviljelykseen yhteensä 11 ha.

Mahdolliset jatkotoimenpiteet

- Arvoesineiden inventointia jatketaan.
- Yhteistyötä eri työmuotojen kanssa vahvistetaan.
- Ohjelmistotaitoja päivitetään esim. Kotopron kiinteistönhallintaohjelmiston osalta.
- Työssä jaksamista tuetaan erilaisin työjärjestelyin.
- Toimitaan kaikin keinoin koronaviruksen leviämisen ehkäisemiseksi.

Investoinnit ja hankkeet

- Nokian kirkon eteisen remontti toteutettiin keväällä.
- Nokian kirkon alakerran keittiön ja wc-tilojen sekä alakerran parantavan ilmanvaihdon suunnittelutyöt saatiin valmiiksi.
- Loppusyksyllä 2020 kirkon alakerran keittiössä tapahtuneen vesivahingon kuivatustyöt jatkuivat vuoden vaihteen yli. Korjaus- ja muutostöihin päästään vuoden 2021 aikana.
- Linnavuoren seurakuntatalon ikkunoiden ja ulko-ovien korjaus toteutettiin.
- Maatilan pappilan Pakarin ja Väentuvan entisöinnin suunnittelu aloitettiin.
- Rakennusten kuntoa on tarkasteltu ja sisätiloja purettu asiantuntijoiden ohjeistuksella.
- Työmuodoilta on pyydetty näkemys ko. rakennusten käyttötarpeista. Käyttötarvesuunnittelu jatkuu.
- Maatilan pappilan pihavaraston entisöinti valmistui kesällä.
- Toimintakeskus Urhatun B-talon vesikaton uusiminen toteutettiin alkukesästä.
- Seurakuntakeskuksen purkamisen valmistui joulukuussa.
- Vuoden aikana myytiin yksi Suoniemen rantatontti. Tämän jälkeen 10 rantatontista on yksi myymättä.

Kiinteistötoimen tunnusluvut

€-tieto (1000 €)	Tp 2016	Tp 2017	Tp 2018	Tp 2019	Tp 2020
Henkilöstökulut	666	593	545	611	610
Palvelujen ostot	315	584	371	367	520
Lämmönkulutus (öljy ja kaukolämpö)	148	143	138	131	100
Sähkönkulutus (käyttö ja lämmitys)	114	123	119	146	130
Veden kulutus	12	12	9	20	23
Toimintatuotot	246	414	221	558	176
Toimintakulut	1 489	1 727	1 577	1 688	1 753

%-tieto	Tp 2016	Tp 2017	Tp 2018	Tp 2019	Tp 2020
Kirkkojen keskimääräinen käyttöaste		10	13	14	12
Seurakuntatalojen km käyttöaste		15	9	15	10
Kurssikeskuksen km käyttöaste		15	63	26	50
Muiden rakennusten km käyttöaste			33	36	17
Kaikkien rakennusten km käyttöaste		13	28	23	22

Ravintopalvelut Urhatun leirikeskus

Ravintopalvelut toimii ruoanvalmistuksen ja siivouspuolen tehtävissä toiminnallisen puolen työtä tukevana yksikkönä. Lisäksi se tuottaa palveluita järjestöjen ja yhteisöjen käyttöön.

Toimintasuunnitelman toimenpiteet ja tunnusluvut eivät toteutuneet koronapandemian vuoksi. Ravintopalveluiden suunniteltu toiminta ajettiin alas maaliskuussa. Myös ulkopuoliset asiakkaat peruivat tilaisuuksiaan ja tarjouspyyntöjäkin tuli edellisvuoteen verrattuna huomattavasti vähemmän.

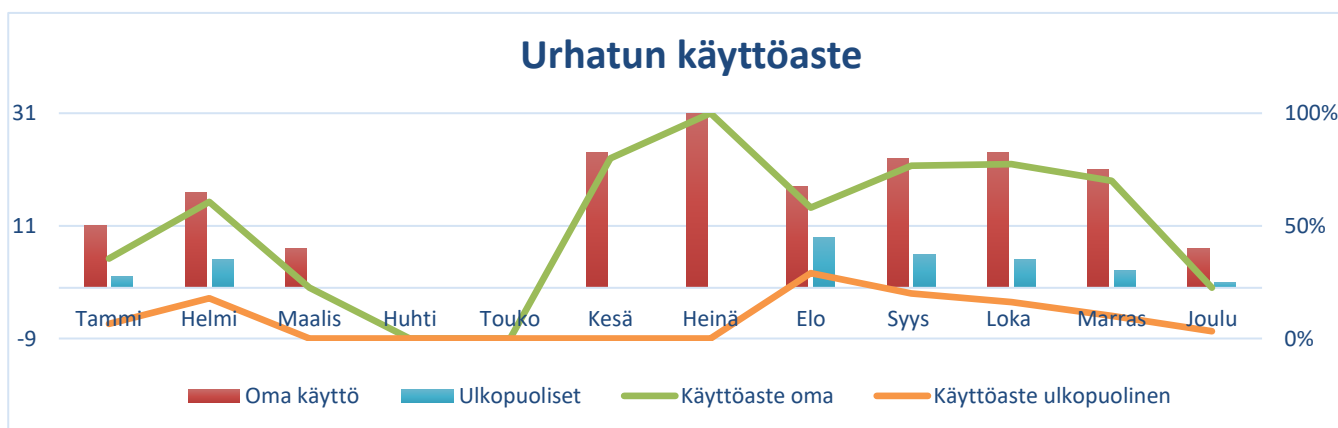
Keväällä aloitettiin korvaava toiminta valmistamalla diakoniatyölle avustusruokaa, muutaman nokialaisen kaupan hävikkiruoosta. Tämän toiminnan ansiosta henkilökunta työllistyi kevään ajaksi. Uusi toiminta aiheutti erityistoimenpiteitä terveystieteiden taholta sekä ravintopalveluille että diakoniatyölle.

Suunnitelman mukainen toiminta käynnistettiin kesäkuun alussa. Koronan vuoksi otettiin käyttöön tehostettu siivous sekä tehtiin tarkat suunnitelmat rippikoulujen toteuttamisesta turvallisesti.

Syksyllä henkilökunta suoritti siivouskoulutuksen etänä yhdessä suntio-vahvistajien kanssa. Urhatun toimintakeskuksen siivouksen lisäksi ravintopalvelut antoivat tukea siivoukseen myös muissa Nokian seurakunnan tiloissa.

Loppuvuodesta toiminta organisoitiin jälleen uudelleen.

Koronapandemian jatkuessa tehostettu siivous on koko ajan käytössä ja toiminnan uudelleen organisointi on jatkuvaa koronarajoitusten muuttuessa viikoittain. Henkilökunta keskittyy tulevaan viikko kerrallaan. Päivitetään ohjelmistotaitoja ja pidetään koulutuksia sekä valmistaudutaan tulevan toimintakauden alkamiseen.



Kiinteistötoimen ulkoinen käyttötalouslaskelma

	TA 2020	TA-MUUTOS	TA+MUUTOS	TP 2020	Yli-ali	T-%
Kiinteistöhallinto						
Toimintatuotot (ulkoiset)	2 000		2 000		2 000,00	
Toimintakulut (ulkoiset)	-133 900		-133 900	-119 730,63	-14 169,37	-89,4
Toimintakate 1 (ulkoinen)	-131 900		-131 900	-119 730,63	-12 169,37	-90,8
Toimintatuotot (sisäiset)						
Toimintakulut (sisäiset)				-1 069,36	1 069,36	0,0
Toimintakate 2 (ulkoinen ja sisäinen)	-131 900		-131 900	-120 799,99	-11 100,01	-91,6
Poistot ja arvonalentumiset						
Laskennalliset erät						
Sisäiset korkokulut						
Sisäiset vyörytyserät				120 799,99	-120 799,99	0,0
Työälakate (ulkoiset ja sisäiset)	-131 900		-131 900	0,00	-131 900,00	0,0
Kirkot						
Toimintatuotot (ulkoiset)	2 100		2 100	5 451,59	-3 351,59	-259,6
Toimintakulut (ulkoiset)	-228 150		-228 150	-316 295,75	88 145,75	-138,6
Toimintakate 1 (ulkoinen)	-226 050		-226 050	-310 844,16	84 794,16	-137,5
Toimintatuotot (sisäiset)				502 734,16	-502 734,16	0,0
Toimintakulut (sisäiset)						
Toimintakate 2 (ulkoinen ja sisäinen)	-226 050		-226 050	191 890,00	-417 940,00	84,9
Poistot ja arvonalentumiset	-97 300		-97 300	-106 999,44	9 699,44	-110,0
Laskennalliset erät						
Sisäiset korkokulut						
Sisäiset vyörytyserät				-85 852,40	85 852,40	0,0
Työälakate (ulkoiset ja sisäiset)	-323 350		-323 350	-961,84	-322 388,16	-0,3
Kellotaputit						
Toimintatuotot (ulkoiset)						
Toimintakulut (ulkoiset)	-1 600		-1 600		-1 600,00	
Toimintakate 1 (ulkoinen)	-1 600		-1 600		-1 600,00	
Toimintatuotot (sisäiset)				8 959,29	-8 959,29	0,0
Toimintakulut (sisäiset)						
Toimintakate 2 (ulkoinen ja sisäinen)	-1 600		-1 600	8 959,29	-10 559,29	560,0
Poistot ja arvonalentumiset	-7 500		-7 500	-7 450,00	-50,00	-99,3
Laskennalliset erät						
Sisäiset korkokulut						
Sisäiset vyörytyserät				-1 509,29	1 509,29	0,0
Työälakate (ulkoiset ja sisäiset)	-9 100		-9 100	0,00	-9 100,00	0,0
Seurakuntatalot						
Toimintatuotot (ulkoiset)	5 200		5 200	9 388,99	-4 188,99	-180,6
Toimintakulut (ulkoiset)	-675 400		-675 400	-704 724,65	29 324,65	-104,3
Toimintakate 1 (ulkoinen)	-670 200		-670 200	-695 335,66	25 135,66	-103,8
Toimintatuotot (sisäiset)				537 992,86	-537 992,86	0,0
Toimintakulut (sisäiset)						
Toimintakate 2 (ulkoinen ja sisäinen)	-670 200		-670 200	-157 342,80	-512 857,20	-23,5
Poistot ja arvonalentumiset	-106 600		-106 600	-107 515,29	915,29	-100,9
Laskennalliset erät						
Sisäiset korkokulut						
Sisäiset vyörytyserät				-118 194,87	118 194,87	0,0
Työälakate (ulkoiset ja sisäiset)	-776 800		-776 800	-383 052,96	-393 747,04	-49,3
Asuinkiinteistöt ja -osakkeet						
Toimintatuotot (ulkoiset)	8 510		8 510	6 408,04	2 101,96	-75,3
Toimintakulut (ulkoiset)	-14 120		-14 120	-8 514,83	-5 605,17	-60,3
Toimintakate 1 (ulkoinen)	-5 610		-5 610	-2 106,79	-3 503,21	-37,6
Toimintatuotot (sisäiset)						
Toimintakulut (sisäiset)						
Toimintakate 2 (ulkoinen ja sisäinen)	-5 610		-5 610	-2 106,79	-3 503,21	-37,6
Poistot ja arvonalentumiset	-1 200		-1 200	-1 244,58	44,58	-103,7
Laskennalliset erät						
Sisäiset korkokulut						
Sisäiset vyörytyserät				-4 712,34	4 712,34	0,0
Työälakate (ulkoiset ja sisäiset)	-6 810		-6 810	-8 063,71	1 253,71	-118,4

	TA 2020	TA-MUUTOS	TA+MUUTOS	TP 2020	Yli-ali	T-%
Leiri- ja kurssikeskukset						
Toimintatuotot (ulkoiset)	38 000		38 000	7 361,88	30 638,12	-19,4
Toimintakulut (ulkoiset)	-214 500		-214 500	-207 976,59	-6 523,41	-97,0
Toimintakate 1 (ulkoinen)	-176 500		-176 500	-200 614,71	24 114,71	-113,7
Toimintatuotot (sisäiset)				426 025,11	-426 025,11	0,0
Toimintakulut (sisäiset)						
Toimintakate 2 (ulkoinen ja sisäinen)	-176 500		-176 500	225 410,40	-401 910,40	127,7
Poistot ja arvonalentumiset	-144 600		-144 600	-144 730,17	130,17	-100,1
Laskennalliset erät						
Sisäiset korkokulut						
Sisäiset vyörytyserät				-80 680,23	80 680,23	0,0
Työalakatte (ulkoiset ja sisäiset)	-321 100		-321 100	0,00	-321 100,00	0,0
Maa- ja metsätalous						
Toimintatuotot (ulkoiset)	73 000		73 000	27 008,47	45 991,53	-37,0
Toimintakulut (ulkoiset)	-22 450		-22 450	-2 617,58	-19 832,42	-11,7
Toimintakate 1 (ulkoinen)	50 550		50 550	24 390,89	26 159,11	-48,3
Toimintatuotot (sisäiset)						
Toimintakulut (sisäiset)						
Toimintakate 2 (ulkoinen ja sisäinen)	50 550		50 550	24 390,89	26 159,11	-48,3
Poistot ja arvonalentumiset						
Laskennalliset erät						
Sisäiset korkokulut						
Sisäiset vyörytyserät				-1 263,90	1 263,90	0,0
Työalakatte (ulkoiset ja sisäiset)	50 550		50 550	23 126,99	27 423,01	-45,8
Muu kiinteistötoimi						
Toimintatuotot (ulkoiset)	77 000		77 000	106 458,69	-29 458,69	-138,3
Toimintakulut (ulkoiset)	-457 750		-457 750	-167 295,37	-290 454,63	-36,5
Toimintakate 1 (ulkoinen)	-380 750		-380 750	-60 836,68	-319 913,32	-16,0
Toimintatuotot (sisäiset)				13 845,01	-13 845,01	0,0
Toimintakulut (sisäiset)						
Toimintakate 2 (ulkoinen ja sisäinen)	-380 750		-380 750	-46 991,67	-333 758,33	-12,3
Poistot ja arvonalentumiset						
Laskennalliset erät						
Sisäiset korkokulut						
Sisäiset vyörytyserät				137 466,40	-137 466,40	0,0
Työalakatte (ulkoiset ja sisäiset)	-380 750		-380 750	90 474,73	-471 224,73	23,8
Keittiötoimi						
Toimintatuotot (ulkoiset)	37 000		37 000	14 258,08	22 741,92	-38,5
Toimintakulut (ulkoiset)	-285 750		-285 750	-225 615,19	-60 134,81	-79,0
Toimintakate 1 (ulkoinen)	-248 750		-248 750	-211 357,11	-37 392,89	-85,0
Toimintatuotot (sisäiset)				225 220,98	-225 220,98	0,0
Toimintakulut (sisäiset)				-8,68	8,68	0,0
Toimintakate 2 (ulkoinen ja sisäinen)	-248 750		-248 750	13 855,19	-262 605,19	5,6
Poistot ja arvonalentumiset						
Laskennalliset erät						
Sisäiset korkokulut						
Sisäiset vyörytyserät				-13 855,19	13 855,19	0,0
Työalakatte (ulkoiset ja sisäiset)	-248 750		-248 750	0	-248 750,00	0,0
Kiinteistötoimi						
Toimintatuotot (ulkoiset)	242 810		242 810	176 335,74	66 474,26	-72,6
Toimintakulut (ulkoiset)	-2 033 620		-2 033 620	-1 752 770,59	-280 849,41	-86,2
Toimintakate 1 (ulkoinen)	-1 790 810		-1 790 810	-1 576 434,85	-214 375,15	-88,0
Toimintatuotot (sisäiset)	0		0	1 714 777,41	-1 714 777,41	0,0
Toimintakulut (sisäiset)	0		0	-1 078,04	1 078,04	
Toimintakate 2 (ulkoinen ja sisäinen)	-1 790 810		-1 790 810	137 264,52	-1 928 074,52	7,7
Poistot ja arvonalentumiset	-357 200		-357 200	-367 939,48	10 739,48	-103,0
Laskennalliset erät						
Sisäiset korkokulut						
Sisäiset vyörytyserät	0		0	-47 801,83	47 801,83	0,0
Työalakatte (ulkoiset ja sisäiset)	-2 148 010		-2 148 010	-278 476,79	-1 869 533,21	-13,0

2.2 Tuloslaskelman toteutumisvertailu

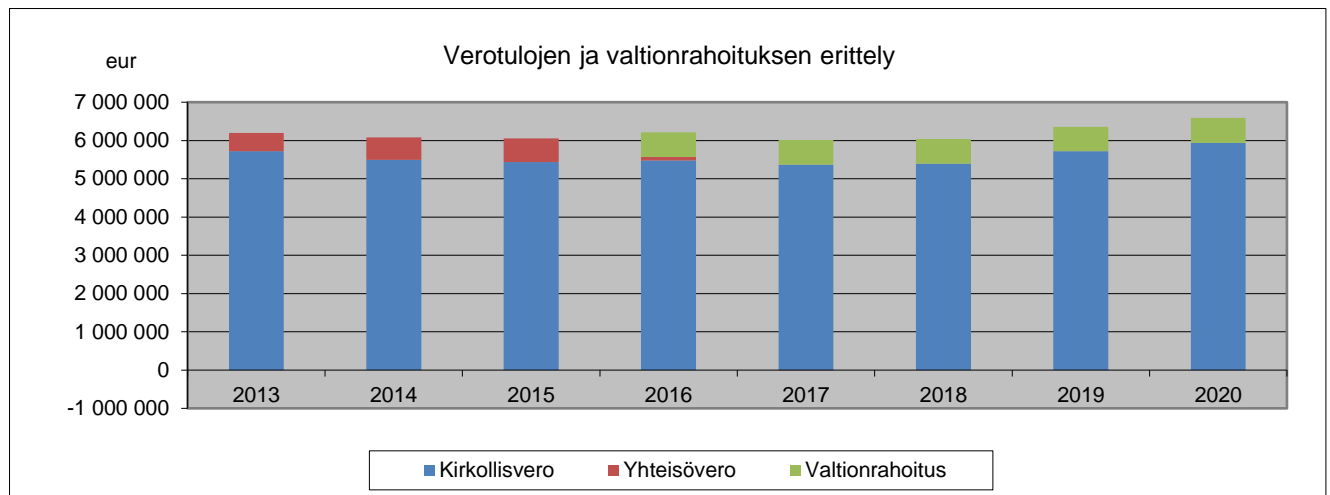
	TP 2019	TA 2020	TA-MUUTOS	TA+MUUTOS	TP 2020	Yli-ali	T-%
Korvaukset	21 079,59	22 000		22 000	17 280,83	4 719,17	-78,5
Myyntituotot	40 289,74	45 000		45 000	13 127,00	31 873,00	-29,2
Maksutuotot	260 666,82	220 640		220 640	177 430,30	43 209,70	-80,4
Vuokratuotot	53 587,48	46 810		46 810	43 924,05	2 885,95	-93,8
Metsätalouden tuotot	5 000,00	70 000		70 000	24 825,77	45 174,23	-35,5
Kolehdit, keräykset, lahj.varat	8 524,11	5 800		5 800	2 274,60	3 525,40	-39,2
Tuet ja avustukset	32 163,18	23 000		23 000	32 369,80	-9 369,80	-140,7
Muut toimintatuotot	244 155,30	50 000		50 000	100 623,04	-50 623,04	-201,2
Sisäiset tuotot	1 712 913,72				1 757 767,53	-1 757 767,53	0,0
Toimintatuotot	2 378 379,94	483 250		483 250	2 169 622,92	-1 686 372,92	-449,0
Palkat ja palkkiot	-2 860 999,98	-3 034 100		-3 034 100	-2 868 208,78	-165 891,22	-94,5
Henkilösivukulut	-680 165,65	-756 700		-756 700	-669 435,26	-87 264,74	-88,5
Henkilökulujen oikaisuerät	49 898,35	30 000		30 000	32 648,71	-2 648,71	-108,8
Henkilöstökulut	-3 491 267,28	-3 760 800		-3 760 800	-3 504 995,33	-255 804,67	-93,2
Palvelujen ostot	-1 064 545,12	-1 341 080		-1 341 080	-1 113 163,42	-227 916,58	-83,0
Palvelun ostot - sisäiset	-212 427,36				-232 767,83	232 767,83	0,0
Vuokratulut	-233 034,64	-245 990		-245 990	-244 115,89	-1 874,11	-99,2
Sisäiset vuokratulut	-1 500 486,36				-1 524 999,70	1 524 999,70	0,0
Aineet ja tarvikkeet	-616 022,34	-691 560		-691 560	-526 014,25	-165 545,75	-76,1
Annetut avustukset	-248 713,26	-255 120	-15 000	-270 120	-255 677,48	-14 442,52	-94,7
Muut toimintakulut	-111 949,91	-81 400		-81 400	-82 338,54	938,54	-101,2
Toimintakulut	-7 478 446,27	-6 375 950	-15 000	-6 390 950	-7 484 072,44	1 093 122,44	-117,1
TOIMINTAKATE	-5 100 066,33	-5 892 700	-15 000	-5 907 700	-5 314 449,52	-593 250,48	-90,0
Kirkollisverotulot	5 721 503,23	6 000 000		6 000 000	5 939 643,70	60 356,30	-99,0
Valtionrahoitus	634 632,00	635 000		635 000	647 676,00	-12 676,00	-102,0
Verotuskulut	-82 351,15	-80 000		-80 000	-85 476,66	5 476,66	-106,8
Kirkon rahastomaksut	-498 300,00	-550 000		-550 000	-502 047,00	-47 953,00	-91,3
Toiminta-avustukset					18 180,00	-18 180,00	0,0
Rahoitustuotot ja -kulut	160 060,88	77 000		77 000	-6 585,80	83 585,80	8,6
VUOSIKATE	835 478,63	189 300	-15 000	174 300	696 940,72	-522 640,72	-399,9
Poistot ja arvonalentumiset	-372 463,09	-464 100		-464 100	-432 035,24	-32 064,76	-93,1
TILIKAUDEN TULOS	463 015,54	-274 800	-15 000	-289 800	264 905,48	-554 705,48	91,4
TILIKAUDEN YLIJÄÄMÄ	463 015,54	-274 800	-15 000	-289 800	264 905,48	-554 705,48	91,4

Erittely kirkollisverotuloista ja valtionrahoituksesta tilikaudella 2020

Verotulojen erittely

	TA 2020	TA-MUUTOS	TP 2020	Yli-ali	T-%
Kirkollisverotulot	6 000 000,00		5 939 643,70	60 356,30	99,0
Valtionrahoitus	635 000,00		647 676,00	-12 676,00	102,0
Yhteensä	6 635 000,00		6 587 319,70	47 680,30	99,3

Seurakunnan tuloveroprosentti vuonna 2020 oli 1,6 %. Koko kirkon kirkollisveron jako-osuus oli 0,0287 ja Nokia seurakunnan jako-osuus oli 0,0064963858.



	2013	2014	2015	2016	2017	2018	2019	2020	Bu 2020
Kirkollisvero%	1,50	1,50	1,50	1,50	1,50	1,50	1,50	1,60	
Kirkollisvero	5 722 600	5 494 116	5 435 975	5 478 637	5 369 497	5 393 434	5 721 503	5 939 643	6 000 000
Yhteisövero	472 635	584 059	621 862	91 485	-1 354	0	0	0	0
Valtionrahoitus	0	0	0	642 324	646 644	645 697	634 632	647 676	635 000
Yhteensä	6 195 234	6 078 176	6 057 836	6 212 445	6 014 787	6 039 131	6 356 135	6 587 319	6 635 000
Kirkollisvero	92 %	90 %	90 %	88 %	89 %	89 %	90 %	90,2 %	90,4 %
Yhteisövero	8 %	10 %	10 %	1 %	0 %	0 %	0 %	0 %	0 %
Valtionrahoitus	0 %	0 %	0 %	10 %	11 %	11 %	10 %	9,8 %	9,6 %
Yhteensä	100 %	100 %	100 %	100 %	100 %	100 %	100 %	100,0 %	100,0 %

2.3 Investointiosan toteutumisvertailu

	Kust.arvio	Toteuma yht.	Ed. vuosien käyttö	TA 2020	TA-MUUTOS	TA+MUU-TOS	TP 2020	Yli/ali	T-%	Kust.arviosta käyt. 31.12
1014030312 Hautausmaat										
2003155 Muurin korjaus Suoniemi	80 000	18 587,60	17 918,00	80 000	-80 000	0	669,60	-669,60	0,0	23,2
2003156 Hautausmaan aita	135 000	8 419,60	8 419,60	135 000	-135 000	0		0,00		6,2
2003673 Hautaus-toimen ennakoimattomat hankinnat	25 000			25 000		25 000		25 000,00		
2005157 Nokian hautausmaa vesiputkisto	450 000	19 504,22	15 114,62	450 000	-450 000	0	4 389,60	-4 389,60	0,0	4,3
2005254 Kirkko Nokia vanha ruumiskellari	30 000	2 946,48	700,60	30 000	-29 000	1 000	2 245,88	-1 245,88	224,6	9,8
2006513 07 hautamuistomerkkien aluspalkit	195 000			195 000	-195 000	0		0,00		
1015010501 Kiinteistöhallinto										
2003677 Kiinteistötoimen ennakoim. hankinnat	50 000	0,00	0,00	50 000		50 000		50 000,00		
1015020201 Nokian kirkko										
2004616 Kirkko Nokia eteisen korjaus	30 000	102 955,07	19 248,34	30 000	49 700	79 700	83 706,73	-4 006,73	105,0	343,2
2005256 Kirkko Nokia ilmastointi	50 000	9 677,14	7 767,54	50 000	-48 100	1 900	1 909,60	-9,60	100,5	19,4
2006514 Kirkko Nokia alakerta (wc+keittiö)	50 000	0,00		50 000	-49 500	500	0,00	500,00	0,0	0,0
1015020202 Suoniemen kirkko										
2005406 Kirkko Suoniemi ulkomaalaus + wc	230 000	10 113,81	8 908,53	230 000	-228 800	1 200	1 205,28	-5,28	100,4	4,4
1015020203 Siuron kirkko										
2005261 Kirkko Siuro parkkipaikka	50 000			50 000	-50 000	0		0,00		0,0
2006515 Kirkko Siuro pääsisäänkäynti	20 000			20 000	-20 000	0		0,00		0,0
1015060302 Linnavuoren srt-talo										
2005250 Seurakuntatalo Linnavuori ikkunat	100 000	43 470,68	27 139,88	100 000	-83 700	16 300	16 330,80	-30,80	100,2	43,5
1015060308 Seurakuntakeskus										
2003803 SRK-keskus uudisrakennus suun. ja raken	50 000	0,00	31 002,75	50 000	-50 000	0	-31 002,75	31 002,75	0,0	0,0
1015060410 Kanttorila										
2005248 Seurakuntatalo Kanttorila ulkomaalaus	25 000	38 168,52	36 906,22				1 262,30	-1 262,30	0,0	152,7
1015060422 Maatilan rakennukset										
2005251 Pappila Maatiala pihavarasto	26 500	56 878,22	30 377,82	10 000	16 500	26 500	26 500,40	-0,40	100,0	214,6
2005252 Pappila Maatiala väentupa	140 600	75 768,02	7 115,31	100 000	40 600	140 600	68 652,71	71 947,29	48,8	53,9
2007646 Pappila Maatiala pakarin entisöinti	0	72 680,14					72 680,14	-72 680,14	0,0	100,0
Kurssikeskus Urhattu										
2005267 Kurssikeskus Urhattu B-talon katto	60 000	60 586,24	4 151,77	60 000		60 000	56 434,47	3 565,53	94,1	101,0
2005268 Kurssikeskus Urhattu jätevesijärjestelmä	25 000	40 679,47	37 124,99				3 554,48	-3 554,48	0,0	162,7
2006518 Kurssikeskus Urhattu rantasauna	10 000			10 000	-10 000	0		0,00		0,0
2006519 Kurssikeskus Urhattu sähkölaitteet	20 000			20 000	-20 000	0		0,00		0,0
1015110004 Kehon alue										
1000246 Kehon kaavoituskorvaus	500 000	47 725,39	47 725,39							9,5
	2 352 100	608 160,60	299 621,36	1 745 000	-1 342 300	402 700	308 539,24	94 160,76	76,6	25,9

2.4 Rahoitusosan toteutumisvertailu

	TP 2019	TA 2020	TA-MUUTOS	TA+MUUTOS	TP 2020	Yli-ali	T-%
Tulorahoitus	593 093,15	139 300	-15 000	124 300	609 062,16	-484 762,16	-490
Vuosikate	835 478,63	189 300	-15 000	174 300	696 940,72	-522 640,72	-400
Tulorahoituksen korjaukset	-242 385,48	-50 000		-50 000	-87 878,56	37 878,56	-176
Investoinnit	-449 131,52	-1 745 000	1 342 300	-402 700	-222 039,24	-180 660,76	-55
Investointimenot	-730 131,52	-1 745 000	1 342 300	-402 700	-308 539,24	-94 160,76	-77
Pysyvien vastaavien myyntitulot	281 000,00				86 500,00	-86 500,00	0
Vars. toim. ja investointien nettorahavirta	143 961,63	-1 605 700	1 327 300	-278 400	387 022,92	-665 422,92	139
Muut maksuvalmiuden muutokset	75 948,92				-1 586,29	1 586,29	0
Toim. ant. varojen ja pääomien muutokset	14 474,35				2 563,89	-2 563,89	0
Lyhytaikaisten saamisten muutos	-1 613,42				3 991,59	-3 991,59	0
Korott. pitkä- ja lyhytaik. velkojen muutos	63 087,99				-8 141,77	8 141,77	0
Rahoitustoiminnan nettorahavirta	75 948,92				-1 586,29	1 586,29	0
Rahavarojen muutos	219 910,55	-1 605 700	1 327 300	-278 400	385 436,63	-663 836,63	138
Rahavarojen muutos (tase)	219 910,55				398 696,58	-398 696,58	0

2.5 Yhteenvedo sitovuustasolla

Käyttötalousosa

Pääluokka	TA 2020	TA-MUUTOS	TA+MUUTOS	TP 2020	Yli/ali
Yleishallinto					
Toimintatuotot	58 000		58 000	52 761	5 239
Toimintakulut	-795 450		-795 450	-838 224	42 774
Toimintakate	-737 450		-737 450	-785 463	48 013
Seurakunnallinen toiminta					
Toimintatuotot	99 640		99 640	61 420	38 220
Toimintakulut	-2 907 240	-15 000	-2 922 240	-2 592 313	-329 927
Toimintakate	-2 807 600	-15 000	-2 822 600	-2 530 893	-291 707
Hautaus toimi					
Toimintatuotot	82 800		82 800	121 338	-38 538
Toimintakulut	-639 640		-639 640	-542 997	-96 643
Toimintakate	-556 840		-556 840	-421 659	-135 181
Kiinteistötoimi					
Toimintatuotot	242 810		242 810	176 336	66 474
Toimintakulut	-2 033 620		-2 033 620	-1 752 771	-280 849
Toimintakate	-1 790 810		-1 790 810	-1 576 435	-214 375

Tuloslaskelmaosa

	TA 2020	TA-MUUTOS	TA+MUUTOS	TP 2020	Yli/ali
Kirkollisvero	6 000 000		6 000 000	5 939 644	60 356
Valtionrahoitus	635 000		635 000	647 676	-12 676
Verotuskulut	-80 000		-80 000	-85 477	-5 477
Keskusrahastomaksu	-270 000		-270 000	-233 093	-36 907
Eläkerahastomaksu	-280 000		-280 000	-268 954	-11 045
Avustukset				18 180	-18 180
Korkotulot	80 000		80 000	64 516	20 101
Muut rahoitustuotot				465	465
Korkomenot					
Muut rahoitusmenot	-3 000		-3 000	-15 044	12 044

Investointiosa

	TA 2020	TA-MUUTOS	TA+MUUTOS	TP 2020	Yli/ali
1014030312 Hautausmaat					
2003155 Muurin korjaus Suoniemi	80 000	-80 000	0	670	670
2003156 Hautausmaan aita	135 000	-135 000	0		0
2003673 Hautaus-toimen ennakoinnattomat hankinnat	25 000		25 000		-25 000
2005157 Nokian hautausmaa vesiputkisto	450 000	-450 000	0	4 390	4 390
2005254 Kirkko Nokia vanha ruumiskellari	30 000	-29 000	1 000	2 246	1 246
2006513 07 hautamuistomerkkien aluspalkit	195 000	-195 000	0		0
1015010501 Kiinteistöhallinto					
2003677 Kiinteistötoimen ennakoinn. hankinnat	50 000		50 000		-50 000
1015020201 Nokian kirkko					
2004616 Kirkko Nokia eteisen korjaus	30 000	49 700	79 700	83 707	4 007
2005256 Kirkko Nokia ilmastointi	50 000	-48 100	1 900	1 910	10
2006514 Kirkko Nokia alakerta (wc+keittiö)	50 000	-49 500	500	0	-500
1015020202 Suoniemen kirkko					
2005406 Kirkko Suoniemi ulkomaalaus + wc	230 000	-228 800	1 200	1 205	5
1015020203 Siuron kirkko					
2005261 Kirkko Siuro parkkipaikka	50 000	-50 000	0		0
2006515 Kirkko Siuro pääsisäänkäynti	20 000	-20 000	0		0
1015060302 Linnavuoren srt-talo					
2005250 Seurakuntatalo Linnavuori ikkunat	100 000	-83 700	16 300	16 331	31
1015060308 Seurakuntakeskus					
2003803 SRK-keskus uudisrakennus suun. ja raken	50 000	-50 000	0	-31 003	-31 003
1015060410 Kanttorila					
2005248 Seurakuntatalo Kanttorila ulkomaalaus				1 262	1 262
1015060422 Maatilan rakennukset					
2005251 Pappila Maatila pihavarasto	10 000	16 500	26 500	26 500	0
2005252 Pappila Maatila väentupa	100 000	40 600	140 600	68 653	-71 947
2007646 Pappila Maatila pakarin entisöinti				72 680	72 680
Kurssikeskus Urhattu					
2005267 Kurssikeskus Urhattu B-talon katto	60 000		60 000	56 434	-3 566
2005268 Kurssikeskus Urhattu jätevesijärjestelmä				3 554	3 554
2006518 Kurssikeskus Urhattu rantasauna	10 000	-10 000	0		0
2006519 Kurssikeskus Urhattu sähkölaitteet	20 000	-20 000	0		0
1015110004 Kehon alue					
1000246 Kehon kaavoituskorvaus					
	1 745 000	-1 342 300	402 700	308 539	-94 161

Rahoitusosa

	TA 2020	TA-MUUTOS	TA+MUUTOS	TP 2020	Yli/ali
Tulorahoitus	139 300	-15 000	124 300	609 062	-484 762
Vuosikate	189 300	-15 000	174 300	696 941	-522 641
Tulorahoituksen korjauserät	-50 000		-50 000	-87 879	37 879
Investoinnit	-1 745 000	1 342 300	-402 700	-222 039	-180 661
Investointimenot	-1 745 000	1 342 300	-402 700	-308 539	-94 161
Pysyvien vastaavien myyntitulot				86 500	-86 500
Vars. toim. ja investointien nettorahavirta	-1 605 700	1 327 300	-278 400	387 023	-665 423
Muut maksuvalmiuden muutokset				-1 586	1 583
Toim. ant. varojen ja pääomien muutok.				2 564	-2 564
Lyhytaikaisten saamisten muutos				3 992	-3 992
Korott. pitkä- ja lyhytaik. velkojen muutos				-8 142	8 142
Rahoitustoiminnan nettorahavirta				-1 586	1 586
Rahavarojen muutos	-1 605 700	1 327 300	-278 400	385 437	-663 837
Rahavarojen muutos (tase)				398 697	-398 697

3. Tilinpäätöslaskelmat

3.1. Tuloslaskelma

	2020	2019
Korvaukset	17 280,83	21 079,59
Myyntituotot	13 127,00	40 289,74
Maksutuotot	177 430,30	260 666,82
Vuokratuotot	43 924,05	53 587,48
Metsätalouden tuotot	24 825,77	5 000,00
Kolehdit, keräykset ja lahjoitusvarat	2 274,60	8 524,11
Tuet ja avustukset	32 369,80	32 163,18
Muut toimintatuotot	100 623,04	244 155,30
Toimintatuotot	411 855,39	665 466,22
Palkat ja palkkiot	-2 868 208,78	-2 860 999,98
Henkilösivukulut	-669 435,26	-680 165,65
Henkilökulujen oikaisuerät	32 648,71	49 898,35
Henkilöstökulut	-3 504 995,33	-3 491 267,28
Palvelujen ostot	-1 113 163,42	-1 064 545,12
Vuokratulut	-244 115,89	-233 034,64
Aineet ja tarvikkeet	-526 014,25	-616 022,34
Annetut avustukset	-255 677,48	-248 713,26
Muut toimintakulut	-82 338,54	-111 949,91
Toimintakulut	-5 726 304,91	-5 765 532,55
TOIMINTAKATE	-5 314 449,52	-5 100 066,33
Kirkollisverotulot	5 939 643,70	5 721 503,23
Valtionrahoitus	647 676,00	634 632,00
Verotuskulut	-85 476,66	-82 351,15
Kirkon rahastomaksut	-502 047,00	-498 300,00
Toiminta-avustukset	18 180,00	
Korkotuotot	64 516,01	80 595,59
Muut rahoitustuotot	464,50	25,00
Arvonalentumiset sijoituksista	-62 522,00	-5 548,40
Arvonalentumisten palautukset sijoituksista	6 000,00	86 909,97
Korkokulut		-10,53
Muut rahoituskulut	-15 044,31	-1 910,75
Rahoitustuotot ja -kulut	-6 585,80	160 060,88
VUOSIKATE	696 940,72	835 478,63
Poistot ja arvonalentumiset	-432 035,24	-372 463,09
TILIKAUDEN TULOS	264 905,48	463 015,54
TILIKAUDEN YLIJÄÄMÄ (ALIJÄÄMÄ)	264 905,48	463 015,54

3.2 Rahoituslaskelma

	2020	2019
Tulorahoitus	609 062,16	593 093,15
Vuosikate	696 940,72	835 478,63
Tulorahoituksen korjauserät	-87 878,56	-242 385,48
Investoinnit	-222 039,24	-449 131,52
Investointimenot	-308 539,24	-730 131,52
Pysyvien vastaavien myyntitulot	86 500,00	281 000,00
Varsinaisen toiminnan ja investointien nettorahavirta	387 022,92	143 961,63
Muut maksuvalmiuden muutokset	-1 586,29	75 948,92
Toimeksiantojen varojen ja pääomien muutokset	2 563,89	14 474,35
Lyhytaikaisten saamisten muutos	3 991,59	-1 613,42
Korottomien pitkä- ja lyhytaikaisten velkojen muutos	-8 141,77	63 087,99
Rahoitustoiminnan nettorahavirta	-1 586,29	75 948,92
Rahavarojen muutos	385 436,63	219 910,55
Rahavarojen muutos (tase)	398 696,58	219 910,55

	1.1 - 31. 12.2020	1.1 - 31. 12.2019
Rahavarojen muutos	398 696,58	219 910,55
Rahavarat kauden lopussa	4 259 712,74	3 861 016,16
Rahavarat kauden alussa	3 861 016,16	3 641 105,61

3.3 Tase

	2020	2019
VASTAAVAA		
PYSYVÄT VASTAAVAT	6 896 638,19	7 032 015,58
Aineettomat hyödykkeet	47 725,39	47 725,39
Muut pitkävaikutteiset menot	47 725,39	47 725,39
Aineelliset hyödykkeet	6 526 738,55	6 662 115,94
Maa- ja vesialueet	716 027,88	727 909,27
Hautaus-toimen aineelliset hyödykkeet	1 120 566,72	1 174 184,48
Rakennukset	4 322 835,00	4 379 949,26
Kiinteät rakenteet ja laitteet	123 908,57	141 758,10
Koneet ja kalusto	7 108,45	9 545,58
Muut aineelliset hyödykkeet	14 617,00	14 617,00
Ennakkomaksut ja keskeneräiset hankinnat	221 674,93	214 152,25
Sijoitukset	322 174,25	322 174,25
Osakkeet ja osuudet	322 174,25	322 174,25
TOIMEKSIANTOJEN VARAT	2 067 772,40	2 013 090,30
Lahjoitusrahastojen erityiskatteet	852 103,38	850 259,40
Muut toimeksiantojen varat	1 215 669,02	1 162 830,90
VAIHTUVAT VASTAAVAT	5 190 018,68	4 740 063,83
Saamiset	39 511,85	43 503,44
Lyhytaikaiset saamiset	39 511,85	43 503,44
Myyntisaamiset	13 377,06	17 669,14
Muut saamiset	2,89	4 171,27
Siirtosaamiset	26 131,90	21 663,03
Rahoitusarvopaperit	2 963 052,27	3 597 009,77
Osakkeet ja osuudet	1 320 919,27	1 327 419,27
Muut arvopaperit	1 642 133,00	2 269 590,50
Rahat ja pankkisaamiset	2 187 454,56	1 099 550,62
VASTAAVAA YHTEENSÄ	14 154 429,27	13 785 169,71
VASTATTAVAA		
OMA PÄÄOMA	-10 673 496,65	-10 387 539,44
Peruspääoma	-4 778 665,40	-4 778 665,40
Ainaishoitosisojen pääomat	-33 393,99	-33 393,99
Muut omat rahastot	-1 812 139,87	-1 812 139,87
Edellisten tilikausien ylijäämä/alijäämä	-3 763 340,18	-3 316 029,89
Tilikauden ylijäämä/alijäämä	-285 957,21	-447 310,29
TOIMEKSIANTOJEN PÄÄOMAT	-2 126 683,54	-2 069 437,55
Lahjoitusrahastojen pääomat	-897 250,92	-895 424,99
Muut toimeksiantojen pääomat	-1 229 432,62	-1 174 012,56
VIERAS PÄÄOMA	-1 354 249,08	-1 328 192,72
Pitkäaikainen vieras pääoma	-335 740,70	-312 088,22
Siirtovelat	-804,60	-804,60
Saadut ennakot	-334 936,10	-311 283,62
Lyhytaikainen vieras pääoma	-1 018 508,38	-1 016 104,50
Ostovelat	-139 665,50	-165 522,89
Muut velat	-143 396,06	-164 501,82
Siirtovelat	-638 528,10	-595 944,97
Saadut ennakot	-96 918,72	-90 134,82
VASTATTAVAA YHTEENSÄ	-14 154 429,27	-13 785 169,71

4. Liitetiedot

4.1 Tilinpäätöksen laatimista koskevat liitetiedot

Tilinpäätöksen laadintaperiaatteet

Kirjanpidossa noudatetaan suoriteperustetta. Poikkeuksena on verotulojen kirjaaminen kassaperusteisesti kirkkohallituksen ohjeiden mukaan. Lomapalkat on jaksotettu palkkaohjelman avulla työntekijöiden todellisten lomapäivien mukaisena.

Käyttöomaisuus on arvostettu hankintahintaan. Suunnitelman mukaiset käyttöomaisuuden poistot on laskettu poistosuunnitelman mukaan tasapoistoina. Rahoitusomaisuuteen kuuluvat arvopaperit on arvostettu taseelle hankintahintaan tai hankintahintaa alhaisempaan markkina-arvoon. Saamiset on merkitty taseeseen nimellisarvoon tai sitä alempaan todennäköiseen arvoon.

Kirkkohallituksen ohjeistama yleishallinnon ja kiinteistöosaston kulujen jako loppukäyttäjien kesken on toteutettu tilinpäätökseen vyörytysten muodossa. Yleishallinnon kulut on jaettu tehtäväalueille nettokulujen suhteessa ja kiinteistökulut toimitilojen käytön mukaisessa suhteessa.

Vakuutukset

Nokian seurakunnan henkilöstöä koskevat lakisääteinen tapaturmavakuutus, työttömyysvakuutus ja ryhmähenkivakuutus. Seurakunnan vapaaehtoisen tapaturmavakuutuksen piiriin kuuluvat seurakunnan järjestämiin ja valvomiin toimintoihin osallistuvat henkilöt, leiriläiset ja vapaaehtoistyöntekijät. Kiinteistöt on vakuutettu täysarvovakuutuksella ja ajoneuvoilla on omat vakuutuksensa. Seurakunnan vakuutukset ovat Vakuutusyhtiö Pohjolassa.

Pysyvien vastaavien aktivointirajat, poistoajat ja poistomenetelmä

1.1.2013 lähtien investointien aktivointiraja on 7.000 euroa.

Poistosuunnitelma tarkistettiin 1.1.2011 lukien ja sitä on noudatettu 31.12.2010 laadittavasta tilinpäätöksestä alkaen. Poistosuunnitelma noudattaa kirkkohallituksen poisto-ohjeita. Päivityksen yhteydessä rakennusten poistoaikoja lyhennettiin. Käyttöomaisuuden poistoaikojen määrittely riippuu seurakunnan olosuhteista ja määritellään kokemuseräisen tiedon perusteella vastaavanlaisista hyödykkeistä vastaavassa toiminnassa. Taloudellisen pitoajan määrittelyssä noudatetaan varovaisuuden periaatetta. Poistomenetelmänä on tasapoisto. Eri hyödykeryhmille on hyväksytty seuraavat poistoajat.

Aineettomat hyödykkeet

ATK-ohjelmien käyttöoikeus	2-4 vuotta
Muut pitkävaikutteiset menot	
Perustamis- ja järjestelymenot	2-5 vuotta
Tutkimus- ja kehittämismenot	2-5 vuotta
ATK-ohjelmat	2-5 vuotta
Muut	2-5 vuotta

Aineelliset hyödykkeet

Maa- ja vesialueet	ei poistoja
Hautausmaat	
Hautausmaahan liittyvät muut pitkävaik. menot	3-5 vuotta
Hautausmaiden maa- ja vesialueet	ei poistoja
Siunauskappelit	30-60 vuotta

Hautaustoimen muut rakennuks.(varast., kylmiöt)	10-15 vuotta
Hautaustoimen kiinteät rakenteet ja laitteet	10-30 vuotta
Siunauskappeliin urut	15-30 vuotta
Hautaustoimen koneet ja laitteet	4-10 vuotta
Rakennukset	
Kirkot	40-70 vuotta
Seurakuntatalot	30-40 vuotta
Kappelit	30-40 vuotta
Leiri- ja kurssikeskukset	20-40 vuotta
Asuinrakennukset	20-40 vuotta
Hallinto- ja laitosrakennukset	20-40 vuotta
Huolto- ja talousrakennukset	10-20 vuotta
Muut rakennukset	10-15 vuotta
Kiinteät rakenteet ja laitteet	
Maa- ja vesirakenteet	15-30 vuotta
Urut	15-30 vuotta
Muut kiinteät rakenteet ja laitteet	10-30 vuotta
Koneet ja kalusto	
Kuljetusvälineet	5-10 vuotta
Atk-laitteisto	3-4 vuotta
Muut koneet ja kalusto	5-10 vuotta
Muut aineelliset hyödykkeet	
Luonnonvarat	käytön mukainen poisto
Sakraali-, arvo- ja taide-esineet	ei poistoja
Sijoitukset	
Osakkeet ja osuudet	ei poistoja

4.2 Tuloslaskelman liitetiedot

Henkilöstökulujen erittely

	2020	2019
Palkat ja palkkiot	2 889 792,78	2 860 999,98
Eläkekulut	601 059,43	613 426,82
Muut henkilösivukulut	73 590,52	66 738,83
Saadut henkilöstökorvaukset	32 648,71	-49 898,35
Muut henkilöstökulujen oikaisut (+/-)		
Aktivoidut palkat, eläke- ja henkilösivukulut		
YHTEENSÄ	3 531 794,02	3 491 267,28
Matka-, majoitus- ja ravitsemuskulut	50 055,12	86 319,15
Koulutuskulut ja koulutusmatka, majoitus- ja ravitsemuskulut	20 120,68	26 121,19
Työterveyshuolto	68 316,85	78 367,80
Työssä jaksaminen (työnohjauspalvelut + liikuntasetelit)	12814	5 156,00
YHTEENSÄ	151 306,65	195 964,14

Toiminta- ja rahoitustuottojen erittely

	2018	2019	2020
Kirkollisvero	5 393 433,71	5 721 503,23	5 939 643,70
Valtionrahoitus	645 698,40	634 632,00	647 676,00
Toiminta-avustukset			18 180,00
Yhteensä	6 039 132,11	6 356 135,23	6 605 499,70

	2018	2019	2020
Korkotuotot	68 718,25	80 595,59	64 516,01
Muut rahoitustuotot	6 922,00	86 934,97	6 464,50
Yhteensä	75 640,25	167 530,56	70 980,51

Toiminta- ja rahoituskulujen erittely

	2018	2019	2020
Henkilöstökulut	3 337 307,75	3 491 267,28	3 504 995,33
Palveluiden ostot	1 038 252,83	1 064 545,12	1 113 163,42
Tavaroiden ja palveluiden osto	572 086,05	616 022,34	526 014,25
Vuokrat	213 173,78	233 034,64	244 115,89
Avustukset	245 219,96	248 713,26	255 677,48
Muut toimintakulut	80 312,64	111 949,91	82 338,54
Yhteensä	5 486 353,01	5 765 532,55	5 726 304,91

	2018	2019	2020
Korkokulut	96,84	10,53	0,00
Muut rahoituskulut	168 732,72	7 459,15	77 566,31
Yhteensä	168 829,56	7 469,68	77 566,31

4.3 Taseen liitetiedot

Taseen vastaavia koskevat liitetiedot

	31.12.2019	Lisäys	Siirtokirjaus	Myynti	Poisto/myynti	Invtuki	Arvonkor.	Poistot/vuosi	31.12.2020
H-toimen aineet hyödykkeet	0,00	0,00	0,00	0,00	0,00	0,00	0,00	0,00	0,00
Muut pitkävaikutteiset menot	47 725,39	0,00	0,00	0,00	0,00	0,00	0,00	0,00	47 725,39
Maa- ja vesialueet	727 909,27	0,00	0,00	-11 881,39	0,00	0,00	0,00	0,00	716 027,88
H-toimen aineelliset hyödykkeet	1 174 184,48	0,00	10 478,00	0,00	0,00	0,00	0,00	-64 095,76	1 120 566,72
Rakennukset	4 379 949,26	180 256,78	106 727,30	0,00	0,00	0,00	0,00	-344 098,34	4 322 835,00
Kiinteät rakenteet ja laitteet	141 758,10	3 554,48	0,00	0,00	0,00	0,00	0,00	-21 404,01	123 908,57
Koneet ja kalusto	9 545,58	0,00	0,00	0,00	0,00	0,00	0,00	-2 437,13	7 108,45
Muut aineelliset hyödykkeet	14 617,00	0,00	0,00	0,00	0,00	0,00	0,00	0,00	14 617,00
Ennmaksut ja kesk.eräiset hank	214 152,25	124 727,98	-117 205,30	0,00	0,00	0,00	0,00	0,00	221 674,93
Osakkeet ja osuudet	28 889,79	0,00	0,00	0,00	0,00	0,00	0,00	0,00	28 889,79
Yhteensä	6 738 731,12	308 539,24	0,00	-11 881,39	0,00	0,00	0,00	-432 035,24	6 603 353,73

Nokian seurakunnan arvopaperit

	Hankinta- arvo	Tasearvo 1.1.2020	Markkina- arvo	Arvon- muutos	Tasearvo 31.12.2020
Osakkeet	1 101 587,00	1 090 562,00	1 113 531,77	-6 500,00	1 084 062,00
Joukkovelkakirjalainat	1 466 978,00	1 880 115,50	1 397 413,78	-47 252,00	1 359 681,00
Muut	344,97	1 827,00	0,00	0,00	2 552,00
Testamenttien arvopaperit	700 180,00	695 430,00	655 815,87	-2 770,00	692 660,00

Taseen vastattavia koskevat liitetiedot

Oma pääoma	2020	2019
Peruspääoma	4 778 665,40	4 778 665,40
Muut omat rahastot	1 812 139,87	1 812 139,87
Edellisten tilikausien ylijäämä/alijäämä	3 069 818,59	2 606 803,05
Tilikauden ylijäämä/alijäämä	264 905,48	463 015,54
Oma pääoma yhteensä	9 925 529,34	9 660 623,86
Vieras pääoma		
Ostovelat	132 417,54	165 522,89
Muut velat	141 798,67	158 736,05
Siirtovelat	638 470,51	595 407,93
Lomapalkkajaksotus	597 567,10	578 393,95
Muut lyhytaikaiset siirtovelat	40 903,41	17 013,98

Vakuuksia ja vastuusitoumuksia koskevat liitetiedot

Kirkon eläkevastuuvajaus

Eläkkeiden maksamisesta vastaa Kirkon keskusrahasto. Tarvitsemansa varat se saa seurakunnilta. Seurakunnat vastaavat yhteisvastuullisesti kirkon eläkelain mukaan määräytyvistä eläkesitoumuksista, eikä niiden kattamatonta osaa voida jakaa seurakuntakohtaisesti. Eläkevastuuta voidaan kuitenkin arvioida suhteuttamalla eläkevastuuvajaus seurakunnan palkkasummaan. Nokian seurakunnan laskennallinen osuus yhteisestä eläkevastuuvajauksesta (3 132 milj. euroa) on 18,8 milj. euroa.

Leasing-sopimukset

Autojen ja muiden koneiden leasingmaksuja kertyy 53 130 euroa 31.10.2023 mennessä. Kopiokoneista kertyy leasingmaksuja 2 000 euroa 31.12.2021 mennessä ja postimaksukoneesta 5 800 euroa 28.2.2026 mennessä. First Card yrityskorteista kertyy vastuita 7 500 euroa 31.1.2020 mennessä.

Muut vastuut

Väistötilan vuokrasta kertyy vastuita 31.8.2021 mennessä 171 120 euroa. Väistötilan purkamisesta ja pois-kuljetuksesta vastuita kertyy 55 800 euroa 31.8.2022 mennessä. Mikäli seurakunnan vuokrasopimusta jatketaan, siirtyy purkamista koskevan vastuun päivämäärä vastaavasti eteenpäin.

Kiinteistöinvestoinnit

Seurakunta on velvollinen tarkistamaan investointien perusparannusmenoista tehtyjä arvonlisäverovähennyksiä, jos niiden käyttö lisääntyy tai vähenee tarkistusaikana. Tarkistusaika on 10 vuotta.

10 vuoden tarkistusaika

Urhatun keittiö 2013

Seurakunta on tilinpäätöksen 2020 valmistelun yhteydessä sitä mieltä, että vuoden 2021 aikana tehtävät mahdolliset arvolisäveron palautusten, palautusvastuun tai lisävähennyksen määrä ei ole olennainen. Sen vuoksi mahdollisia vastuita ei ole merkitty taseeseen 31.12.2020.

Tase-erittelyn laskenta ja käsittely

Laskentakaava

- jos verollinen toiminta vähenee 30 prosentista 20 prosenttiin, tarkistus aika 10 v
 $1/10 \times (30\% - 20\%) \times \text{alv:n osuus} = \text{palautus}$

Hautainhoitorahaston yli- tai alikatteisuus

Laskelma hautainhoitorahaston hoitovastuiden määrästä 31.12.2020 sekä laskelma hautainhoitorahaston yli/alikatteisuudesta 31.12.2020

Nokian seurakunnalla on hautainhoitorahasto, joka ottaa korvausta vastaan määrääjäksi vastattavakseen haudan hoitovelvollisuudesta.

Laskemalla on haettu ja löydetty se vuosimäärä, kuinka pitkäksi aikaa hautainhoitorahastolla on varoja ainaishoitosopimusten hoitamista varten. Nokian seurakunnan ainaishoitosopimusten pituudeksi on laskemalla määritelty 2 vuotta.

		Määräaikaiset	Ainaishoidot
Hautainhoitorahaston pääoma-arvo kertomusvuoden alussa		1 046 987,82	81 840,87
Hautainhoitorahaston pääoma-arvo kertomusvuoden lopussa		1 098 232,02	85 846,53
Hautainhoitokulut vuoden aikana yhteensä	194 814,35		
Haudanhoitokustannukset eriteltynä		152 095,61	42 718,74
Hoitohautojen määrä			
1 v. hoidot (ns. kesähoidot)	741		
5 v. hoidot	423	1353	
9 v. Hoidot	1	6	
10 v. hoidot	629	5661	
16 v. hoidot	2	17	
20 v. hoidot	2	13	
Määräaikaiset hoidot yht.	1 798	7 050	
Ainaishoidot	505	1010	
Yhteensä	2 303		
Lisäksi peruskunnostettiin kaikki ne haudat, joihin vuoden aikana oli haudattu.			
Haudanhoitokustannukset/hauta/vuosi		84,59	
Hautainhoitovastuu			
Jäljellä olevat sitoumukset vuosina		7 050	1010
Sitoumusten jäljellä oleva hoitovastuu			
	Vuosien lkm * €/v	596 370,46	
Ainaishoitajien sitoumukset			
Ainaishoidot	505 kpl		
Ainaishoidon pituus	2 vuotta		
Ainaishoitajien sitoumukset yht.	1010 vuotta		85 437,47
Hoitovastuu yhteensä		596 370,46	85 437,47
Hautainhoitorahaston varat 31.12.2020		1 098 232,02	85 846,53
Yli/alikatteisuus	Varat - hoitovastuu	501 861,56	409,06
		%-osuus	
Määräaikaisten hoitojen pääoma	427 208,30	93 %	
Ainaishoitajien pääoma	33 393,99	7 %	
Yhteensä	460 602,29		

Ainaishoitajien pääomat riittävät kattamaan hieman yli vuoden ainaishoitosopimushautojen hoitoa nykyisellä kustannustasolla. Seuraavana vuonna laskelma muuttuu alijäämäiseksi.

4.5.4 Taseyksikkönä käsiteltävän rahaston tilinpäätös

Tuloslaskelma

	2020	2019
Toimintatuotot	217 194,43	208 947,63
Maksutuotot	178 903,40	173 138,16
Vuokratuotot	38 291,03	35 809,47
Toimintakulut	-194 814,35	-238 085,15
Henkilöstökulut	-121 640,05	-160 606,89
Palkat ja palkkiot	-97 955,88	-129 024,73
Henkilösivukulut	-23 684,17	-31 582,16
Palvelujen ostot	-16 272,89	-20 763,52
Vuokratkulut	-13 358,49	-13 612,86
Aineet ja tarvikkeet	-43 542,92	-43 101,88
Ostot tilikauden aikana	-43 542,92	-43 101,88
TOIMINTAKATE	22 380,08	29 137,52
Rahoitustuotot ja -kulut	-1 328,35	13 432,27
Korkotuotot	4 419,65	7 132,84
Muut rahoitustuotot	2 052,00	-400,00
Arvonalentumiset sijoituksista	-7 800,00	
Arvonalentumisten palautukset sijoituksista		5 899,43
VUOSIKATE	21 051,73	-15 705,25
TILIKAUDEN TULOS	21 051,73	-15 705,25
Tilikauden ylijäämä (+) / alijäämä (-)	21 051,73	-15 705,25

Tase

	2020	2019
VASTAAVAA		
PYSYVÄT VASTAAVAT	293 284,46	293 284,46
Sijoitukset	293 284,46	293 284,46
Osakkeet ja osuudet	293 284,46	293 284,46
VAIHTUVAT VASTAAVAT	890 794,09	835 544,23
Rahoitusarvopaperit	516 757,27	624 505,27
Osakkeet ja osuudet	236 857,27	236 857,27
Muut arvopaperit	279 900,00	387 648,00
Rahat ja pankkisaamiset	374 036,82	211 038,96
VASTAAVAA YHTEENSÄ	1 184 078,55	1 128 828,69
VASTATTAVAA		
OMA PÄÄOMA	-747 967,31	-726 915,58
Ainaishoitosopimusten pääomat	-33 393,99	-33 393,99
Edellisten tilikausien ylijäämä/alijäämä	-693 521,59	-709 226,84
Tilikauden ylijäämä/alijäämä	-21 051,73	15 705,25
VIERAS PÄÄOMA	-436 111,24	-401 913,11
Pitkäaikainen vieras pääoma	-330 289,58	-305 475,48
Saadut ennakot	-330 289,58	-305 475,48
Lyhytaikainen vieras pääoma	-105 821,66	-96 437,63
Ostovelat	-7 247,96	0,00
Muut velat	-1 597,39	-5 765,77
Siirtovelat	-57,59	-537,04
Saadut ennakot	-96 918,72	-90 134,82
VASTATTAVAA YHTEENSÄ	-1 184 078,55	-1 128 828,69

Rahoituslaskelma

	2020	2019
Tulorahoitus	-21 051,73	15 705,25
Vuosikate	-21 051,73	15 705,25
Investoinnit		8 915,14
Investointimenot		8 915,14
Varsinaisen toiminnan ja investointien nettorahavirta	-21 051,73	24 620,39
Muut maksuvalmiuden muutokset	-34 198,13	-6 693,56
Lyhytaikaisten saamisten muutos	0,00	-1 690,15
Korottomien pitkä- ja lyhytaikaisten velkojen muutos	-34 198,13	-5 003,41
Rahoitustoiminnan nettorahavirta	-34 198,13	-6 693,56
Rahavarojen muutos	-55 249,86	17 926,83
Rahavarojen muutos (tase)	-55 249,86	17 926,83

	2020	2019
Rahavarojen muutos	-55 249,86	17 926,83
Rahavarat kauden lopussa	-890 794,09	-835 544,23
Rahavarat kauden alussa	-835 544,23	-853 471,06

5. Luettelot ja selvitykset

Selvitys kirjanpito kirjoista ja tositteiden säilytystavoista

Päiväkirja
Pääkirja
Tuloslaskelma
Tase
Rahoituslaskelma
Tasekirja
Liitetiedot ja niiden erittelyt

Kipan järjestelmässä oleva aineisto säilytetään sähköisessä muodossa. Tasekirja säilytetään pysyvästi, liitetiedot ja niiden erittelyt 10 vuotta.

Luettelo tositelajeista

Kassa- ja muistiotositteet

1	AB	Automaattikirjaus
1	K1	Kirjanpito liittymä tarj.laskut
1	K2	Kirjanpito liittymä, verokäsittely
1	K3	Kirjanpito liittymä
1	K4	Verkkomaksut
1	PK	Palvelukassat
1	SA	Kipan muistiotosite / pääkirjatilitosite
1	SE	Sisäiset erät (vyörytys)
1	SK	Seurakunnan muistiotosite / pääkirjatilitosite
1	SN	Kolehdit muistiotosite

1	SR	Sijoituskirjanpidon muistiotosite
1	SZ	Peruutustosite / muistio
1	TO	Tiliote
1	T1	Maksuliikenneohjelman tiliöinti
1	ZA	Tilin avaussaldo
1	ZM	M2 Kirjanpitoliihtymä
1	ZY	Yhdistyvät seurakunnat

Myyntilaskut

14	AV	Diakonia-avustusten "kuittaustositteet"
18	DA	Asiakastosite
18	DG	Asiakkaat – hyvitys
14	DP	Perintätoimiston suoritukset
18	DR	Asiakkaat – lasku
18	DV	Viivästyskorkolasku
14	DZ	Asiakkaat – maksukirjaus
18	M1	Hautainhoitojärjestelmä (liittymän lasku)
18	M2	Resurssivarausjärjestelmä (liittymän lasku)
18	M3	Myyntireskontra yleinen (liittymän lasku)
14	MV	Maksuvapautuksen kuittaustositteet
9	RV	Laskun siirto
18	ZD	Luottotappio

Ostolaskut

19	KA	Toimittajatosite
19	KG	Toimittajat – hyvitys
19	KR	Toimittajat – lasku
15	KZ	Toimittajat – maksu
19	TM	Matkalaskut ostoreskontra

Käyttöomaisuus

1	AA	Käyttöomaisuus kirjaus
3	AF	Poistokirjaukset
1	AI	Investointituet käyttöomaisuus
1	AM	Käyttöomaisuuden myynti
1	AZ	Purku käyttöomaisuuteen

Palkat

1	P1	Palkat
1	PV	Lomapalkkavaraus

Nro

sarja	Käytetyt tositenumerot	
1	1000000	1003819
3	3000000	3000011
9	90000000	
14	14000000	14001584
15	15000000	15002258
18	18000000	18001690
19	19000000	19002406

6. Allekirjoitukset ja tilinpäätösmerkintä

Tilinpäätöksen allekirjoitukset

Nokialla 24. päivänä maaliskuuta 2021

NOKIAN SEURAKUNNAN KIRKKONEUVOSTO



Lauri Salminen
Kirkkoherra
Kirkkoneuvoston puheenjohtaja



Auli Aaltonen



Erkki Asmala



Kajja Hautakoski



Jussi Järvinen

Aki Morikka



Sanna Ojala



Pirkko Pihlajamaa

Olli Välimäki



Tiina Viitanen

Heli Pispala

vs Talousjohtaja

Tilinpäätösmerkintä

Suoritetusta tilintarkastuksesta on tänään annettu kertomus.

Tampere _____ . _____ kuuta 2021
KPMG Oy Ab

Mari Säynätjoki
JHT, KHT

